

rapport de gestion **2023**





Impressum

Éditrice

Rapport de gestion 2023 : supplément au « bulletin swissherdbook »

Société coopérative swissherdbook Zollikofen

Schützenstrasse 10, 3052 Zollikofen

T +41 31 910 61 11

www.swissherdbook.ch, info@swissherdbook.ch

Mars 2024

Production

Merkur Druck SA, 4900 Langenthal

Mise en page

Corina Burri, Guggisberg

Photos

Celine Oswald, Guillaume Moy

Photo de couverture

L'École suisse des jeunes éleveurs : une collaboration entre les fédérations d'élevage de bétail laitier pour promouvoir les éleveuses et éleveurs de bétail laitier de demain. Vainqueur de l'édition 2023 : Levin Schenk, Eggwil

Façonner ensemble l'avenir

L'exercice 2023 de la société coopérative swissherdbook Zollikofen était avant tout placé sous le signe du développement continu des prestations de service pour ses membres.

Avec l'utilisation croissante des portails électroniques, la base de données sur laquelle ils reposent et les outils qui en découlent prennent de plus en plus d'importance.

Pour que ces systèmes puissent répondre aux exigences toujours plus élevées et continuer à être utilisés à l'avenir par l'ensemble des fédérations, un renouvellement et une extension constants sont nécessaires en arrière-plan. Un exemple en est la modernisation complète en cours de la gestion des sites pour les animaux, qui intervient d'une part dans presque tous les domaines de la base de données, mais qui est en même temps la première condition pour que tous les bovins soient regroupés dans la base de données ArgusQ que nous utilisons également.

Lors de l'assemblée des délégués 2023 au Kur-saal à Berne, la modification des statuts décidée l'année précédente a été appliquée pour la première fois, permettant aux syndicats et aux associations avec une représentation limitée des droits de vote de faire valoir leurs voix de délégués avec moins de personnes présentes.

Le point fort de l'année a été une fois de plus la SWISSCOW, qui s'est déroulée fin septembre à Cormondes avec une participation encore plus importante et par un temps radieux. 🇨🇭

Impressions
SWISSCOW 2023



Chiffres les plus importants

Effectif des membres et animaux de herd-book	État au 30.11.2023	Changement par rapport à l'année précédente
Syndicats et associations d'élevage	524	-13
Membres individuels	1'017	33
Exploitations d'élevage actives	8'310	-199
Animaux de herd-book mâles	1'162	46
Animaux de herd-book femelles	230'635	2'527
Simmental (SI)	22'650	55
Montbéliarde (MO)	11'317	243
Swiss Fleckvieh (SF)	65'963	1'529
Red Holstein (RH)	71'866	-3'170
Holstein (HO)	56'770	3'909
Normande (NO)	1'115	-55
Buffles d'Asie (BF)	550	31
Pinzgauer (PZ)	101	-16
Evolène (EV)	303	1

Année de contrôle laitier	1 ^{er} janvier - 31 décembre 2023	Changement par rapport à l'année précédente
Rendements laitiers		
Nombre de clôtures	211'863	-1'043
Lactations standard (270–305 jours)	160'651	-777
Moyenne de toutes les lactations standard		
Lait kg	7'841	31
Matière grasse %	4.10	0
Protéine %	3.33	0.02
Lait kg (4 ^e lact. et suivantes en plaine)	8'882	-160
Clôtures supérieures à 10'000 kg	22'827	784
supérieures à 12'000 kg	4'542	526
Vaches avec plus de 80'000 kg	2'647	-29
100'000 kg	758	54
Aptitude à la traite		
Nombre de vaches contrôlées	6'061	-379
Description linéaire et classification		
Nombre de vaches décrites	43'149	967
dont en 1 ^{ère} lactation	33'980	436
Concours centraux		
Animaux présentés	37'058	-735

Chiffres importants de la comptabilité (en 1'000 CHF)	2023	Changement par rapport à l'année précédente
Somme du bilan	20'610	701
Capital propre	12'917	245
Ratio de fonds propres en %	62.7	-1.0
Total produits	18'720	-285
Résultat de l'entreprise	245	256

Chiffres réjouissants

La société coopérative swissherdbook Zollikofen a conclu l'exercice 2023 avec succès en réalisant un bénéfice.

La légère augmentation d'environ 2'570 animaux de herd-book et la diminution relativement faible de 2.39 % du nombre d'exploitations affiliées sont extraordinairement réjouissantes.

Les chiffres absolus des épreuves de productivité laitière n'ont une fois de plus guère changé par rapport à l'année précédente. La tendance aux contrôles AT4 s'est légèrement atténuée. Le nombre de contrôles laitiers avec échange automatisé de données a continué à augmenter. L'effectif du personnel est lui aussi resté pratiquement inchangé, avec une moyenne annuelle de 31 postes à plein temps à Zollikofen et 1'229 contrôleuses et contrôleurs laitiers, dont les tâches correspondent à environ 96 postes à plein temps.

RÉALISATION D'UNE ÉVALUATION DES RISQUES

L'Administration de la société coopérative swissherdbook Zollikofen procède chaque année à une évaluation des risques. Les risques pertinents ont été inventoriés et pondérés en fonction de leur potentiel de dommage et de leur probabilité d'occurrence.

SITUATION DES COMMANDES ET DES MANDATS

La marche des affaires de la société coopérative swissherdbook Zollikofen est essentiellement déterminée par le nombre d'animaux inscrits au herd-book et par les épreuves de productivité effectuées sur ces animaux. Les contributions de la Confédération à ces prestations sont déterminantes. Grâce à la légère augmentation du nombre d'animaux de herd-book et au nombre plus ou moins constant d'épreuves de productivité, les recettes ont pu être maintenues, malgré l'augmentation générale des coûts d'achat de marchandises et des prestations de service.


ACTIVITÉS DE RECHERCHE ET DE DÉVELOPPEMENT

La recherche et le développement mettent toujours l'accent sur l'estimation des valeurs d'élevage et la sélection génomique ainsi que sur les outils destinés aux exploitations. Les ressources de développement dans le domaine de la base de données sont actuellement largement mobilisées par la modernisation complète de la gestion des sites.

ÉVÉNEMENTS EXTRAORDINAIRES

Aucun événement exceptionnel n'a été enregistré au cours de l'année de référence.

PERSPECTIVES

Malgré les chiffres très réjouissants du herd-book, il faut s'attendre à ce que les effectifs du herd-book diminuent à long terme, notamment en raison de l'augmentation du nombre d'animaux avec statut C de herd-book. Grâce aux efforts constants de réduction des coûts et aux contributions largement inchangées de la part de la Confédération, nous nous attendons à des conditions générales stables pour l'année en cours. 

Zollikofen, 13 février 2024



Markus Gerber
Président



Matthias Schelling
Directeur



Impressions

École suisse des
jeunes éleveurs



SCAN ME



Jeunes éleveurs : l'avenir est à eux

Portée par l'énergie des jeunes éleveurs fribourgeois et soutenue par les trois fédérations d'élevage, l'École suisse des jeunes éleveurs offre une opportunité unique aux passionné(e)s d'expositions de parfaire leurs connaissances et leurs compétences.

Swissherdbook accorde une importance particulière à cet événement qui a lieu tous les deux ans dans le canton de Fribourg, car il représente une chance précieuse pour les jeunes de 14 à 25 ans de s'exceller dans un domaine qui les passionne. Pendant ces quatre jours, swissherdbook offre les services d'une personne expérimentée. Chaque jeune éleveuse et éleveur a l'occasion de se perfectionner dans divers domaines, tels que le lavage, le choix de l'animal, l'affouragement, la tonte, le clippage, la présentation, le jugement, ainsi que l'aspect marketing et la promotion de son élevage.

« La collaboration au sein des groupes est mise en avant. »

LE TRAVAIL EN ÉQUIPE COMPTE


L'événement va au-delà de l'apprentissage individuel, mettant en avant la collaboration au sein des groupes. La capacité à travailler en équipe devient un critère essentiel, révélant immédiatement l'intégration des jeunes dans des équipes où des membres sont parfois inconnus. La répartition des tâches au sein des groupes prend une importance particulière pour assurer la propreté du stand et des génisses.

L'art délicat de la tonte et du clippage est guidé par des expert(e)s expérimentés, une nécessité alors que les clippeuses et clippeurs suisses se font de plus en plus rares. Encourager les jeunes à prendre la relève dans ce domaine est quelque chose de primordial.

ATELIER ET CONCOURS

L'atelier de jugement, dirigé par des juges agréés, constitue un moment particulièrement apprécié. Les discussions enrichissantes entre les jeunes et les juges mènent à des informations importantes pour chacun.

Pour terminer, le concours Showman vient clôturer les quatre jours de formation. Évalués par un juge externe, les jeunes mettent en valeur leur génisse qu'ils ont entraîné durant les jours précédents et mettent en pratique ce que les responsables ont essayé de leur transmettre jusqu'à leur entrée dans le ring.

L'École suisse des jeunes éleveurs a la chance d'être un succès continu renforcé par les performances impressionnantes des Suisses à l'École européenne des jeunes éleveurs à Battice en Belgique. Cela témoigne encore la passion pour l'élevage, présente en Suisse. swissherdbook est fière de soutenir cet événement. 

Impressions

Cours pour juges RH/HO



Premier cours commun : un succès

Holstein Switzerland et swissherdbook ont organisé pour la première fois ensemble un cours pour juges Holstein/Red Holstein. Ce dernier a eu lieu sur les exploitations des familles Pradervand-Rey à Grens et Rouiller à Rossens.

Ce cours de deux jours, qui s'est tenu début mars 2023, a permis aux 40 candidats juges, anciens et nouveaux, des deux organisations de se familiariser avec les bases théoriques et pratiques de cette fonction importante.


DES EXPERTS EXPÉRIMENTÉS

Avec Thierry Jatton du Canada et Thomas Ender de Kallern en Argovie, il a été possible d'engager deux juges compétents et expérimentés comme conférenciers. La collaboration entre les deux fédérations a permis de bien exploiter les synergies. Grâce à la présence des juges actuels lors de la première journée, qui était divisée en une partie pratique et une partie théorique, les candidats-juges ont profité de l'expérience et des commentaires des juges confirmés, qui leur ont également apporté un grand soutien. Ainsi, pour les candidat(e)s, ce n'était pas seulement un cours de juges, mais aussi une journée riche en expériences. Même si cela n'a pas suffi pour que toutes et tous soient inscrits sur la liste des juges, ces journées ont été très instructives et informatives.

Le rôle de juge n'est pas toujours facile, et il est souvent plus simple de donner un classement en dehors du ring. Mais une fois dans le ring, la situation est bien différente, c'est la phrase qui a été la plus souvent entendue pendant ces deux jours et qui témoigne du respect dû à la fonction de juge.

PROGRAMME ATTIRANT

Le premier jour sur l'exploitation de la famille Pradervand-Rey était entièrement consacré aux travaux pratiques. La moitié des participants devait juger et commenter quatre classes, tandis que l'autre moitié suivait le cours théorique. Le lendemain, chez la famille Rouiller, les choses sérieuses ont commencé : chaque participant a dû juger quatre classes et commenter l'une d'entre elles. Les résultats de trois juges ont servi de modèle et deux autres juges ont évalué les commentaires.

Une liste commune de juges de swissherdbook et de Holstein Switzerland a été établie à l'issue de ces deux journées. Seize anciens juges et cinq nouveaux juges compétents y figurent. Les comités d'organisation des nombreuses expositions en Suisse ont l'embaras du choix ; les 21 juges se réjouissent de vos sollicitations. 

« La collaboration entre les deux fédérations a permis d'exploiter les synergies. »

Ensemble pour un nouveau schéma d'évaluation

Au début de l'année, swissherdbook a mis à la disposition des éleveuses et éleveurs un schéma d'évaluation révisé pour le contrôle de l'alimentation et de la santé sur la base des épreuves de productivité laitière.

Au début de l'année 2023, le tableau à neuf champs qui a fait ses preuves a été remplacé par un nouveau schéma d'évaluation. Ce dernier tableau comparait la teneur en protéines du lait à la teneur en urée et servait d'aide à la gestion de l'alimentation.

NOUVEAU SCHÉMA À SIX CHAMPS

Le nouveau schéma à six champs remplace la teneur en protéines par le rapport graisses/protéines comme élément central de l'évaluation de l'apport énergétique de la vache. En arrière-plan, les teneurs en protéines et en matières grasses sont toutefois également utilisées pour analyser la situation métabolique. Cela permet d'évaluer plus précisément la situation métabolique des vaches dans le troupeau.

En outre, la fourchette optimale de la teneur en urée, qui est un indicateur de l'apport en protéines brutes dans le lait, a été réduite de 10 mg/dl à 15 - 25 mg/dl, ce qui correspond aux nouvelles connaissances scientifiques.


« Ce projet est un bon exemple qui montre comment, avec l'aide de différents partenaires, il est possible de créer une plus-value pour nos éleveuses et éleveurs. »

COMMENT LE PROJET A VU LE JOUR

Il y a environ deux ans, l'institut de recherche du Land de Mecklembourg-Poméranie occidentale a présenté un schéma d'évaluation EPL révisé. Comme ce schéma actualisé permet de mieux évaluer la situation métabolique du troupeau et qu'il se fonde sur de nouvelles données, ce travail a suscité notre intérêt.

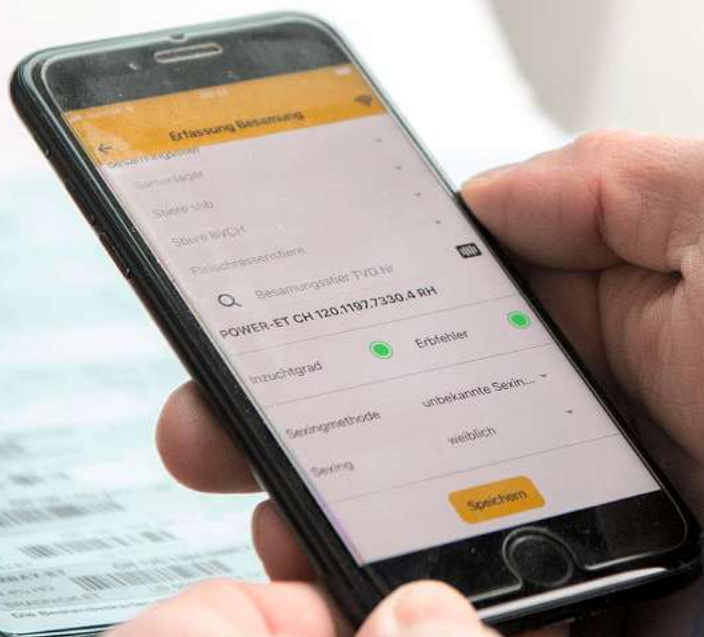
À la suite de cette présentation, nous, à savoir swissherdbook, nous sommes réunis avec les autres fédérations d'élevage, Braunvieh Schweiz et Holstein Switzerland, Agridea et le groupe de recherche d'Allemagne pour lancer un projet commun.

Ce système a été validé à l'aide de 6.3 millions de jeux de données de Braunvieh Schweiz, swissherdbook et Holstein Switzerland, répartis dans tous les cantons. De plus, ces jeux de données ont permis de vérifier la pertinence du système par rapport aux formes d'exploitation suisses.

De sa genèse à sa mise en œuvre, ce projet est un bon exemple qui montre comment, avec l'aide de différents partenaires issus de la consultation et de la recherche agricoles, il est possible de créer une plus-value pour nos éleveuses et éleveurs. 

InsemCow

L'application pour inséminateurs
et vétérinaires indépendants



Processus d'insémination : innover le numérique

Dans le monde numérique d'aujourd'hui, il est fondamental de proposer des solutions innovantes qui répondent aux exigences de l'agriculture moderne. L'application InsemCow est un pas important dans cette direction.

Développée en étroite collaboration avec Braunvieh Schweiz et programmée par Qualitas SA, cette application offre aux inséminatrices et inséminateurs indépendant(e)s et aux vétérinaires un moyen transparent et efficace de transmettre des notifications des inséminations directement depuis l'étable, en temps réel. Cette innovation comble une lacune importante dans la numérisation du processus d'insémination.

DES PROCESSUS OPTIMISÉS


InsemCow n'est pas seulement une réponse au besoin de solutions numériques, mais aussi un exemple de possibilité d'utilisation de la technologie pour simplifier et optimiser les processus de travail. La gratuité de l'application, son interface intuitive et ses fonctions perfectionnées, telles que le scan, l'indicateur de risque de consanguinité et de tares héréditaires et la possibilité de travailler hors ligne, en font un outil important pour les inséminatrices et inséminateurs indépendants et les vétérinaires.

Il convient de noter qu'InsemCow est déjà la troisième application de notre série, après l'eBGS et SmartCow. Cela souligne notre intérêt et notre ambition de développer en permanence de nouvelles solutions pour les agricultrices et agriculteurs.

« Notre objectif est de proposer des solutions qui répondent aux besoins actuels et aux défis futurs. »

VERS UN AVENIR RADIEUX

Dans les années à venir, nous prévoyons d'élargir davantage notre offre d'applications mobiles. Nous sommes conscients de l'importance croissante des technologies mobiles et souhaitons nous assurer que nos client(e)s puissent bénéficier des dernières évolutions. Notre objectif est d'être toujours à la pointe des développements technologiques et de proposer des solutions qui répondent non seulement aux besoins actuels, mais qui aident aussi à relever avec succès les défis futurs.

Ainsi, nous ne pouvons que constater : InsemCow est peut-être l'une de nos plus récentes créations, mais elle n'est certainement pas la dernière. Nous nous réjouissons de présenter dans un avenir proche d'autres applications et services innovants qui transformeront le monde agricole par le numérique et le feront progresser. 



Joyboy DAISY EX 92 10E

Joyboy DAISY

En 2022, DAISY à la famille Valentin Bapst, La Roche, a été la quatrième vache du herd-book de swissherdbook à être classifiée EX pour la dixième fois. Lors de la SWISSCOW 2023, elle a été distinguée et récompensée pour cette performance.



SCAN ME

Multiple EX : une performance brillante

Lors de la SWISSCOW, la fête en l'honneur des éleveuses et éleveurs, les vaches ayant obtenu quatre classifications excellentes sont distinguées par une médaille d'argent. En 2023, une vache a obtenu dix fois la classification magique Excellent.

Une vache peut obtenir la note globale 90 Excellent (EX) à partir de la 3^e lactation lors de la description linéaire et classification (DLC). Une classification excellente augmente la valeur d'une vache et de sa descendance. Seuls 16.4% des vaches soumises à la DLC à partir de la 3^e lactation chez swissherdbook atteignent une classification EX. Ce chiffre inclut également les vaches qui sont classées EX à plusieurs reprises lors des lactations suivantes. Cela montre la valeur d'une telle classification DLC.

LONGUE DURÉE D'UTILISATION

Une classification élevée lors de la DLC indique également une durée d'utilisation plus longue. Si une vache peut confirmer cette classification EX lors des lactations suivantes, cela donne à nouveau une indication sur sa qualité.


Une classification EX supplémentaire est notée derrière le résultat de la DLC de la vache avec le nombre de classifications EX (E). Un « E » au maximum peut être ajouté par lactation. C'est toujours le résultat DLC le plus élevé qui est indiqué. Si une vache obtient le même résultat que lors de la lactation précédente, c'est le résultat le plus récent qui est indiqué. Si une vache n'atteint plus le résultat maximal, mais que sa DLC reste dans la fourchette excellente, elle reçoit un « E » supplémentaire derrière son résultat.

« À dix reprises Excellente, c'est un label de qualité pour une vache et donc l'une des distinctions les plus impressionnantes. »

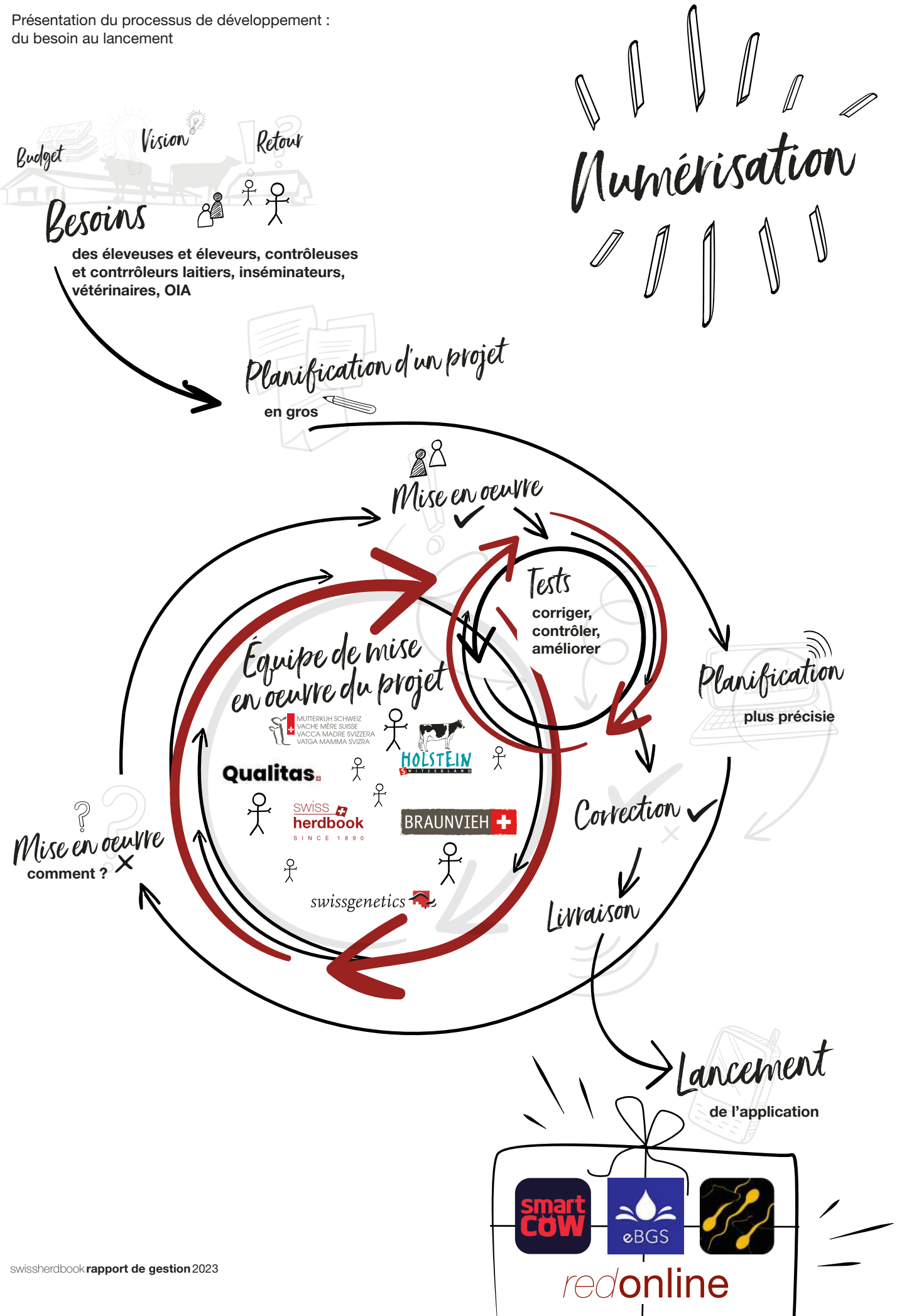
PRÉCIEUX LABEL DE QUALITÉ

Si une vache peut réaliser un résultat DLC de 90 points et de plus sur plusieurs lactations, il s'agit d'une performance exceptionnelle. swissherdbook distingue cette performance lors de la SWISSCOW. Toutes les vaches qui obtiennent quatre fois excellentes (4E) reçoivent une médaille d'argent lors de la SWISSCOW. Ces dernières années, entre 80 et 100 éleveuses et éleveurs ont reçu cette distinction pour leurs vaches.

Le prochain niveau de distinctions à la SWISSCOW pour la branche Multiple EX sont des vaches avec dix classifications excellentes. Dans l'histoire de swissherdbook, ces vaches sont une véritable rareté. Joyboy DAISY (EX 92 10E) à Valentin Bapst, la Roche, qui a été distinguée lors de la SWISSCOW de cette année, est seulement la quatrième vache à atteindre ce score magique.

Le fait d'avoir classé à plusieurs reprises une vache excellente montre que la qualité est toujours présente, même à un âge avancé. À dix reprises « Excellente », c'est un label de qualité pour une vache et donc l'une des distinctions les plus impressionnantes que swissherdbook puisse remettre à l'occasion des distinctions d'éleveurs à la SWISSCOW. 

Présentation du processus de développement :
du besoin au lancement



Perspectives et remerciements

Un grand merci à toutes les personnes qui s'engagent avec swissherdbook pour un élevage fort dans un environnement exigeant !


Les nombreuses manifestations organisées au cours de l'année écoulée montrent que l'enthousiasme pour l'élevage ne diminue pas et qu'il existe un grand besoin d'échanges entre les éleveuses et éleveurs, la fédération et toutes les personnes concernées.

Malgré un vent toujours aussi rude qui souffle sur notre agriculture et plus particulièrement sur l'élevage, on constate que la population suisse prend de plus en plus conscience que la vache n'est pas une tueuse de climat. Cela doit nous inciter à poursuivre nos efforts visant à faire comprendre à un large public que, dans la nature, tout est rarement noir ou blanc et que seuls nos ruminants sont capables de valoriser l'herbe.

PRESTATIONS DE SERVICE INNOVANTES

Pour swissherdbook, le développement des prestations de service pour nos membres restera l'objectif principal, afin de répondre aujourd'hui et demain aux besoins de nos éleveurs et de nos membres. Au centre de notre action se trouve notre objectif de mettre à disposition de nos clientes et clients et de nos membres, avec leur grande diversité de races, de conditions et d'intérêts, des outils fiables pour l'élevage et la gestion de leur exploitation, et de créer des avantages ainsi qu'une plus-value grâce à des prestations de service de qualité et innovantes.

Nous remercions toutes celles et tous ceux qui s'engagent avec nous pour l'élevage : nos éleveuses et éleveurs qui, par leur travail quotidien et prudent, contribuent de manière décisive au développement de l'élevage et, donc, de la fédération, les membres de l'Administration et des commissions de races, les cheffes et chefs de district et toutes les contrôleuses et tous les contrôleurs laitiers ainsi que tous les syndicats et associations d'élevage avec leurs fonctionnaires. Ils sont les bases d'un élevage réussi. Nous aimerions également remercier les fédérations cantonales et régionales, les groupes de jeunes éleveurs et de représentants d'intérêts ainsi que nos organisations partenaires.

De plus, nous remercions les autorités fédérales et cantonales de la bonne collaboration. Sans le grand soutien de la Confédération et de certains cantons, nous n'aurions pas d'élevage bovin autonome en Suisse. Nous tenons aussi à remercier nos collaboratrices et nos collaborateurs qui, par leur engagement, ont fourni une base importante du succès de notre entreprise. 

Organes de swissherdbook

Liste des membres de l'Administration, du comité de direction et des commissions de swissherdbook ainsi que l'organe de révision au 31 décembre 2023.

Administration

Fonction	Nom	Adresse	NPA	Lieu	Cercle / Org.
Président	Gerber Markus	Béroie 1	2713	Bellelay	6
Vice-président	Weber Adrian	Riedhof	3283	Niederried bei Kallnach	3
	Brönnimann Samuel	La Planchette 60	1756	Onnens	4
	Chambaz Olivier	Rte des Esserts 1	1266	Duillier	5
	Schärz Ueli	Ryffebühlweg 1	3703	Aeschi bei Spiez	3
	Schweizer Ronny	Hardhof 50	4463	Buus	2
	Walder Erich	Bebikon 15	8414	Buch am Irchel	1

Comité de direction (CD)

Directeur	Schelling Matthias	Jörmattweg 3	3303	Jegenstorf
Directeur adjoint	Barenco Alex	Via Pizzamiglio 37c	6833	Vacallo
CD	Berger Nicolas	Rte de Pfaffenwil 93	1723	Pierrafortscha
CD	Staub-Hofer Sandra	Staatsstrasse 121	3049	Säriswil

Organe de révision

Organe de révision	T + R AG	Sägeweg 11	3073	Gümligen
--------------------	----------	------------	------	----------

Commission de marketing

Président	Schweizer Ronny	Hardhof 50	4463	Buus	Administration
	Brönnimann Samuel	La Planchette 60	1756	Onnens	Administration
	Croisier Sophie	Chemin Planet 1	1188	Gimel	CR MO
	Fink Beat	Wittenfärren	6196	Marbach	CR SI
	Friedli Andreas	Schwabenberg 146	5412	Gebenstorf	CR RH/HO
	Paillard Christophe	Chemin du Château 2	1443	Champvent	CR SF

Commission de concours centraux

Président	Matti-Reichenbach Helmut	Choliweg 2	3781	Turbach	3
Vice-président	Lisser Jörg	Vorderes Aelpli 30	4719	Ramiswil	2
	Gerber Hans	Schwand	6197	Schangnau	3
	Gerber Reto	Wachseldornhubel 8b	3618	Süderen	3
	Kaufmann Hermann	Sur-la-Croix 19	2882	St-Ursanne	GSR
	Bürki Christian *	Schreibersloch 51	3537	Eggwil	Président de la Commission de concours
	Stegmann Christian *	Gros Verron	2610	Mont-Soleil	Président de la Com. de concours de taureaux

Commission de race Simmental

Fonction	Nom	Adresse	NPA	Lieu	Cercle / Org.
Président	Schmid Samuel ^{1,2}	Lindenstrasse 12	3724	Ried bei Frutigen	SVS
Vice-président	Amev Michael	Rte d'Allières 51	1669	Montbovon	SVS
	Blum Daniel	Obermoos 80	3510	Konolfingen	3
	Curty William	Route de Torny 36	1691	Villarimboud	4
	Fink Beat	Wittenfärren	6169	Marbach	2
	Liechti Martin	Knubel 431	3537	Eggwil	SVS
	Poncet Guillaume ²	Vieille Route 2	1338	Ballaigues	5

Commission de race Montbéliarde

Président	Schneiter Edmond	Les Michels	2406	Le Brouillet	6
Vice-président	Bovey Frédéric	Rue Praz Jaquet 5	1408	Prahins	FSBB
	Croisier Sophie	Chemin Planet 1	1188	Gimel	USEM
	Duc François	Rte de Ménières 51	1523	Granges-Marnand	FSBB
	Favre Thomas	Route des Barattes 62	1611	Le Crêt	USEM

Commission de race Swiss Fleckvieh

Président	Schumacher Stefan ¹	Schluchli	3153	Rüscheegg-Gambach	3
Vice-président	Paillard Christophe ²	Chemin du Château 2	1443	Champvent	5
	Bader Stefan ²	Vordere Bereten 547	4717	Mümliswil	2
	Bühler Béat	Montagne-de-l'Envers 185	2615	Sonvillier	6
	Kuhn-Obrist Stefan	Ranspelhof 169	5276	Wil AG	1
	Schnider Walter	Rohrigoos 7	6173	Flühli	CISF
	Seematter Daniel	Niedermatte 113c	3813	Saxeten	CISF
	Zahnd Simon	Unterstaffels 18	3184	Wünnewil	4

Commission de race Red Holstein / Holstein

Président	Gerber Thomas ^{1,2}	Kätzigen 2	6252	Dagmersellen	CSRH
Vice-président	Pradervand-Rey Cédric	Chemin de Borex 2	1274	Grens	5
	Bertschy Adrian	Grossguschelmuth 25	1792	Guschelmuth	4
	Buri Urs	Thunstrasse 21	3415	Hasle-Rüegsau	3
	Degen Jürg	Hof Schönenberg	4133	Pratteln	2
	Friedli Andreas	Schwabenberg 146	5412	Gebenstorf	1
	Frossard Roger ²	Bas du Village 3	2353	Les Pommerats	6
	Gerhard Reto	Birchhofstrasse 1	8317	Tagelswangen	CSRH

Commission de race Evolène

Membres	Bammatter Martin	Kappellenweg 21	3914	Blatten b. Naters	OEZG
	Loesgen Sabine	Holzmattestrasse 267	5313	Klingnau	OEZG
	von Steiger Hansueli	Aeschi 59	3067	Boll	EVZ
	Stettler Adrienne	Vorderer Wuhl 199	3068	Utziggen	EVZ

¹ Membres du comité technique génétique / ² Membre de la commission schéma de Linear SA / * membre d'office

Impressions

National Montbéliarde 2023 :
Itachi MIKOHE à la famille Junod, Mutrux,
a remporté un énorme succès pour la Suisse avec
le titre de championne du pis senior !



SCAN ME



Points forts de l'année 2023

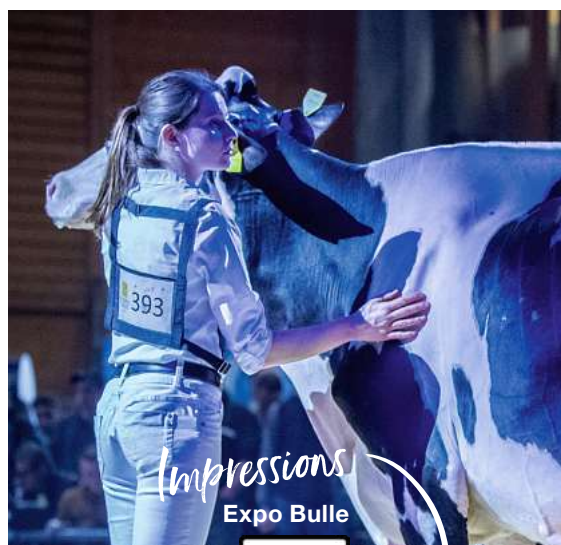
Les expositions sont considérées comme des vitrines de l'élevage. Elles suscitent des émotions et vivent de la compétition et de bons moments d'échange. C'est un défi de retracer une année entière en quelques pages, mais grâce à la numérisation, il est possible de passer en revue quelques moments forts et impressions en images animées.

Impressions

Expo-SF



SCAN ME



SCAN ME



Bilan

(en 1'000 CHF)

Actifs	31.12.2023	31.12.2022
Actifs circulants		
Liquidités	720	1'017
Créances résultant de la vente de biens et de prestations de services	6'591	6'080
Autres créances à court terme	406	246
Stocks et prestations de services non facturées	3'371	3'161
Actifs de régularisation	105	104
Total actifs circulants	11'193	10'608
Actifs immobilisés		
Immobilisations financières		
Prêts	490	730
Titres	4'447	4'268
Participations		
Participation Elvadata	320	0
Participation Suisselab	453	453
Participation Qualitas	81	81
Participation Linear	147	147
Participation Swissgenetics	95	95
Participation Ass. Expo Bulle	70	70
Participation Barto SA	0	0
Participation Diana Software SA	0	0
Immobilisations corporelles		
Immobilisations corporelles meubles	49	73
Immobilisations corporelles immeubles	3'264	3'384
Total actifs immobilisés	9'417	9'301
Total actifs	20'610	19'909
Passifs	31.12.2023	31.12.2022
Capitaux étrangers à court terme		
Dettes résultant de l'achat de biens et de prestations de services	1'173	916
Autres dettes à court terme	1'201	1'194
Passifs de régularisation	2'227	2'079
Capitaux étrangers à long terme		
Provisions	3'092	3'046
Total capitaux étrangers	7'693	7'237
Capital social	0	0
Réserves facultatives issues du bénéfice	12'672	12'684
+Bénéfice annuel / -perte annuelle	245	-11
Total capitaux propres	12'917	12'672
Total passifs	20'610	19'909

Compte de résultat

(en 1'000 CHF)

Produits nets des ventes de biens et de prestations de services	Compte 2023	Compte 2022
Produits des ventes de prestations de services		
- Épreuves de productivité laitière	10'656	11'224
- Herd-book	4'638	4'317
- Programme d'élevage	827	832
- Description linéaire et classification	1'200	1'150
- Épreuves d'aptitude à la traite	252	266
- Bulletin	401	437
- Internet	273	275
- Autres produits d'exploitation	472	503
Total produits nets des ventes de biens et de prestations de services	18'720	19'005
Charges d'exploitation	Compte 2023	Compte 2022
Charges de prestations	-6'554	-6'114
Charges salariales	-7'529	-7'636
Charges d'assurances sociales	-680	-699
Autres charges de personnel	-180	-133
Autres charges d'exploitation		
- Charges de locaux	-218	-216
- Entretien, réparation, remplacement immobilisations corporelles	-44	-56
- Charges de véhicules et de transport	-69	-73
- Assurances-choses, droits, taxes, autorisations	-12	-13
- Charges d'énergie et d'évacuation des déchets	-62	-37
- Charges d'administration et charges d'informatique	-2'170	-2'577
- Charges de publicité	-344	-302
- Autres charges d'exploitation	-329	-243
Amortissements et corrections de valeur sur les postes de l'actif immobilisé	-683	-961
Total charges d'exploitation	-18'874	-19'061
RÉSULTAT D'EXPLOITATION AVANT INTERÊTS ET IMPÔTS	-154	-57
Produits d'exploitation accessoires	Compte 2023	Compte 2022
Produits financiers	97	-514
RÉSULTAT D'EXPLOITATION AVANT IMPÔTS	-57	-571
Résultat immobilier	368	108
Résultat exceptionnel	0	451
RÉSULTAT ANNUEL AVANT IMPÔTS	312	-11
Impôts	-67	.
RÉSULTAT DE L'ENTREPRISE	245	-11

Annexe

(en 1'000 CHF)

Société coopérative swissherdbook Zollikofen avec siège à Zollikofen

1. PRINCIPES

Principes d'évaluation appliqués pour autant qu'ils ne soient pas prescrits par la loi.

1.1 Informations générales

Les présents comptes annuels ont été établis en conformité avec les dispositions du droit comptable suisse (titre 32^e du CO). Les principes essentiels d'évaluation appliqués qui ne sont pas prescrits par la loi sont décrits ci-après. Il y a lieu de tenir compte du fait que pour l'assurance de la prospérité à long terme de l'entreprise, il est recouru à la possibilité de constituer et de dissoudre des réserves latentes.

1.2 Les principes suivants sont appliqués dans les comptes annuels :

- Liquidités : à la valeur nominale
- Créances résultant de la vente de biens et de prestations de services : à la valeur nominale. Réalisation du chiffre d'affaires par l'achèvement de la prestation. Il est tenu compte des risques de défaillance des crédits par une correction de valeur forfaitaire.
- Prêts : à la valeur nominale. Il est tenu compte des risques de défaillance des crédits par une correction de valeur individuelle.
- Titres : au coût d'acquisition ou à un prix courant inférieur à la date du bilan
- Participations : au coût d'acquisition ou à la valeur intrinsèque inférieure des participations
- Immobilisations corporelles : au coût d'acquisition. Les amortissements sont effectués selon la méthode dégressive dans le cadre des taux d'amortissement maximaux autorisés à des fins fiscales.
- Provisions : sont constituées dans le cadre des besoins de l'entreprise et des possibilités légales.
- Les montants inscrits sont arrondis. C'est pourquoi des petites différences peuvent survenir dans les montants totaux.

2. INFORMATIONS SUR DES POSTES DU BILAN ET DU COMPTE DE RÉSULTAT

2.1 Créances résultant de la vente de biens et de prestations de services

	31.12.2023	31.12.2022
Envers des tiers	6'218	6'127
Envers des participations	544	123
Corrections de valeur	-170	-170
Total	6'591	6'080

2.2 Autres créances à court terme

Envers des tiers	206	46
Envers des participations (portant intérêts)	200	200
Total	406	246

2.3 Participations directes et essentielles indirectes

Société / Siège	Capital en 1'000 CHF		Part du capital et droits de vote en %	
	31.12.2023	31.12.2022	31.12.2023	31.12.2022
Elvadata SA, Zollikofen	800	800	40.0 %	40.0 %
Service de description linéaire LINEAR SA, Posieux	300	300	49.0 %	49.0 %
Qualitas SA, Zoug	100	100	30.0 %	30.0 %
Suisselab SA Zollikofen, Zollikofen	1'000	1'000	45.3 %	45.3 %
Swissgenetics Société coopérative, Zollikofen	555	555	25.2 %	25.2 %
Association Expo Bulle, Grangeneuve	200	200	35.0 %	35.0 %
Diana Software SA, Zurich	100	100	45.0 %	45.0 %

2.4 Prêts

	31.12.2023	31.12.2022
Envers des tiers	490	280
Envers des participations	0	450
Total	490	730

2.5 Dettes résultant de l'achat de biens et de prestations de services

	31.12.2023	31.12.2022
Envers des tiers	360	316
Envers des participations	813	600
Total	1'173	916

2.6 Autres dettes à court terme

Envers des tiers	1'155	1'148
Dettes envers des institutions de prévoyance	46	46
Dettes envers la réserve de l'employeur	0	0
Total	1'201	1'194

2.7 Variations des prestations de services non facturées et des stocks

Stock initial au 01.01.	3'161	3'050
+/- variations	210	111
Stock final au 31.12.	3'371	3'161

2.8 Amortissements et corrections de valeur sur les postes des actifs

Réévaluation de la participation	320	0
Amortissements et corrections de valeur sur les postes des actifs	-1'003	-961
Total	-683	-961

2.9 Résultat financier

Charges financières	-22	-708
Produits financiers	119	194
Total	97	-514

2.10 Résultat immobilier

Charges immobilières	-231	-581
Produits immobiliers	696	650
Charges immobilières hors d'exploitation avec amortissements	-171	-31
Produits immobiliers hors d'exploitation	74	70
Total	368	108

2.11 Remarques concernant les positions exceptionnelles uniques ou apériodiques du compte de résultat

Charges résultant du versement à la réserve de cotisations de l'employeur	0	0
Résultat exceptionnel (vente de participation et promotion de la race Simmental)	0	451
Total	0	451

3. INFORMATIONS COMPLÉMENTAIRES

3.1 Réserves latentes

Dissolution nette de réserves latentes	1'439	789
--	-------	-----

3.2 Contrat de superficie à long terme

Montant restant des obligations du contrat de superficie	2'460	2'516
--	-------	-------

3.3 Emplois à plein temps

Dans l'année sous revue et dans l'année précédente, le nombre d'emplois à plein temps n'a pas dépassé 250 en moyenne annuelle, mais a été supérieur à 50.

3.4 Événements importants survenus après la date du bilan

Après la date du bilan et jusqu'à l'approbation des comptes annuels par l'Administration, il n'y a pas eu d'événements qui exercent une influence majeure sur les comptes annuels 2023 et devraient par conséquent être présentés ici.



Bringt Sie weiter

Wirtschaftsberatung
Wirtschaftsprüfung
Steuerberatung

Rapport de l'organe de révision sur le contrôle restreint à l'assemblée des délégués de la société coopérative swissherdbook Zollikofen, Zollikofen

En notre qualité d'organe de révision, nous avons contrôlé les comptes annuels (bilan, compte de résultat et annexe) comme représentés sur les pages 22 à 25 de la société coopérative swissherdbook Zollikofen pour l'exercice arrêté au 31 décembre 2023.

La responsabilité de l'établissement des comptes annuels incombe à l'administration que notre mission consiste à contrôler ces comptes. Nous attestons que nous remplissons les exigences légales d'agrément et d'indépendance.

Notre contrôle a été effectué selon la norme suisse relative au contrôle restreint. Cette norme requiert de planifier et de réaliser le contrôle de manière telle que des anomalies significatives dans les comptes annuels puissent être constatées. Un contrôle restreint englobe principalement des auditions, des opérations de contrôle analytiques ainsi que des vérifications détaillées appropriées des documents disponibles dans l'entreprise contrôlée. En revanche, des vérifications des flux d'exploitation et du système de contrôle interne ainsi que des auditions et d'autres opérations de contrôle destinées à détecter des fraudes ne font pas partie de ce contrôle.

Lors de notre contrôle, nous n'avons pas rencontré d'élément nous permettant de conclure que les comptes annuels ne sont pas conformes à la loi suisse et aux statuts.

Guemligen, le 13 février 2024

T+R SA

Joel Meer-Rau
Expert-comptable diplômé
Expert-réviseur agréé

Bernhard Leiser
Expert-comptable diplômé
Expert-réviseur agréé

Responsable du mandat

Prestations de service

Épreuve de productivité laitière

Ø 7'841 kg de lait
4.10 % mat. gr., 3.33 % protéine

Description linéaire

43'149 classifications

Numérisation

Applications :
InsemCow
SmartCow
eBGS
redonline

Fertalys

109'519 échantillons
76.33 % portantes

Santé animale

16.5 % de toutes les éleveuses et de tous éleveurs ont enregistré les données sanitaires de leurs animaux

Sélection génomique

Total génotypages 14'228
366 exploitations Advanced

swiss 
herdbook

S I N C E 1 8 9 0

swissherdbook
Schützenstrasse 10
3052 Zollikofen

T +41 31 910 61 11
info@swissherdbook.ch

swissherdbook.ch

Genossenschaft swissherdbook Zollikofen
Société coopérative swissherdbook Zollikofen

