

swissherdbook **bulletin**



Évaluations et statistiques 2024

Élevage

**Famille de vaches
extraordinaires**

Regard dans l'étable

Nouvelle chronique

Génétique **Select Star** de pointe pour tous buts d'élevage

125
Mamelle



SHA McDonald-P **MAZ-PP-ET RED** POS

Ronald MCDONALD-P x Solitaire-P CHOBE-P G+ 83 x Pace CARMEN VG87 x Brekan CHARITY EX90

Avec une note de pis de 125 MAZ-PP est le n°1 de tous les taureaux RH-PP de l'ensemble de l'offre IA suisse. De plus il promet des % élevés de MG (+0.36) ainsi que de protéine (+0.15), des cellules basses (124), une résistance élevée aux mammites (119) et une fécondité positive de ses filles (110). Son profil morphologique montre des reins solides ainsi qu'une inclinaison idéale des bassins.

GA 12.24	KC: AB	BCN: A1/A2	100	110	120
IPL		131			→
ITP		122			→
Pis		125			→
69 S%	L: + 923 kg	MG: + 71 kg / + 0.36%	P: + 44 kg / + 0.15%		

+1'849
Lait kg



Sono-P **SOJAS-PP-ET** POS RDF

Solitaire-P SONO-P x Freemax CHLOE-P VG85 x Adagio-P CHLOE-P VG85

Plus haut taureau PP de l'offre IA-CHE avec 1'536 ISET. +1'846 kg de lait, +0.28% de protéine, BCN: A2/A2. À l'exception de la VE „fourrage économisé” (96) tous les caractères fonctionnels supérieurs à 100. 104 en taille vs. 117 en largeur de poitrine. SOJAS-PP-ET engendre des vaches productives, économiques, adaptées au robot et à la nature.

GA 12.24	KC: AB	BCN: A2/A2	100	110	120
IPL		150			→
Attache arr. largeur		125			→
Durée d'utilisation		132			→
66 S%	L: + 1'849 kg	MG: + 72 kg / - 0.04%	P: + 88 kg / + 0.28%		

127
IFF



Meier's Globed-P **DELIO-PP RED** POS

Global GLOBED-P x Rubels DELIA-P VG88 x Lucky-P DAFNE-PP VG87 x Blueprint-PP DAFNE VG87

Taureau non-ET homozygote sans cornes avec une production très élevée, KC: BB, de remarquables caractères fonctionnels et une note de Pis de 124. À signaler tout particulièrement le bon rapport entre la taille (100) et la largeur de bassin (108) et l'angle du jarret (101) idéal.

GA 12.24	KC: BB	BCN: A1/A2	100	110	120
IPL		129			→
IFF		127			→
Pis		124			→
68 S%	L: + 1'787 kg	MG: + 44 kg / - 0.31%	P: + 55 kg / - 0.04%		



Éditorial



IMAGE : CELINE OSWALD

Dans cette édition du « swissherdbook bulletin », les statistiques annuelles 2024 sont publiées, reflétant ainsi l'engagement des éleveuses et des éleveurs de toutes les races. Pour beaucoup d'entre eux, l'élevage est une passion, et les distinctions des éleveurs sont associés à une grande satisfaction ! Les distinctions, attribuées pour la dixième fois en 2024, constituent avec le projet Alliance la pièce maîtresse de notre rapport de gestion 2024 qui accompagne cette édition.

Une bonne gestion de l'exploitation et un travail de sélection réfléchi ne se manifestent cependant pas uniquement dans les statistiques. Il est bien connu que le phénotype est le résultat du génotype et de l'environnement. Il a également été prouvé qu'une gestion optimisée renforçait l'impact de la génétique sur la rentabilité économique. Des choix d'accouplement bien réfléchis ont ainsi une influence sur la rentabilité durable de l'exploitation.

Cela ne doit pas être sous-estimé, car en plus des succès, il faut aussi prendre en compte les défis auxquels l'élevage est confronté au quotidien : qu'il s'agisse de la santé animale ou des exigences sans cesse croissantes auxquelles le secteur est confronté. Bonne lecture !

Alex Barenco, sous-directeur

Évaluations
et statistiques 2024
Pages : 6 ss



IMAGE : CELINE OSWALD

Famille de vaches
extraordinaire
Pages : 22 ss



IMAGE : CELINE OSWALD

Nouvelle chronique
Page : 42



IMAGE : M.A.D. FAMILIE SCHWOB-BEER

Contenu

Actualités

5 Brèves informations

Élevage

6 Statistiques swissherdbook 2024
14 Actualité de la recherche
18 Taureaux influents
22 Famille de vaches extraordinaires

Regard dans l'étable

28 Portrait d'exploitation
32 Galerie d'animaux
34 Fascination vaches à 100'000 kg
36 Portrait
40 Bonheur à l'étable
42 Chronique

swissherdbook

44 Invitation à la 135^e assemblée
des délégués ordinaire

45 Administration
46 Brèves informations

Rendez-vous

49 Brève information
50 Championnat de jeunes vaches
52 25^e assemblée générale de la CI SF
53 Gruyère Expo
54 Tier & Technik
55 Expo Sarine
56 Starparade de l'Emmental :
génisses
57 Starparade de l'Emmental :
vaches
58 Concours d'élite de suisse orientale
61 Brève information/Tournées DLC
62 Caméra de l'éleveur

Service

66 Jeunes taureaux
68 Agenda
70 Impressum

SWISS
herdbook

DairyXpert

Le nouveau concept d'alimentation vaches laitières



melior présente le nouveau concept d'alimentation DairyXpert, pour une meilleure santé, immunité et sécurité du troupeau.

L'innovation **NutriTek** est utilisée pour la santé et l'immunité pendant les phases sensibles à savoir le tarissement et la phase de démarrage. Tandis que **XPC** de Diamond V assure une ingestion élevée en MS pendant la phase de production. Profitez dès maintenant des avantages de DairyXpert et améliorez durablement le niveau de votre troupeau. Le concept modulaire s'adapte **de manière flexible à toutes les rations et s'intègre parfaitement à toutes les infrastructures de traite et d'alimentation.** Contactez-nous dès maintenant : Tél. 058 434 15 15 ou info@melior.ch

 **Diamond V™**

 **NutriTek®**

 **SFR**
SCHOTHORST FEED RESEARCH



Santé



Immunité



Sécurité

La combinaison gagnante !

2618 PhysiO® SILVER Mg

Cet aliment minéral convient idéalement à la mise à l'herbe au printemps. 2618 PhysiO® SILVER Mg prévient efficacement la tétanie des herbages. Il contient des oligo-éléments organiques (Cu, Zn et Se).

ACTION

CHF **20.-**/100 KG RABAIS

Valable pour les livraisons jusqu'au 30.04.2025.

8060 MORULINE®

MORULINE® est spécialement adapté lors de la mise à l'herbe au printemps. Affouragez, 200-250 g par vache et jour. MORULINE® prévient le risque de météorisations. Sa formule unique contient de nombreux acides gras oméga-3, qui jouent un rôle important dans de nombreuses fonctions vitales de l'organisme. MORULINE® a un effet positif sur la performance, la santé et la fertilité des animaux.



PhysiO® Bloc Bloc à lécher

Les PhysiO® blocs de melior garantissent une minéralisation **sûre au pâturage et à l'étable.** Ils conviennent à toutes les rations.

ACTION

CHF **20.-**/100 KG RABAIS
dès 600 kg assortis

CHF **15.-**/100 KG RABAIS
dès 300 kg assortis

Valable pour les livraisons jusqu'au 09.05.2025.




 swiss
herdbook

STATISTIQUE


Noms les plus populaires



IMAGE : CELINE OSWALD

Au 31 janvier 2025, Identitas SA a établi une statistique des noms des bovins femelles enregistrés et vivants en Suisse. En Suisse alémanique comme en Suisse romande, le nom le plus courant est BELLA, porté par 4'489 femelles. En Suisse alémanique, FIONA et SINA suivent aux deuxième et troisième places. TULIPE et VANILLE sont les deuxième et troisième noms de vaches les plus populaires en Suisse romande.

Cette tendance se reflète dans le classement général des noms de femelles inscrits au herd-book de swissherdbook, la plus grande fédération d'élevage bovin de Suisse. Les résultats sont identiques, à l'exception de la troisième position occupée par BIANCA.


Pour la race Montbéliarde, principalement présente en Suisse romande, NOISETTE est le nom le plus plébiscité, suivi de MIRABELLE et de NINA. En Suisse alémanique, l'ordre est le suivant : BELLA, NINA, NORA. Pour la race Holstein, après la favorite BELLA, BELINDA est préférée en Suisse alémanique, devant SINA, alors que, en Suisse romande, BIANCA figure devant VANILLE. En Suisse alémanique, les éleveuses et éleveurs de la Simmental placent ANEMONE devant FIONA, juste après BELLA. En Suisse romande, le trio de tête est légèrement différent, avec GLORIA, BELINDA et BELLA. 

Extrait des statistiques d'Identitas et de swissherdbook

BRUNCH DU 1^{ER} AOÛT

Devenez hôtes !

Vous aimez cuisiner, vous confectionnez des produits, vous savez où trouver le meilleur fromage ou vous adorez recevoir ? Profitez donc de l'occasion pour proposer un petit déjeuner paysan sur votre exploitation le jour de la fête nationale. La production locale vous permet de créer des liens entre ville et campagne. L'intérêt de la population est grand, mais le nombre de prestataires insuffisant.

Envie de participer ? Inscrivez-vous sans plus tarder sur portailpaysans.ch. 

Union suisse des paysans (USP)

Infos et inscription :
portailpaysans.ch



IMAGE : M.A.D. USP



VERS LE
Shop
SCAN ME

*Animaux
en bois*





STATISTIQUES SWISSHERDBOOK 2024

Tendance stable en 2024

L'année 2024 a été marquée par des rendements laitiers constants, des cheptels stables, moins d'exploitations et une proportion élevée d'inséminations de races à viande.

De swissherdbook

Image double page :
L'année 2024 se caractérise
par des rendements laitiers
constants.

L'année 2024 a été marquée par des conditions météorologiques très humides pendant la période de fenaïson en mai et juin, ainsi que plus tard en été et en automne par l'apparition de la maladie de la langue bleue, qui a causé des dommages économiques importants dans plusieurs exploitations de la région du Jura. Dans les exploitations laitières affiliées à swissherdbook, la tendance de ces dernières années se poursuit avec une stabilisation du nombre d'animaux inscrits au herd-book et des lactations, ainsi qu'une diminution du nombre d'exploitations en raison des changements structurels. On constate toutefois que la diminution du nombre d'animaux détenus dans les exploitations concerne principalement les races à deux fins, tandis que la tendance à la transition de la couleur rouge à la couleur noire se poursuit chez la race Holstein.

Ainsi, en 2024, 228'225 animaux ont été recensés, soit une baisse de 2'410 (- 1 %) par rapport à 2023, alors que le nombre d'exploitations a diminué de 196 pour atteindre 8'114 (- 2.4 %). Le nombre de lactations a augmenté de 1'004 pour atteindre 212'867 (+0.5 %). Les clôtures standard (> 270 jours) ont également affiché une légère augmentation de 587 unités pour atteindre 161'238 lactations (+ 0.4%).

« On constate toutefois que la diminution du nombre d'animaux détenus dans les exploitations concerne principalement les races à deux fins. »

ÉPREUVE DE PRODUCTIVITÉ LAITIÈRE

La moyenne des clôtures standard de swissherdbook, toutes races confondues, est de 7'807 kg de lait avec 4.11 % de matière grasse et 3.32 % de protéine. Par rapport à 2023, cela correspond à une hausse de 34 kg de lait.

Après une forte augmentation des performances laitières pendant des décennies, on a constaté une relative stagnation des progrès en la matière au cours des cinq dernières années. La question se pose de savoir si cela est dû aux conditions météorologiques quelque peu tendues de ces dernières années et à l'apparition de la maladie de la langue bleue en 2024. Il est toutefois clair que de bonnes performances, en fonction des conditions de l'exploitation, constituent un facteur important pour la rentabilité des exploitations laitières et doivent être recherchées. Cette tendance stable n'est certainement pas due aux exploitations ayant des performances élevées, car 23'366 vaches ont atteint une production de plus de 10'000 kg de lait (+ 539) et 5'049 vaches une production de plus de 12'000 kg de lait (+ 507). Le nombre de nouvelles vaches produisant plus de 100'000 kg de lait correspond à 412 animaux en 2024.

« Après une forte augmentation des performances laitières pendant des décennies, on a constaté une relative stagnation des progrès en la matière au cours des cinq dernières années. »



Chez la Holstein, le changement du rouge au noir s'est poursuivi.

Tableau 1 : Rendements laitiers par races 2024 (lactations standards)

Race	Nombre de clôtures	Lait kg	Matière grasse %	Protéine %	Rapport mat. gr./protéine	Matière utile
RH / HO	88'251	8'648	4.11	3.30	1.25	7.41
SF	46'071	6'951	4.18	3.34	1.25	7.52
SI	14'365	5'885	3.99	3.38	1.18	7.37
MO	7'770	7'584	3.82	3.39	1.13	7.21
NO	739	6'723	4.11	3.40	1.21	7.51
BF	135	2'781	7.37	4.38	1.68	11.75
PZ	62	5'274	3.88	3.21	1.21	7.09
EV	24	3'499	3.83	3.37	1.14	7.2
autres	3'828	6'850	4.23	3.42	1.24	7.65
Total	161'245	7'807	4.11	3.32	1.24	7.43

SUPER-CONTRÔLE
Afin de garantir la qualité des données collectées sur le rendement laitier, swissherdbook effectue régulièrement des contrôles aléatoires dans des exploitations membres dans toute la Suisse, selon le règlement de la Communauté de travail des éleveurs bovin suisses (CTEBS).

Ce processus est très important afin de garantir des données fiables et il est primordial pour une gestion efficace de l'exploitation et assurer des valeurs d'élevage irréprochables.

Durant l'année 2024, 90 exploitations ont été soumises à un super-contrôle ou à un contrôle laitier accompagné.

Les intervalles entre les contrôles n'étaient pas forcément respectés et nous avons dû avertir plusieurs contrôleuses et contrôleurs laitiers. Bien souvent, ces personnes sont confrontées à des éleveuses et éleveurs qui refusent systématiquement le contrôle. Bien sûr, les éleveurs concernés ont également été réprimandés.

Dans deux exploitations, les échantillons de lait n'ont pas été prélevés correctement. Toutes les données du contrôle ont été changées par celles de l'inspection. Dans une autre ferme, plusieurs animaux ont été inversés et de toute évidence les données ne correspondaient pas aux bons animaux. Dans une exploitation tous les résultats ont dû être remplacés par ceux du super-contrôle en raison de valeurs de laboratoire anormales.

Les résultats officiels du contrôle laitier ont également été remplacés pour deux vaches dans deux exploitations à la suite d'un écart de +/-20 % lors du super-contrôle. Chez un éleveur nous avons remplacé les 26 vaches, car il y avait une différence de production de +/-10 % sur le total des animaux.

Quatre contrôleurs laitiers ont été contraint de démissionner parce que le contrôle laitier n'était plus effectué de manière fiable et autonome.

En 2024, 57 exploitations sont passées à la traite robotisée et nous sommes allés instruire les exploitants lors du premier contrôle laitier.

ÉPREUVE D'APTITUDE À LA TRAITE
Il est réjouissant de constater que le nombre d'épreuves d'aptitude à la traite a légèrement augmenté en 2024, de 128 à 6'189. 4'796 épreuves d'aptitude à la traite (77 %) ont été réalisées dans le canton de Berne. Le débit laitier moyen par minute a légèrement baissé pour atteindre 2.86 kg/min. Parmi les principales races, on a constaté un léger recul pour la Red Holstein et la Holstein (-0.04 kg/min.). L'indice antéro-postérieur est resté dans le même ordre de grandeur, à 46.4 % pour toutes les races.

CONTRÔLE D'ASCENDANCE
Le 2 novembre 2023, le règlement relatif aux contrôles d'ascendance de la CTEBS a été harmonisé pour toutes les fédérations d'élevage. Désormais, la durée de gestation est calculée en fonction de la race du père. Des changements ont égale- ➤



En 2024, un super-contrôle ou un contrôle laitier accompagné a été effectué dans 90 exploitations.

IMAGE : CELINE OSWALD



En 2024, 57 exploitations ont adopté la traite robotisée.



IMAGES : CELINE OSWALD

Les inséminations avec des taureaux de race à viande ont de nouveau légèrement augmenté (+1,88 %).

► ment été apportés aux transferts d'embryons. En vertu du nouveau règlement d'ascendance, tous les veaux issus de transferts d'embryons (ET) doivent être soumis à un contrôle d'ascendance. Les contrôles d'ascendance par microsatellites sont toujours en baisse. L'année dernière, 127 contrôles d'ascendance par microsatellites ont été effectués (-3). Cela concernait principalement les races Montbéliarde, Normande ainsi que les animaux croisés.

1'114 ascendances ont été contrôlées par SNP. Cela correspond à une légère baisse de 31 animaux. En raison du nouveau règlement sur l'ascendance, 73 descendants issus de transfert d'embryons ont été examinés de plus que l'année précédente. Sinon, ce sont généralement plusieurs inséminations qui entrent en ligne de compte et qui sont à l'origine d'un contrôle d'ascendance. Les doubles saillies/inséminations ou les changements de taureau après trois semaines conduisent souvent à des contrôles d'ascendance. Les exploitations qui participent au programme Advanced et qui génotypent tous les veaux nouveau-nés ne sont pas incluses dans ces chiffres.

VEAUX ENREGISTRÉS

74'066 veaux ont été enregistrés en 2024, cela représente une baisse de 2'206 par rapport à l'année passée. Pour les veaux femelles, la diminution a été de -1'870 (-2.66 %).

5'583 veaux mâles ont été enregistrés, ce qui représente une baisse de 336 animaux.

« 74'066 veaux ont été enregistrés en 2024, cela représente une baisse de 2'206 par rapport à l'année passée. »

Tableau 2 : Nouveaux veaux enregistrés en 2024

Race	Veaux mâles			Veaux femelles			Total		
	Nombre	%	Diff.	Nombre	%	Diff.	Nombre	%	Diff.
SI	3'274	58.64	-4.63	8'235	12.02	-2.36	11'509	15.54	-3.02
MO	159	2.85	31.40	3'265	4.77	-6.61	3'424	4.62	-5.34
SF	1'100	19.70	-7.41	16'495	24.09	-6.31	17'595	23.76	-6.38
RH	541	9.69	-9.38	20'291	29.63	-3.31	20'832	28.13	-3.48
HO	402	7.20	-16.77	19'704	28.77	1.87	20'106	27.15	1.42
NO	21	0.38	23.53	256	0.37	-4.48	277	0.37	-2.81
BF	29	0.52	31.82	114	0.17	-4.20	143	0.19	1.42
PZ	5	0.09	-28.57	22	0.03	46.67	27	0.04	22.73
EV	52	0.93	1.96	101	0.15	14.77	153	0.21	10.07
Total	5'583	100.00	-5.68	68'483	100.00	-2.66	74'066	100.00	-2.89

Tableau 3 : Taureaux d’IA avec le nombre d’inséminations le plus élevé en 2024

Nom	CR	Nombre	Nom	CR	Nombre
Red Holstein / Holstein			Swiss Fleckvieh		
Hellender BRANDY P	RH	5'420	Noutaz ROXEL	SF	5'046
Westcoast BLAKELY	HO	4'008	GrüGru LORBAS P	SF	3'605
JBT ALI	RH	3'786	SEMINO	SF	2'410
Londaly BELMONDO	RH	3'315	Mast's BEHRAMI P	SF	1'897
Swissbec POWER	RH	3'124	HAUSER's ASLAN	SF	1'730
Riverside RED VELVET	RH	3'089	HARRI PP	SF	1'717
Stantons CHIEF	HO	2'827	Unternaehrer TOMMY P	SF	1'632
ACHILLES	RH	2'597	Simmental		
Londaly JASPER	RH	2'558	CYRILL	60	2'332
PedriniTopTI TIRAN	RH	2'304	BENCER	60	1'527
Montbéliarde			ARMANDO	60	1'131
ROYCO	MO	956	TONI	60	1'108
SAVINO	MO	882	CRESTO	60	1'071
SYROCCO	MO	692	AZALEO	60	882

CHIFFRES DES INSÉMINATIONS

417'780 inséminations ont été réalisées en 2024, soit 653 de plus qu'en 2023. Ces inséminations ont été réalisées avec 4'957 taureaux différents (+135). Les changements dans les races n'ont été que mineurs. Alors que les races Swiss Fleckvieh (-1.06 %) et Red Holstein (-0.95 %) ont vu leur nombre d'inséminations diminuer légèrement, les taureaux de races à viande ont à nouveau légèrement augmenté (+1.88 %) pour atteindre 41.57 % !

TAUREAUX AVEC LE PLUS D'INSÉMINATIONS

Pour la race Simmental, le taureau en tête de liste est toujours CYRILL. CYRILL, testé par la descendance, a réalisé 2'332 inséminations. BENCER, un autre taureau dont la descendance a été testée, le suit en deuxième position. Le fils de CYRILL, ARMANDO (deuxième l'année passée), est le premier jeune taureau en troisième position.

Pour la race Montbéliarde, le podium a complètement changé. Les taureaux ROYCO, SAVINO et SYROCCO occupent désormais les trois premières places.

Un changement s'est produit à la tête de la race Swiss Fleckvieh. Les deux taureaux testés par la descendance qui étaient en tête l'année dernière ont échangé leurs places. Noutaz ROXEL est en tête de liste avec 5'046 inséminations, tandis que le leader de longue date, GrüGru LORBAS P, occupe désormais la deuxième place. Les deux taureaux testés par la descendance SEMINO et Mast's BEHRAMI P font leur apparition dans le classement aux troisième et quatrième places.

Le leader du classement des inséminations Red Holstein / Holstein a également changé. Le jeune taureau Hellender BRANDY P (RH), qui occupait la deuxième place l'année dernière, est désormais en tête du classement avec 5'420 inséminations. Les jeunes taureaux Westcoast BLAKELY (HO) ainsi

que les deux taureaux Red Holstein JBT ALI et Londaly BELMONDO viennent de faire leur entrée dans le classement. Le leader des dernières années, le taureau testé par la descendance Swissbec POWER, se trouve à la cinquième place.

DESCRIPTION LINÉAIRE ET CLASSIFICATION

En 2024, 41'768 vaches ont été décrites linéairement, ce qui représente une légère baisse de 1'381 vaches par rapport à l'année précédente. Cette baisse a concerné les vaches de toutes les lactations. Les classificateurs ont apprécié 33'566 primipares. Celles-ci ont obtenu une note globale moyenne de 78.8. 0.7 % des ➤

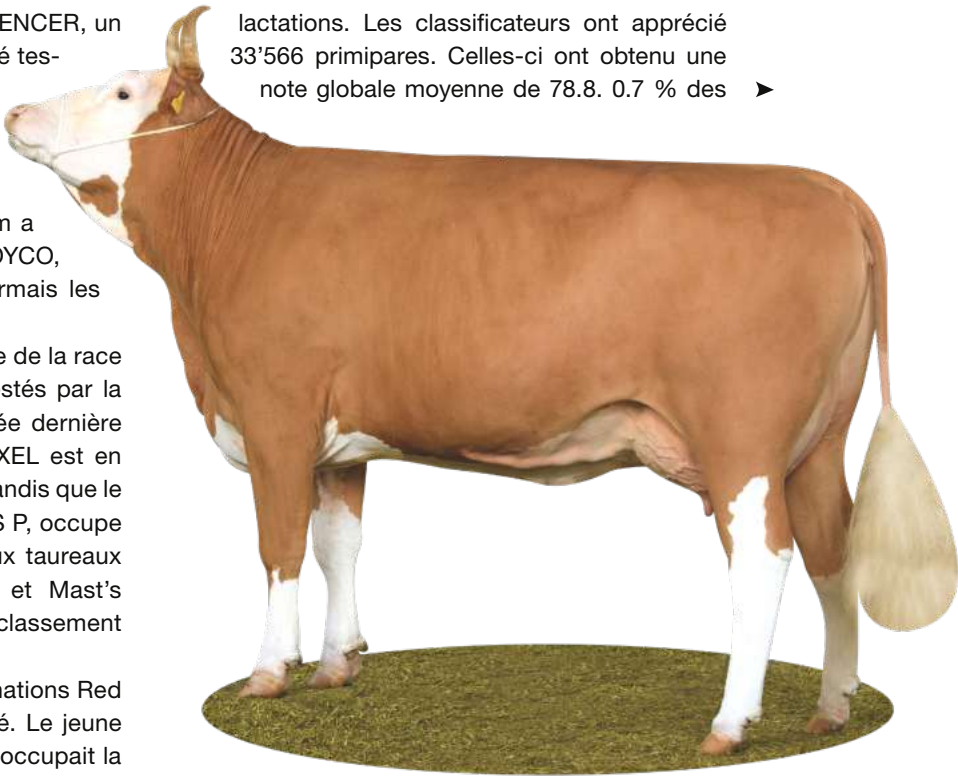


IMAGE : KELEKI

Le père de BONITA, CYRILL, testé par la descendance, était en tête de liste avec 2'332 inséminations dans la race Simmental.



IMAGE : GIORGIO SOLDI

La Tuilière Noelcerneu CHADIA à Danny Reymond, Jongny, a obtenu la meilleure note de VG 88 en deuxième lactation.

- jeunes vaches ont obtenu une note « Très bien » (85–89). Parmi les vaches en 3^e lactation et suivantes, 16.4 % ont été jugées « Excellentes » (90+).

Quelques appréciations de haut niveau : lors de la première lactation, seule une vache a obtenu la note de 87, la vache Red Holstein Plattery Swingman IRINA à Christian Menoud, Romanens. Lors de la deuxième lactation, cinq vaches ont obtenu la note maximale de 88. Toutes les vaches ont déjà été exposées et ne sont donc pas inconnues. Il s'agit de : Unetto MALEA (SI) de Daniel et Adelheid Graf, Bleiken, Unetto CAMILLA (SI) à la famille Schmied, Guggisberg, La Tuilière Noelcerneu CHADIA (MO) à Danny Reymond, Jongny, Majoric Achilles LAYA (RH) à Frédéric Overney, Rueyres-Treyfayes, ainsi que Kingsway Unix JACQUELINE (HO) de Gobeli Holstein, Saanen.

Parmi les vaches à trois lactations et plus, la liste des DLC les plus élevées est truffée de grandes vedettes des expositions. L'année dernière, deux vaches ont été jugées EX 96. Cette note exceptionnelle a été attribuée à Mr Savage PASTIQUE (EX 96 5E) à Roger Frossard, Les Pommerats, et à Plattery

Armani BROOK (EX 96 5E) à Christian Menoud, Romanens. Chez la race Swiss Fleckvieh, Zurbrügg's Odyssey HAVANNA à Fritz et Martin Zurbrügg, Scharnachtal, et Umberto PANAMA à Samuel et Ueli Künzi, Blausee-Mitholz, ont atteint la note EX 95. Les deux mères à taureaux Simmental, Ryters Flavio AMYLOU de Hanspeter et Peter Ryter, Kandergrund, et Fabbio AZALEA à Ueli Schärz, Aeschi bei Spiez, ont également obtenu à plusieurs reprises la note EX 95.

« Parmi les vaches à trois lactations et plus, la liste des DLC les plus élevées est truffée de grandes vedettes des expositions. »

Les tableaux des EPL et de la DLC ainsi que les indications détaillées sur les rendements laitiers, les épreuves d'aptitude à la traite et résultats de la description linéaire sont publiés sur :

www.swissherdbook.ch → **statistique annuelle**

Tableau 4 : Nombre de DLC par classification selon les lactations

N° de lact.	Nb. total de DLC	Suffisant		Bon		Bon plus		Très bon		Excellent	
		65–74	%	75–79	%	80–84	%	85–89	%	90–97	%
1	33'566	2'814	8.4	15'857	47.2	14'633	43.6	249	0.7	–	–
2	2'179	6	0.3	133	6.1	1'380	63.3	660	30.3	–	–
3ff	6'023	8	0.1	107	1.8	1'041	17.3	3'882	64.5	985	16.4
Total	41'768	2'828	6.8	16'097	38.5	17'054	40.8	4'791	11.5	985	2.4

TABLEAUX : SWISSHERDBOOK

Surveillance de tout le troupeau

Habituellement, un robot de traite surveille les vaches actuellement en lactation. LELY va plus loin et intègre la surveillance du jeune bétail et des vaches tarées dans le programme de gestion intelligent. Le LDn Controller est une aide précieuse à cet égard.

Inséminer intelligemment les génisses

L'activité accrue pendant les chaleurs est détectée par le collier. Grâce au LDn-Controller, les données arrivent directement dans le programme de gestion intelligent qui informe l'éleveur/l'éleveuse.

Surveiller les tarées

Les quartiers et les corps étrangers peuvent être détectés par la mesure des minutes d'ingestion et de la rumination. L'application sur le téléphone portable informe.

Surveiller tous les animaux – sans frais supplémentaires.



LELY CENTER Härkingen
032 531 53 53
info@sui.leylcenter.com



agrisano

Pour toute l'agriculture!

Toutes les assurances à portée de main.

Prenez
rendez-vous
maintenant!



Conseil en assurance

Notre meilleure
compétence pour la
couverture optimale.

Contactez votre
agence régionale:



Montbéliarde

UMEE JB ♀

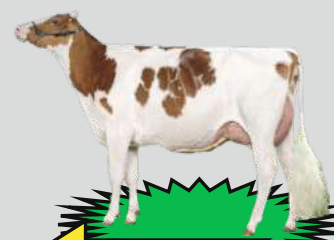
LAIT + 1'268 kg



Holstein / Red-Holstein

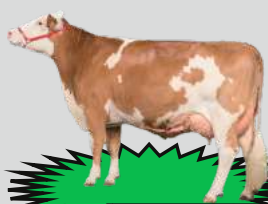
MAMELLE + 3.45

DISTEFANO ET ♀



MAMELLE + 3.56

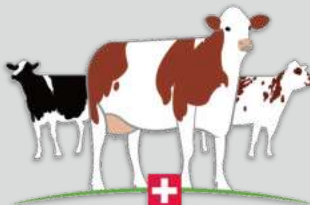
BARONE ROSSO ET ♀



Simmental française

TITAN ♀

LAIT + 1'552 kg



Normande

TEDDYRINER ET ♀

LAIT + 1'443 kg

FSBB

SERVICE

d'INSÉMINATIONS

VENTE et LIVRAISON

de SEMENCE

GÉNOTYPAGES MO

Fédération des Sélectionneurs de Bétail Bovin — Route de Lausanne 17—1400 Yverdon les bains — www.wfsbb.ch

Conseils et Commandes : 024/426 61 62 / Répondeur service IA : 021/947 31 08 / info@fsbb.ch



ACTUALITÉ DE LA RECHERCHE

Le projet SWISScow 2.0

SWISScow 2.0 rassemble les forces nationales de la pratique et de la recherche. Les données de la sélection génomique rassemblées au cours des quinze dernières années sont évaluées et analysées à l'aide de nouvelles méthodes.

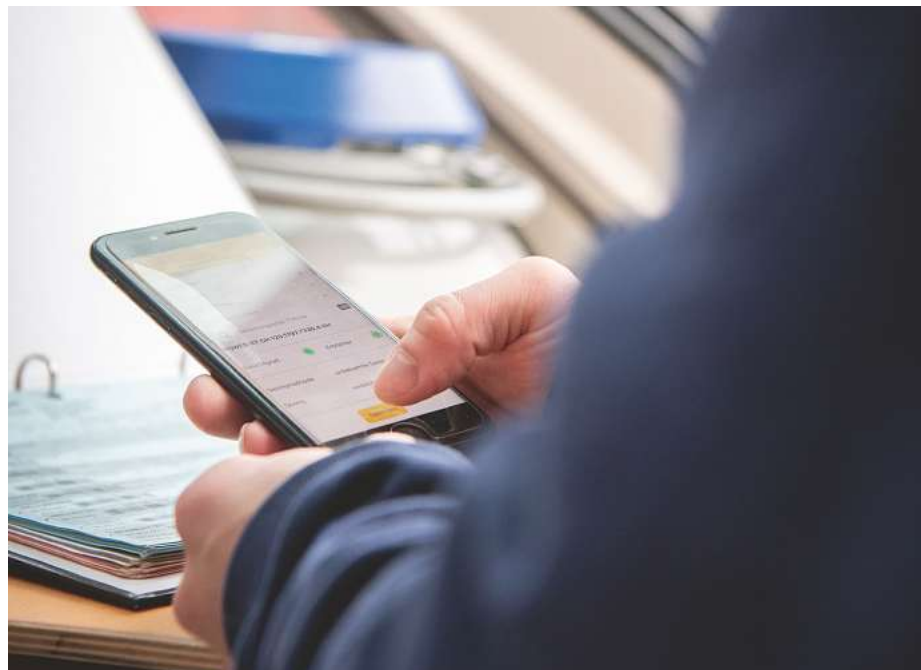


IMAGE : CELINE OSWALD

« L'objectif est d'élever des animaux plus sains et plus résistants à long terme. »

RÉTROSPECTIVE

La génomique a récemment permis d'adopter de nouvelles approches pour la découverte d'effets génétiques indésirables. Cela a mené à une augmentation du nombre de locus connus qui nécessitent un traitement spécial dans le cadre de la sélection. Les effets génétiques indésirables connus aujourd'hui proviennent de travaux internationaux ou nationaux. Les exemples actuels sont les marqueurs génétiques HH1-7, CDH, ou Blird et Recumbency (MW), qui ont été découverts récemment dans la race Holstein.

Ces exemples montrent que des effets génétiques indésirables peuvent survenir plus fréquemment qu'on ne le pense, malgré les programmes de sélection existants. La figure 1 montre l'évolution de la fréquence en prenant l'exemple du déficit en cholestérol (CDH).

Pour éviter les accouplements à risque, le « feu de signalisation des tares héréditaires » est disponible dans les applications InsemCow, SmartCow ou dans l'application de Swissgenetics.

Les connaissances et les outils déjà prévisibles du projet SWISScow2.0 ont une orientation pratique claire et servent à l'élevage de génisses plus résistantes.

PROJET SWISSCOW 2.0

SWISScow 2.0 est un projet national soutenu par l'Office fédéral de l'agriculture, auquel participent la Communauté de travail des éleveurs bovins suisses (CTEBS), représentée par Qualitas, ainsi que les groupes de travail Génétique moléculaire des animaux de rente (Université de Berne) et Génomique animale (EPF Zurich). Dans ce projet, les données de la sélection génomique des quinze dernières années seront

évaluées en même temps que les données de performance déjà disponibles telles que les performances laitières, les inséminations ou les notifications de séjour ou d'abattage.

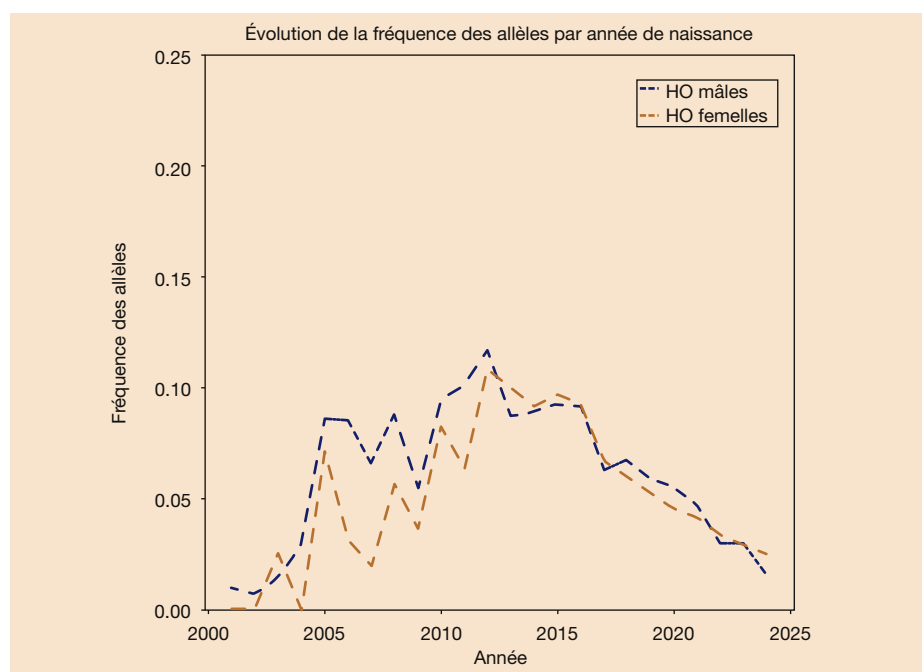
On recherche entre autres des segments du patrimoine génétique (haplotypes) qui peuvent être mis en relation avec une sortie involontaire de l'exploitation. Par ailleurs, des instruments sont développés pour aider les agriculteurs à utiliser directement les informations génétiques dans la pratique de l'élevage. Le feu tricolore des tares héréditaires est décrit ci-dessous. L'objectif est d'élever des animaux plus sains et plus résistants à long terme.

RÉACTIONS DES ÉLEVEURS : HIER

L'exclusion catégorique des animaux porteurs a longtemps été la réaction après l'annonce de l'effet génétique récessif. L'avantage est une baisse rapide de la fréquence en l'espace de quelques années (figure 1). Le revers de la médaille de cette mesure est toutefois un recours accru aux taureaux d'insémination « exempts », ce qui entraîne à long terme une augmentation supplémentaire de la consanguinité.

Figure 1 : Évolution de la fréquence à l'exemple du déficit en cholestérol (CDH)

Des études utilisant des données de séquençage ont en outre montré qu'en moyenne, chaque génisse porte dans son génome une centaine de variants létaux, dont certains concernent des gènes essentiels et peuvent provoquer une létalité embryonnaire ou d'autres maladies en cas d'homozygotie. Ainsi, des taureaux d'insémination soi-disant exempts sont également porteurs de gènes récessifs, qui ne sont toutefois pas encore détectés en raison de leur fréquence insuffisante. L'évolution de CDH dans la figure 1, dont l'effet n'est devenu visible de manière significative qu'en raison de sa forte augmentation, illustre bien ce phénomène. La variante de gène causale elle-même est nettement plus ancienne et n'existe pas seulement depuis la découverte de CDH.

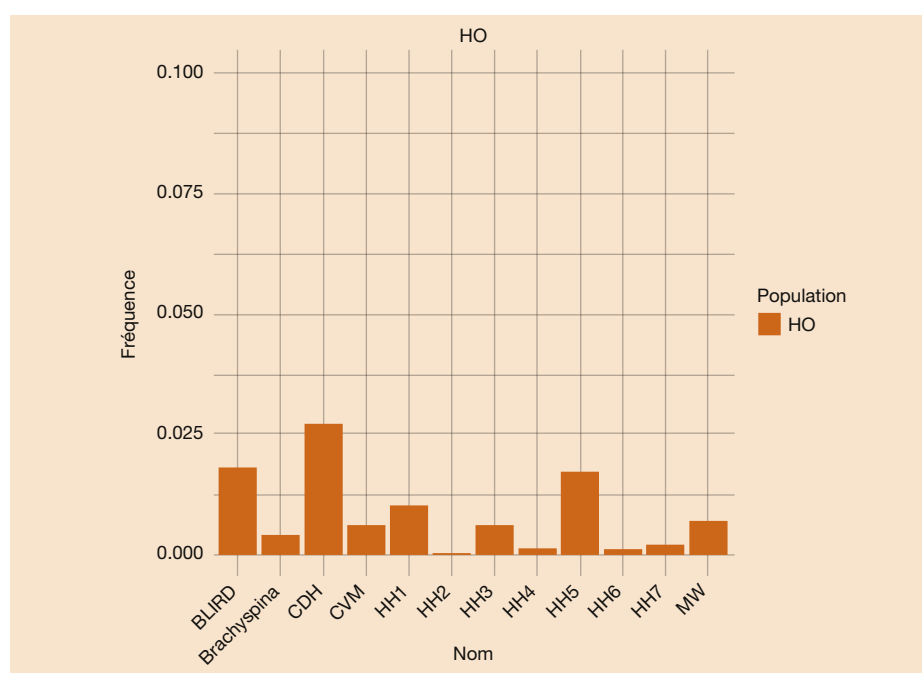


FIGURES : M.A.D. QUALITAS SA

GÈNE RÉCESSIF

Le terme « gène récessif » n'existe pas encore sous cette forme. Néanmoins, il me semble plus approprié que les termes « tare héréditaire » et « défaut génétique » utilisés jusqu'à présent. Un gène récessif est un gène pour lequel, en cas de rencontre de deux variantes génétiques (récessives), un critère spécial s'exprime, qui était invisible chez les parents. Souvent, ce caractère spécial est négatif, parfois même léthal (HH1-7, CDH, voir figure 1). Il existe aussi des exemples à connotation positive, comme la couleur rouge de la robe. Trouver des gènes récessifs n'est pas chose aisée, surtout lorsque le critère spécifique disparaît sans que l'on s'en aperçoive ou n'apparaît pas dans l'ensemble des données génomiques, par exemple les avortements qui ne sont jamais génotypés. La recherche dite inversée (figure 3), qui consiste à rechercher les segments qui n'apparaissent jamais de manière pure dans les données, est la seule méthode efficace. L'inconvénient de cette recherche inversée est toutefois une chance de succès réduite pour les gènes récessifs dont la propriété ne s'exprime que plus tard, par exemple pendant l'élevage. Cela est d'autant plus vrai que les animaux sont jeunes au moment de leur génotypage. C'est pourquoi SWISScow 2.0 analyse les données de

Figure 2 : Fréquence actuelle des gènes récessifs connus pour la Holstein



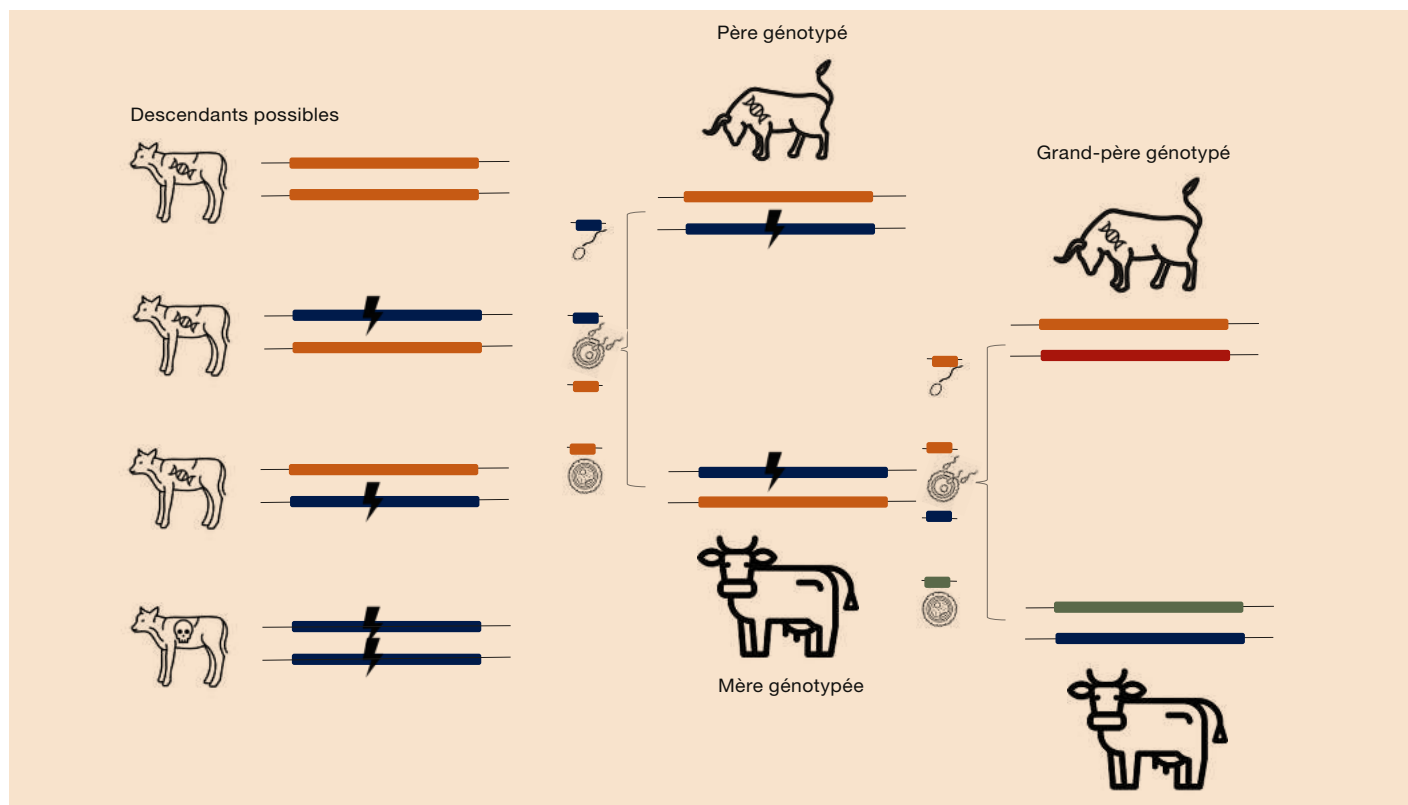
sortie en recherchant les segments dans lesquels un nombre disproportionné d'animaux de race pure sont représentés parmi les sorties non désirées.

RÉACTIONS DES ÉLEVEURS : AUJOURD'HUI

Cette augmentation récente du nombre de gènes récessifs connus pousse à ses limites la déclaration pratiquée jusqu'à présent dans le herd-book ou dans les catalogues d'insémination. À l'échelle

de la population et pour de nombreux éleveurs de bétail laitier, il est en outre tout à fait suffisant de se concentrer sur l'exclusion des accouplements à risque. Les objectifs à long terme, comme la réduction des allèles récessifs, peuvent être transférés à la génétique d'élite, aux parents de la future génération de jeunes taureaux. Pour éviter les accouplements à risque sur l'ensemble du territoire, il faut utiliser de manière ciblée des taureaux porteurs ou exclure les taureaux

Figure 3 : Schéma d'une hérédité récessive




FIGURES : M.A.D. QUALITAS SA

Explication : La spécificité n'apparaît que lorsque deux allèles sont présents ensemble (↯↯).

- porteurs chez les génisses qui le sont également. Jusqu'à présent, il n'existait pas dans notre pays d'instrument permettant de déterminer de manière agile et immédiate, lors de la réalisation

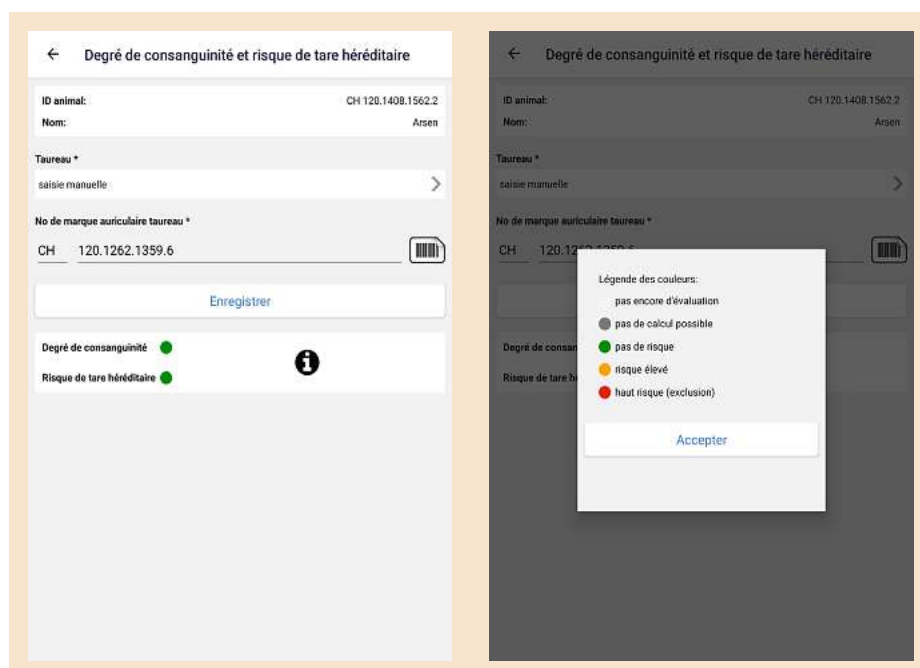
de l'insémination artificielle, le statut de risque pour l'accouplement souhaité par l'éleveur. SWISScow 2.0 apporte la solution grâce au feu de signalisation des tares héréditaires (figure 4). Par le biais d'une interrogation des données avant

l'insémination, le technicien reçoit une réponse sous la forme d'un signal lumineux indiquant si l'accouplement prévu est lié à un certain risque. Pour les vaches sans génotype propre, une probabilité de présence de tare est calculée sur la base de leur ascendance et utilisée dans le feu de signalisation. Ce feu de signalisation est aujourd'hui disponible dans tous les outils courants d'organisation de l'insémination : Smartcow, InsemCow ou l'application Swissgenetics. Il convient de souligner qu'il permet pour la première fois d'éviter très rapidement les naissances de races pures, même après l'annonce d'un nouveau gène de récessivité.

Grâce aux réseaux disponibles aujourd'hui dans le trafic de données mobiles, de nouvelles dimensions s'ouvrent pour une prévention individuelle, en fonction de l'emplacement et sur l'ensemble du territoire, des accouplements à risque et donc pour une gestion très efficace et flexible des gènes récessifs connus ou nouvellement découverts. 

Franz Seefried, Qualitas SA

Figure 4 : Les feux de signalisation des tares héréditaires en pratique



Explication : Une consultation des données juste avant l'insémination renseigne le technicien d'insémination sur la consanguinité et le risque de gènes récessifs connus pour l'accouplement prévu.

Notre préfixe « Heim's » caractérise nos animaux depuis plus de 20 ans, que ce soit lors d'expositions ou de ventes aux enchères.

Famille Heim
ÉLEVÉURS DE OBERWIL I. S.

Préfixe

PLUS D'INFORMATIONS SUR SWISSHERDBOOK.CH





IMAGE : HAN HOPMAN

Picston SHOTTLE-ET : le taureau tacheté blanc qui a transmis cette couleur de robe à pratiquement toutes ses filles.

TAUREAUX INFLUENTS

Picston SHOTTLE : une influence énorme

Avec GOLDWYN et MOGUL, SHOTTLE fait certainement partie des taureaux Holstein les plus connus des vingt dernières années. Il n'était pas le taureau avec les grandes championnes d'exposition ou les nombreux fils à l'insémination, mais son influence est encore énorme aujourd'hui.

De Marcel Egli, swissherdbook

Picston SHOTTLE est né en juillet 1999 en Grande-Bretagne, plus précisément au Pays de Galles. Son père, MTOTO, un taureau italien aux index élevés et fils de PRELUDE, était connu pour ses critères de fitness et la taille modérée de ses filles. Sa mère était Condon Aerostar SHARON EX 91 (Aerostar x Inspiration VG x Commissioner VG).

LE PROGRAMME « JUDGES »

Pour que SHOTTLE ait même la chance d'entrer en reproduction, il a fallu une série de coups de chance. La mère de SHOTTLE, SHARON, avait déjà huit ans à sa naissance. Même il y a 26 ans, c'était un âge relativement avancé pour une mère à taureaux. Mais le hasard a voulu que l'organisation d'insémination britannique Genus avait lancé, en collaboration avec l'organisation américaine ABC St. Jacobs, le programme « Judges Choice ».

Ce programme était consacré à la commercialisation de taureaux avec un pedigree profond et une morphologie apte aux expositions. Au moment de son achat, SHOTTLE avait déjà un an et n'était pas assez intéressant pour les autres organisations d'insémination en raison de ses valeurs d'élevage basées sur l'ascendance. Il n'en était pas de même pour le programme « Judges », car avec Aerostar SHARON, avec son pedigree profond et son excellente morphologie, comme mère et MTOTO comme père, SHOTTLE était parfaitement adapté pour « Judges Choice ».

SHOTTLE doit d'ailleurs son pelage et sa couleur de robe tachetée blanche à INSPIRATION, son grand-père maternel. Beaucoup de ses filles ont par la suite eu la même couleur de robe et le même pelage : un autre signe de sa dominance.

« Grâce à son pedigree et à ses valeurs d'élevage élevées, ses descendants se sont propulsés dans les toplistes génomiques dans tous les pays du monde. »

LE DÉBUT DE SHOTTLE

Quatre ans plus tard, la persévérance du programme « Judges Choice » de Genus allait porter ses fruits. Avec ses premières filles en lait, SHOTTLE s'est d'emblée hissé dans les toplistes britanniques, confirmant les attentes élevées envers sa morphologie. C'est à ce moment-là que la « SHOTTLE manie » s'est déclenchée. En 2008, il est devenu le numéro un du palmarès des valeurs d'élevage aux États-Unis. En 2009, il a réussi le même coup au Canada.

Le destin a frappé une nouvelle fois dans les années 2010 lorsque le génotypage a fait son entrée dans le monde de la Holstein. Grâce à son pedigree et à ses valeurs d'élevage élevées, ses descendants, mâle ou femelle, se sont propulsés dans les toplistes génomiques dans tous les pays du monde. Son influence sur la race a donc été énorme et pratiquement illimitée.

Le profil héréditaire de SHOTTLE était très précis, ses filles étaient souvent tachetées blanches et avaient beaucoup de largeur, des membres et des onglons solides ainsi que des pis fonctionnels et larges. Des vaches qui fonctionnaient dans toutes les exploitations. Elles manquaient souvent un peu d'allure et de finesse pour être parmi les premières dans les rings d'exposition. Les pis étaient très fonctionnels et dotés de bonnes attaches, mais ils manquaient un peu d'irrigation pour les toutes grandes mises en scène aux expositions. Néanmoins, SHOTTLE dominait partout. Ses filles étaient

prédisposées à devenir de très vieilles vaches productives, ce qu'il allait encore confirmer de manière impressionnante.

PLUS D'UN MILLION DE DOSES DE SEMENCE

La popularité de SHOTTLE n'a jamais cessé. Il a atteint l'âge de quinze ans et est l'un des très rares taureaux d'Europe à avoir dépassé la barre magique d'un million de doses de semence produites. De ces très nombreuses doses sont nées d'innombrables filles dans le monde entier et ce qui était impressionnant chez SHOTTLE, c'est qu'il ne produisait pratiquement aucun échec. ➤



IMAGE : JOHN ERBSEN

Roylane Shottle MINDY : Par le biais de ses descendants, elle exerce de l'influence sur la population Holstein dans le monde entier et, en tant que fille directe, elle est l'une des principales responsables de la large propagation du sang de SHOTTLE.



IMAGE : BETH HERGES

Regancrest S CHASSITY, une autre fille célèbre de SHOTTLE : l'accouplement avec GOLDWYN a engendré le célèbre taureau de morphologie GOLD CHIP.

- De plus, grâce à son pedigree, il était utilisable à large échelle et pouvait être aisément combiné avec les meilleurs taureaux de morphologie de l'époque, à savoir GOLDWYN et DURHAM. L'accouplement avec SHOTTLE a souvent permis d'introduire du fitness et des index dans les pedigrees de sorte que SHOTTLE a ouvert la porte des centres d'insemination également à de nombreuses autres familles de vaches fortes en morphologie.

« 'Holstein International' a élu SHOTTLE n° 7 des taureaux Holstein les plus influents de tous les temps. »

STATUT DE LÉGENDE

Nous parlerons des fils de SHOTTLE plus loin dans cet article. Le fait est toutefois qu'il a exercé une influence bien plus importante sur la population par ses filles que par ses fils. Un bon exemple en est RENEGADE, actuellement très coté. Dans son pedigree, nous trouvons, avec Roylane Shot MINDY et Pine-tree Monica SUZY, pas moins de deux filles directes de SHOTTLE. Par ses descendants, Roylane Shottle MINDY influence la population Holstein dans le monde entier et, en tant que fille directe, elle est l'une des principales responsables du fait que le sang de SHOTTLE soit encore largement répandu aujourd'hui. Il convient également de mentionner Regancrest S CHASSITY, une autre fille célèbre de

SHOTTLE. L'accouplement avec GOLDWYN a engendré le célèbre taureau de morphologie GOLD CHIP.

Nous ne pouvons pas passer sous silence deux autres exploits qui ont permis à SHOTTLE d'accéder au statut de légende. « Holstein International » a élu SHOTTLE n° 7 des taureaux Holstein les plus influents de tous les temps, ce qui fait de lui le seul taureau né en Europe à figurer dans le top 20, une performance impressionnante ! De plus, il est le taureau qui a le plus de filles classifiées EX dans le monde, un fait impressionnant qui souligne encore une fois son profil héréditaire constant. Ses filles ont bien vieilli et ont obtenu la classification EX au fil des lactations. Selon « Holstein International », SHOTTLE se place encore devant GOLDWYN, TALENT et DURHAM.

SHOTTLE ET SES FILS

Bien que, comme nous l'avons déjà mentionné, ses fils n'aient pas eu autant de succès et d'influence que ses filles, il a engendré quelques taureaux dont nous parlons encore aujourd'hui. Plusieurs de ses fils ont obtenu un résultat de testage positif dans le programme d'élevage suisse, comme Du Prieuré LAND-LORD, Ruegruet BLAIDE ou Rhein-Valley DARK DANCER, qui étaient tous classés pour la réutilisation. Il est intéressant de noter que BLAIDE et DARK DANCER étaient porteurs du facteur rouge.

Au niveau international, BEACON, SHOUT, DOBERMAN et surtout AFTERSHOCK ont certainement été les fils les plus utilisés. C'est justement AFTERSHOCK, le frère du célèbre ATWOOD, qui a placé un grand nombre de filles dans les rings d'exposition, et ce avec un grand succès. Cela confirme une fois de plus que SHOTTLE, combiné à des familles de vaches fortes en morphologie, a toujours fait du bon travail. AFTERSHOCK et GOLD CHIP, déjà mentionné ci-dessus, en sont les meilleurs exemples.

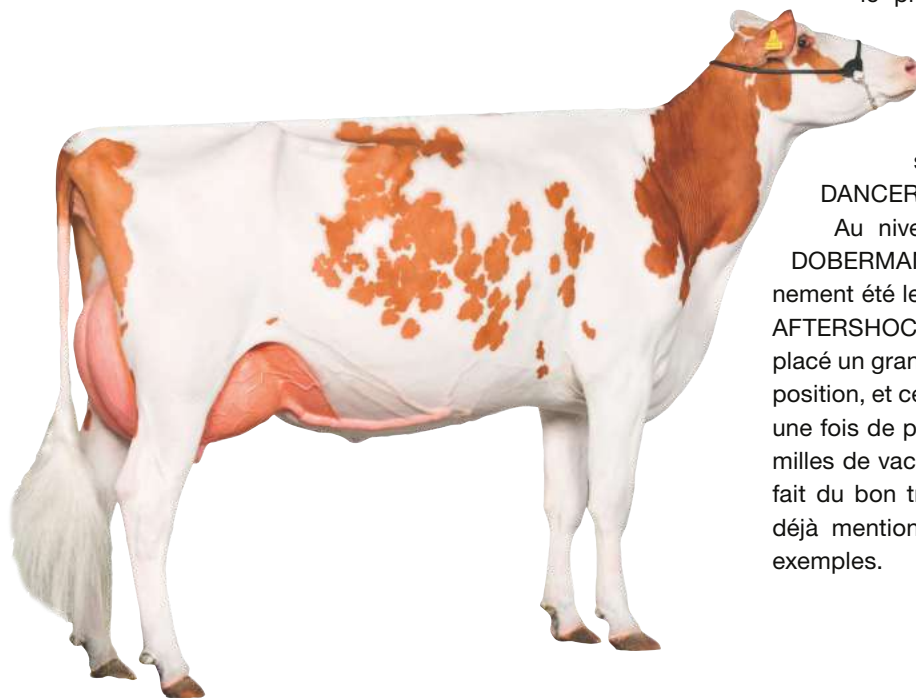


IMAGE : WOLFHARD SCHULZE

Vidia Demello RAVISSANTE – son père, DEMELLO, est un fils de SHOTTLE et elle est la grand-mère de Swissbec POWER et de Castel BAD – autant pour la forte influence de SHOTTLE chez la Red Holstein.

SHOTTLE EN ROUGE

SHOTTLE a également fait sensation dans la population Red Holstein et son influence augmente de jour en jour. Des fils directs porteurs du facteur rouge étaient, comme mentionné, BLAIDE et DARK DANCER. Un taureau qui est peut-être passé un peu sous le radar des éleveurs pour être utilisé à grande échelle était son fils porteur du facteur rouge MR SAVAGE. Il est issu de la famille de SPLENDOR et est un fils direct de Gen-I-Beq Goldwyn SECRET. Mr Savage PASTIQUE EX 96 et Ms Angelina Mr Savage AYSHA EX 91 sont deux vaches issues de lui qui ont marqué l'élevage suisse de leur empreinte : PASTIQUE dans les rings d'exposition et AYSHA en tant que multiple mère à taureaux. Son fils ABRICOT, testé par la descendance, est d'ailleurs issu de la lignée de SHOTTLE avec GOLD CHIP comme père.

Un autre fils qu'il faut absolument mentionner ici est Scientific DEMELLO, un fils porteur du facteur rouge de SHOTTLE issu directement de Scientific Debutante RAE EX 92. DEMELLO lui-même n'a pas forcément convaincu avec ses filles, mais il est le père de Vidia Demello RAVISSANTE EX 91 et donc très influent pour la Red Holstein. RAVISSANTE est la grand-mère de SWISSBEC POWER et de CASTEL BAD et donc la vache souche derrière deux des taureaux les plus populaires de l'élevage Red Holstein de ces dernières années.

Un autre taureau rouge, qui possède même une double part de SHOTTLE, est le taureau de morphologie PLATTERY FLIPS, dont le père, BAD, est issu de la famille de RAVISSANTE et dont la mère est une fille directe de SHOTTLE.

L'influence de SHOTTLE est donc également très importante chez la Red Holstein. Il sera intéressant de voir si, à l'ère génomique où tout va très vite, un autre descendant de SHOTTLE pourra suivre les traces de ses ancêtres emblématiques. 🇨🇭

IMAGE : CORINA BURRI



Mox Shottle DOMENICA, une des filles suisses de SHOTTLE avec le plus de succès : double gagnante de catégorie aux éditions 2015 et 2016 de Swiss Expo et réserve championne intermédiaire en 2016.

IMAGE : CELINE OSWALD



Mr Savage PASTIQUE, la championne d'Europe 2019, remonte à SHOTTLE via son père.

Sources

- Holstein International, août 2024 :
Grâce à Renegade, l'influence de Picston Shottle s'accroît encore
- Holstein International, juin 2022 :
Connaissez-vous la réponse ? Qui est le géniteur au plus grand nombre de filles EX de l'histoire ?
- Holstein International, Livre des millionnaires : Picston SHOTTLE 🇨🇭





FAMILLE DE VACHES EXTRAORDINAIRES

OKTAVIA : héritage d'une beauté à cornes

PerrenSenggi Pierolet SULEIKA, qui ne connaît pas cette vache ? Autrefois Miss BEA et gagnante de l'exposition nationale Swiss Fleckvieh, elle s'était fait remarquer par son pis impressionnant. Mais d'où vient SULEIKA ?

De Thibaud Saucy, swissherdbook



IMAGE : CELINE OSWALD

PerrenSenggi Pierolet SULEIKA se trouve sur l'exploitation et est en 8^e lactation.

Image double page :
Championne Swiss Fleckvieh
et Miss BEA 2018 :
PerrenSenggi Pierolet
SULEIKA.

Pour en savoir plus sur cette lignée passionnante, nous avons rendu visite à la famille Perren près de St. Stephan dans le canton de Berne. En 2011, alors que la famille Perren manquait de lait, Urs a acheté à son frère une vache qui portait son huitième veau. Il s'agissait d'Anjou AGNES qui était pointée 55 55 98. Originaire du canton de Vaud, cette vache était portante du taureau BENTAL. Trois mois plus tard, elle donnait naissance à une vachette surnommée OKTAVIA. Décrite par Urs et Björn comme une génisse qui manquait un peu de musculature, OKTAVIA avait terminé dernière de classe au VSA. Cela devait pas être de mauvaise augure.

« SULEIKA adorait les expositions, elle se réjouissait à chaque fois que je la tondais. »

PIEROLET SULEIKA

OKTAVIA a vêlé pour la première fois à tout juste deux ans, un peu trop tôt d'ailleurs et a été décrite G+84 avec 85 en pis. À peine un an plus tard, OKTAVIA mit au monde une vachette de PIEROLET surnommée SULEIKA. L'accouplement avec PIEROLET avait été fait pour apporter de la musculature. « SULEIKA était une génisse normale, elle ne laissait pas paraître grand-chose. » nous confie Björn. Bien que SULEIKA ait vêlé rapidement et que le veau n'ait pas survécu, le résultat était mieux qu'attendu. En 2017, SULEIKA a été classifiée VG 86 comme primipare et remportait sa catégorie à la BEA. En 2018, elle a vêlé un mois plus tôt et a réalisé une année incroyable pour la famille de ses éleveurs. Elle a remporté le titre de championne senior lors de l'exposition nationale Swiss Fleckvieh,

a remporté le VSA, a été élue MISS BEA et pour couronner le tout, a été élue vache de l'année ! L'année suivante, SULEIKA a été classée EX 93 et elle a à nouveau remporté le VSA. « SULEIKA adorait les expositions, elle se réjouissait à chaque fois que je la tondais. Elle s'est toujours préparée seule pour arriver à obtenir ce qu'elle a obtenue. » a confié Björn.

Actuellement, SULEIKA se trouve toujours sur l'exploitation et elle a donné naissance à son huitième veau. Hélas, elle a perdu un quartier à cause d'une piqûre de mouche. C'est la raison pour laquelle elle n'a plus été classée. Trois de ses fils ont été utilisés pour la monte naturelle et PerrenSenggi COLIN, un fils d'ANJOU, a laissé de bonnes filles sur la ferme. Le quatrième, PerrenSenggi Swat SWAY vous dit certainement quelque chose. Ce fils de SWAT est disponible chez Swissgenetics et il possède un profil intéressant avec 127 en pis. Jusqu'à aujourd'hui, une seule fille de SULEIKA a vêlé sur la ferme : PerrenSenggi Edison CALIFORNIA. Malheureusement, la famille Perren s'en est séparée après son vêlage. Heureusement, sa fille PerrenSenggi Ton FLAVIA a été classifiée VG 85 comme primipare.

VINOS XENIA

En plus de SULEIKA, OKTAVIA a mis au monde quatre autres filles. Quatre des cinq ont obtenu la note VG en première lactation. La deuxième fille était PerrenSenggi Vinos XENIA VG 85 qui est la mère du taureau disponible PerrenSenggi Kilian DABOR. Les premières filles de DABOR commencent à vèler et il possède un fils déjà disponible qui remonte à la célèbre Incas ROXANE. La seule fille de XENIA, PerrenSenggi Orlando ARIZONA, a aussi obtenu la note de VG 85 en première lactation et elle s'est classée au troisième rang à l'exposition du VSA en 2022. ARIZONA a déjà vêlé cinq fois et elle est la mère de PerrenSenggi Madison ARISON qui est aussi disponible chez Swissgenetics. Sa sœur, PerrenSenggi Ophir ELODIE G+ 84 avait terminé deuxième de classe à la Junior Expo Thoun en 2023.

PIEROLET SYDNEY

La troisième fille d'OKTAVIA est la pleine sœur de SULEIKA. Avec quelques traits similaires à SULEIKA, SYDNEY est la vache la plus laitière de la famille. Avec un système mammaire décrit de VG 85 en première lactation, elle a produit plus de 10'474 kg de lait en deuxième lactation et elle est à nouveau projetée à plus de 10'400 kg en troisième lactation.

« DANEA est pour moi la plus jolie vache de cette famille. »

ORLANDO DANEA

L'avant-dernière fille d'OKTAVIA est PerrenSenggi Orlando DANEA VG 86. « Elle est pour moi la plus jolie vache de cette famille... » a confié Urs. Cette fille d'ORLANDO a remporté le titre de Miss Obersimmental et s'est classée deuxième de sa classe à l'exposition nationale Swiss Fleckvieh 2023. Son fils PerrenSenggi Kilian GIULIO a d'ailleurs été utilisé en monte naturelle par la famille Perren. Finalement, la dernière fille directe d'OKTAVIA est PerrenSenggi Kilian Sf VALENCE qui est aussi VG 85.

LIGNÉE MÂLE

Vous êtes certainement en train de vous dire que la lignée des femelles est spectaculaire, mais vous n'avez encore pas entendu parler de PerrenSenggi Odyssey BENNO. Il est le seul fils d'OKTAVIA à avoir été utilisé en monte naturelle. Utilisé par la famille Beyeler de Planfayon, BENNO a laissé plusieurs bonnes filles dont trois vaches classées EX. BENNO a aussi eu un fils : Ringgeler's QULINO. Ce dernier a intégré Swissgenetics après avoir été utilisé en monte naturelle. QULINO remonte à la célèbre Ringgeler's Stadel BALOMA via Ringgeler's Larsson IVANKA.

MORPHOLOGIE ET PERFORMANCE

Nul doute que la qualité principale de la famille est la morphologie, mais n'oublions pas que ce sont des vaches qui produisent aussi du lait avec de très bonnes teneurs. OKTAVIA a produit 8'022 kg de lait ➤



IMAGE : KELEKI

Bental OKTAVIA a marqué durablement l'élevage de la famille d'éleveurs Perren avec ses descendants exceptionnels.

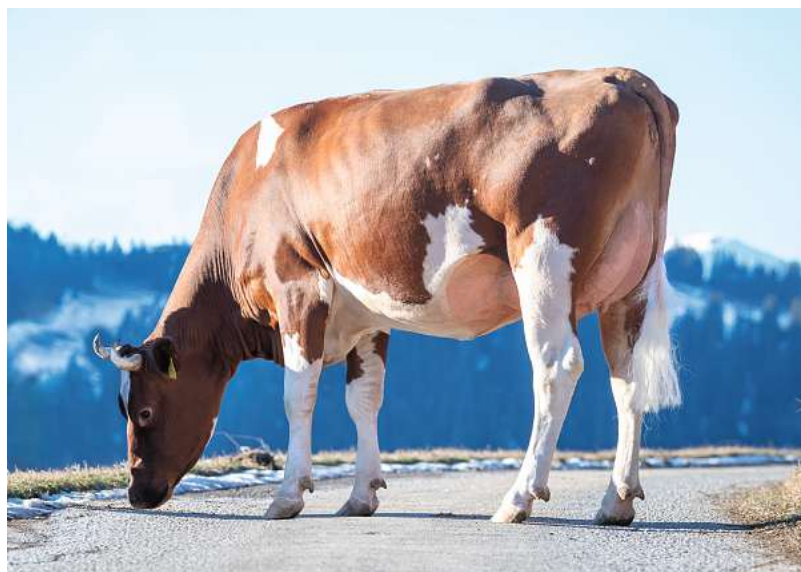


IMAGE : CELINE OSWALD

PerrenSenggi Tom FLAVIA : VG 85 en 1^{ère} lactation.



IMAGE : KELEKI

PerrenSenggi Ophir ELODIE : G+84 en 1^{ère} lactation.



IMAGE : KELEKI

PerrenSenggi Orlando DANEIA : performante avec une bonne morphologie.

- de moyenne en six lactations avec 4.84 % de matière grasse. SULEIKA a produit 8'970 kg de lait de moyenne en sept lactations avec 4.22 % de matière grasse et 3.31 % de protéine. En plus de produire du lait, ces deux vaches sont aussi très fécondes. OKTAVIA n'a pas clôturé une lactation à plus de 305 jours hormis la quatrième tandis que SULEIKA a vêlé à huit reprises en sept ans et demi.

LE SECRET DU SUCCÈS

Nous avons demandé à la famille Perren son secret pour développer ainsi une telle famille. Sa réponse est sans appel : « Pour nous, OKTAVIA a tout changé

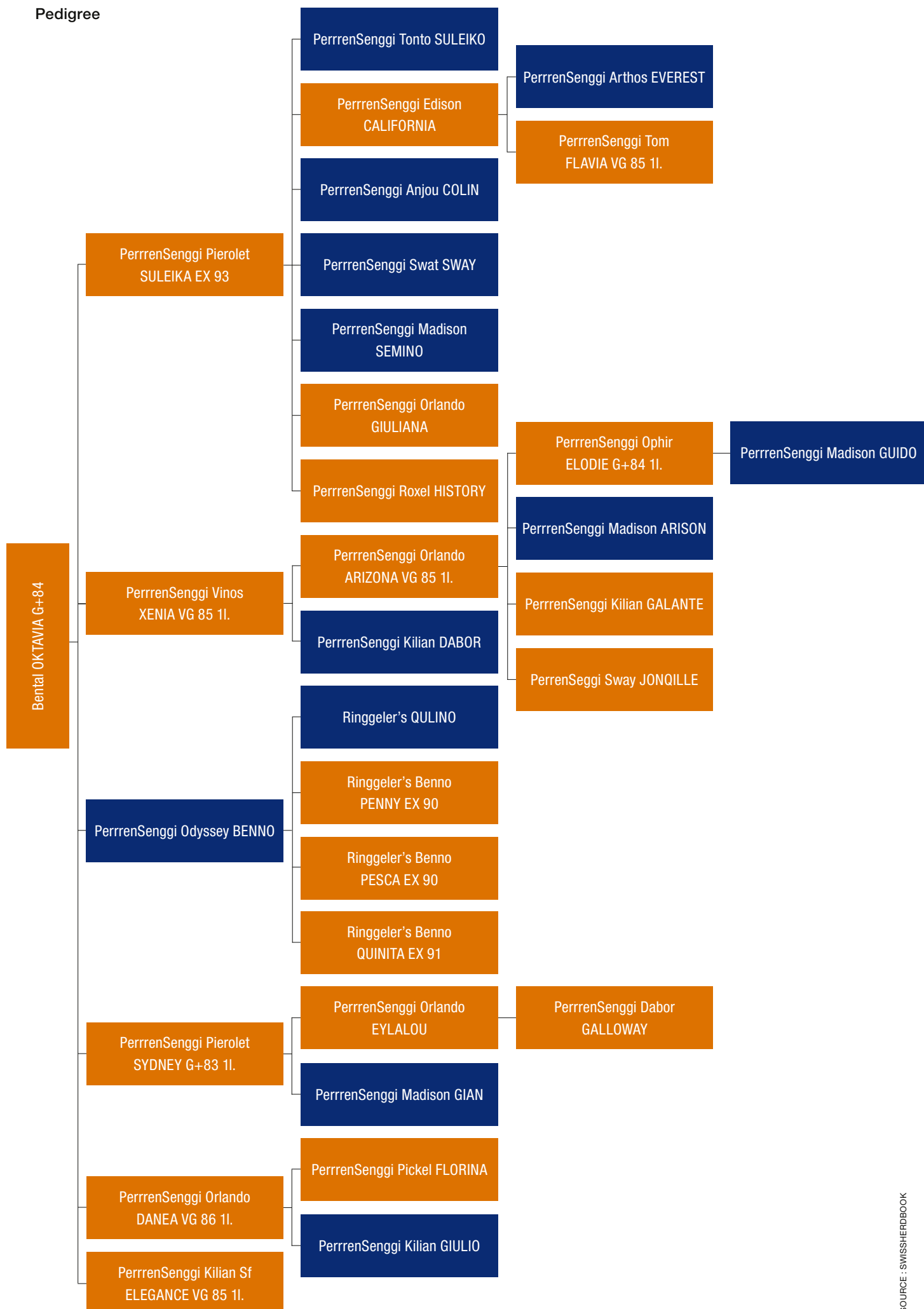
dans notre élevage. J'ai appris le métier de boucher et mon père avait des vaches qui donnaient du lait, sans plus. Lorsque j'ai eu la chance d'acheter AGNES à mon frère, je ne pensais pas m'en sortir ainsi. La réflexion lors des accouplements joue un rôle important sur notre exploitation. Björn et moi apportons une attention très particulière à la lignée maternelle du taureau, mais pas seulement à la mère, aussi à la grand-mère ! Nous cherchons des vaches avec des croupes parfaitement inclinées et une musculature idéale. Nous voulons des vaches qui fonctionnent avec de bons membres car elles passent tout l'été sur un alpage à 1'600 mètres d'altitude. Nous essayons de travailler au mieux, mais une chose est sûre : le facteur chance a joué un rôle énorme dans le développement de cette famille » nous a laissé entendre Urs.

En conclusion, cette famille a permis à la famille Perren de vivre des choses merveilleuses. Rempporter le titre lors de la BEA reste aujourd'hui le plus joli succès obtenu à une exposition. La renommée de l'élevage PerrenSenggi a pris une autre issue depuis l'effet SULEIKA. Il nous reste plus qu'à souhaiter tout le meilleur à la famille Perren pour faire perdurer cette famille encore sur de nombreuses générations. 🇨🇭

Données clés exploitation

- Chefs d'exploitation : Urs et Björn Perren, CG depuis 2019
- Altitude : exploitation 1'200 m, alpage 1'600 m
- Zone de montagne : 3 et 4
- Lait : 296'000 kg pour Aaremilch SA
- Cheptel : 43 vaches et 50 jeunes animaux
- Moyenne : 8'314 kg, 3.73 % mat. gr., 3.38 % protéine 🇨🇭

Pedigree





L'étable moderne pour vaches laitières offre 48 places pour les vaches en lactation et 10 places pour les vaches tarées.

PORTRAIT D'EXPLOITATION

Détention du bétail laitier : moderne et innovatrice

L'exploitation laitière de Franz Sennhauser est située dans le canton de Saint-Gall, dans la commune de Kirchberg, dans le Toggenbourg. Le chef d'exploitation et son équipe produisent de manière durable, alliant tradition et modernité, ce qui profite aux êtres humains, aux animaux et à l'environnement.



IMAGES : CELINE OSWALD

Mon frère Reto s'occupe principalement de nos vaches laitières, de l'engraissement des veaux et des poulets de chair. Le week-end, nous sommes aidés par Silvio Patelli, qui est également chargé de conseiller notre exploitation en matière d'alimentation animale pour le compte de l'entreprise Meliofeed. Je m'occupe principalement des travaux agricoles. Dès le début, nous avons tenu à partager la responsabilité des domaines de la détention et des travaux agricoles sur l'exploitation.

EXPLOITATION

Notre exploitation, le Birkenhof, se situe en dehors du village de Bazenheid. En 1991, mon père Franz a eu la possibilité de délocaliser l'exploitation hors du village et de construire une étable à stabulation libre pour 35 vaches. Depuis la reprise de l'exploitation en 2007, je l'ai ►



Denis Sg GALERA CH 120.1670.5163.8 RH

Ø 3 pes. 27.7 3.38 3.15, A 36% +129 -0.02 -0.03 ISET 1146

E / P : Sennhauser Franz, Bazenheid



Incredibull GALERA CH 120.1600.8458.9 RH

1^{ère} l. 9'358 3.94 3.20, CH 56% +1'231 -0.34 -0.15 ISET 1150

E / P : Sennhauser Franz, Bazenheid



Rusty GALIA CH 120.1377.5092.9 RH

DLC 1^{ère} l. 82/74/75/84/ G+ 80

Ø 3 l. 9'716, CH 67% +875 -0.52 -0.11 ISET 1099

E / P : Sennhauser Franz, Bazenheid



IMAGE : CELINE OSWALD

Profil de l'exploitation

Chefs d'exploitation et main-d'œuvre

Franz Sennhauser (chef d'exploitation), Reto Sennhauser (employé), Silvio Patelli (de l'aide pour la détention des animaux), Roland Bamert (employé travaux agricoles), Sandra Glauser (soin du bétail laitier)

Situation

600 m, zone de plaine

SAU

35 ha prairie naturelle et artificielle
26 ha forêt

Branches principales de l'exploitation

Industrie laitière, poulets de chair, travaux agricoles

Cheptel

50 vaches Red Holstein et Holstein,
5 Brown Swiss, propre engraissement de veaux et 17'000 poulets de chair

Moyenne d'exploitation

9'087 kg de lait, 4.04 % de matière grasse,
3.34 % protéine, CELL 83

Lait

500'000 kg pour la production d'Emmentaler AOP

Système de stabulation

Stabulation libre, logettes avec robot racleur, système de traite DeLaval VMS V300

Affouragement

Système d'alimentation automatique Lely Vector, alimentation toute l'année avec foin, regain, cubes d'herbe et aliments concentrés

sennhauser-bazenheid.ch

Instagram : [sennhauser_birkenhof](https://www.instagram.com/sennhauser_birkenhof) 

Le chef d'exploitation Franz Sennhauser (deuxième depuis la gauche) avec son équipe responsable du bétail laitier, Silvio Patelli, Sandra Glauser et Reto Sennhauser

► continuellement agrandie afin de permettre la collaboration avec mon frère Reto. En 2010, j'ai eu l'opportunité de construire un poulailler d'engraissement SST en collaboration avec l'entreprise frifag Märwil SA pour 20'000 poulets d'engraissement à l'époque. Depuis, les poulets d'engraissement nous procurent beaucoup de plaisir et constituent un pilier économique important pour notre exploitation.

En 2021/2022, nous avons automatisé l'étable des vaches laitières avec un robot de traite DeLaval et l'avons agrandie pour accueillir 48 vaches en lactation et 10 vaches taries. L'alimentation est automatisée avec un Lely Vector. Au moment de cette restructuration, nous avons décidé de nourrir les vaches toute l'année dans l'étable et de mieux exploiter le robot et le système d'alimentation.

Les veaux femelles quittent l'exploitation à l'âge d'un mois et sont élevés à Mühlrütli dans une exploitation d'élevage. L'idée d'engraisser les veaux maigres à l'exploitation est née en 2023. L'écurie des chevaux en pension a été transformée en étable à veaux avec enclos et distributeur automatique d'eau. Les veaux sont engraisés dans le cadre du programme Swiss Quality Veal (SQV).

Outre l'élevage, les travaux agricoles sont une importante source de revenus pour notre exploitation. Nous proposons différents services de transport pour l'industrie et le commerce, le transport de lisier, le service hivernal, l'engazonnement et les travaux forestiers. Ces travaux sont effectués par moi-même et par notre employé Roland.

Nous avons récemment équipé de panneaux solaires les toits de notre exploitation ; la production d'énergie durable est importante pour nous. Tout le lisier



de l'exploitation est transformé dans une installation de biogaz du village voisin en digestat, qui est ensuite réacheminé vers notre exploitation.

« Notre objectif est d'élever des vaches Red Holstein et Holstein de taille moyenne et larges, avec de bons membres et des mamelles saines. »

ÉLEVAGE

Notre objectif est d'élever des vaches Red Holstein et Holstein de taille moyenne et larges, avec de bons membres et des mamelles saines. Actuellement, nos vaches produisent environ 9'000 kg de lait. Notre objectif est d'augmenter la production laitière à 10'000 kg. La durée d'utilisation est actuellement de 2.8 ans. Nous souhaitons l'augmenter tout en obtenant une performance de vie plus élevée.

Notre descendance a diminué ces dernières années, car nous avons progressivement changé notre troupeau, passant de la Brown Swiss à la race Red Holstein/Holstein. Chaque année, nous remontons environ cinq veaux. Les vaches sont inséminées avec de la semence sexée et testée par la descendance. Les autres vaches sont inséminées avec de la semence de la race Limousine. Si nécessaire, nous achetons des vaches Red Holstein et Holstein en première ou deuxième lactation.



IMAGE : M.A.D. EXPLOITATION SENNHAUSER



IMAGES : M.A.D. EXPLOITATION SENNHAUSER

Les travaux salariés tels que les transports, les transports de lisier, le service hivernal, etc. constituent un pilier important de l'exploitation.



Pour produire de l'énergie durable, les toits de l'exploitation ont été équipés de panneaux solaires.

GESTION

Il y a environ un an, nous avons installé le système de surveillance des animaux smaXtec dans notre exploitation. Ce système permet non seulement d'observer avec précision les chaleurs, mais aussi de surveiller le comportement de mise bas et de contrôler les mammites. Les cycles d'abreuvement, la rumination et l'activité sont également enregistrés. Depuis que nous utilisons smaXtec, nous avons réduit les maladies aiguës graves ainsi que les frais vétérinaires.


AFFOURAGEMENT

L'alimentation joue un rôle très important pour assurer la production laitière et la santé du troupeau. Dans le Lely Vector, sept rations sont mélangées

Les veaux sont engraisés dans le cadre du programme Swiss Quality Veal (SQV).

chaque jour à partir de foin, de regain, de luzerne, de maïs/riz, de soja/colza ainsi que sels minéraux et de sel pour bétail pour former une ration partielle mélangée (RPM). Afin de réduire la sélection de fourrage et d'augmenter la consommation de matière sèche (MS), 15 litres d'eau sont ajoutés par vache et par jour. À l'aide d'un robot, les vaches reçoivent un aliment énergétique et un concentré de protéines en fonction de leur production laitière.

PERSPECTIVES

Je suis convaincu que notre exploitation est bien préparée pour relever les défis de l'avenir, car nous l'avons toujours modernisée et procédé à des investissements. Je vois le succès de l'exploitation certainement dans nos branches d'activité, où nous avons fait preuve d'innovation et mis en œuvre de nouvelles idées. 

Franz Sennhauser

GALERIE D'ANIMAUX

Vaches à 100'000 kg

4^e trimestre 2024

Ce groupe de vaches a dépassé la barre des 100'000 kg de lait et se distingue en outre par des qualités particulières.



Liste des vaches à 100'000 kg de lait :
www.swissherdbook.ch → statistique annuelle

Plankis Acme DANA

CH 120.0844.9923.0 HO,
née le 15.10.2011

PV 10 I. 101'255 4.07 3.19

E / P : Gutsbetrieb Plankis, Coire

Dana est la cinquième vache du canton des Grisons à avoir franchi la barre des 100'000 kg de lait.



Landolt-Hari Savard SARAH

CH 120.0967.1306.5 SF,
née le 13.02.2012

DLC 6° I. 88/88/84/83 VG 85
PV 10 I 102'039 3.88 3.32

E / P : Landolt-Hari Felix + Franziska,
Benken SG

Sarah a vêlé deux fois en 2022.

La Tuilière Vigor OZARIO

CH 120.1058.1003.7 MO,
née le 26.12.2012

DLC 7° I. 86/93/95/91 EX 91 3E
PV 8 I. 101'686 4.02 3.32

E : Reymond Jean-Claude, Jongny
P : Reymond Danny, Jongny

Ozario a été élue réserve championne du pis à la Swiss Expo en 2018.



Durand's Shogun HONOLULU

CH 120.1114.1024.5 RF,
née le 26.12.2013

P 54/45 95
PV 7 I. 100'995 3.42 3.12

E / P : Durand René, Gümmenen

Chez René Durand, Honolulu est la onzième vache à avoir atteint le seuil magique des 100'000 kg de lait.

Stuwil Twix JONQUILLE

CH 120.1144.5928.9 RH, GM,
née le 11.07.2014

DLC 8° I. 93/92/92/93 EX 92 5E
PV 8 I. 103'964 3.91 3.23

E / P : Studer Ueli, Heitenried

Avec la classification EX 92 5E, Jonquille affiche la DLC la plus élevée des vaches de 100'000 kg de lait du quatrième trimestre.



Ah-Flyer NUBIA

CH 120.0732.5993.7 60,
née le 25.11.2008

P 43/34 92
PV 12 I. 102'432 4.00 3.56

E / P : Messerli Markus,
Erlenbach i. S.

Nubia est la première fille d'Ah-Flyer à avoir atteint ce haut niveau de performance de vie.

Delago HELEN

CH 120.1025.7674.5 SF,
née le 05.11.2012

PV 9 I. 103'526 3.86 3.02

E / P : Gfeller Ueli, Worb

Helen présente une moyenne de lactation de 10'925 kg de lait.



Dominator KAROLIN

CH 120.0922.3629.2 RH,
née le 25.10.2011

PV 11 I. 105'128 4.50 3.24

E : Hodel Peter, Boll
P : Rufer Beatrice, Deisswil
bei Münchenbuchsee

Karolin est traitée par un robot depuis l'âge de 10 ans.

FASCINATION VACHES À 100'000 KG

La 7'000^e vache

avec 100'000 kg de performance de vie

En plus de la galerie d'animaux qui rend hommage aux vaches à 100'000 kg de lait dans une édition sur deux du « bulletin swissherdbook », nous lançons cette année une série d'articles consacrés aux vaches à 100'000 kg de lait.



Hannes BABSI CH 120.1022.1920.8 RF
E : Mischler Christian, Mamishaus
P : Mischler Urs et Martina, Mamishaus

IMAGES : CELINE OSWALD

Cette série, qui paraîtra désormais dans les numéros impairs du bulletin, est centrée sur les performances exceptionnelles de ces vaches méritantes et sur l'engagement sans faille des familles d'éleveurs en faveur du bétail laitier et de son bien-être. Sans cet engagement, de telles performances ne seraient pas possibles.

Le coup d'envoi de la série des vaches à 100'000 kg de lait est donné par la 7000^e vache à 100'000 kg du herd-book de swissherdbook : Hannes BABSI à la famille Urs et Martina Mischler de Mamishaus.

« Aujourd'hui encore, 100'000 kg de lait produits par une seule vache est une quantité énorme, même si en 2024, 411 vaches ont atteint cette marque chez swissherdbook. »

DÉVELOPPEMENT IMPRESSIONNANT

Avec Hannes BABSI, la 7'000^e vache de l'histoire de swissherdbook a franchi le 13 novembre 2024 la barre des 100'000 kg de performance de vie.

C'est en 1972, avec WALDI de l'exploitation Heinz et Christian Zurbuchen, Scheunen, qu'une vache a franchi pour la première fois ce cap, et ce en 13 lactations. Il a ensuite fallu attendre huit ans (1980) pour qu'un deuxième franchisse cette limite.

Aujourd'hui encore, 100'000 kg de lait produits par une seule vache est une quantité énorme, même si en 2024, 411 vaches ont atteint cette marque chez swissherdbook. Des systèmes de stabulation adaptés au bien-être des animaux, une alimentation adaptée aux performances et les progrès de l'élevage ont certainement contribué à cette évolution. Un encadrement professionnel et passionné par les familles des chefs d'exploitation est toutefois une condition préalable au succès. Enfin, il faut aussi un peu de chance dans l'étable.

Élevée par Christian Mischler, l'oncle d'Urs Mischler, BABSI est entrée en 2018 en possession de la communauté générationnelle (CG) Mischler. Son père HANNES, un fils d'UNIVERS, a également été élevé par Christian Mischler et utilisé en monte naturelle. Après le décès de Christian, la famille a pu reprendre l'exploitation voisine en

fermage ainsi que l'ensemble du cheptel. Depuis 2023, le jeune couple Urs et Martina Mischler gère les deux exploitations. Les vaches laitières se trouvent à Henzischwand, tandis que le site de la Käsereistrasse abrite les animaux taris et le jeune bétail, dont s'occupent les parents d'Urs.

QUALITÉ ÉLEVÉE DU LAIT

Hannes BABSI se distingue non seulement comme une productrice de lait performante, mais aussi en termes de qualité du lait, avec un taux de cellules moyen de 40 en 9 lactations, bien au-dessus de la moyenne de toutes les races. De plus, avec sa courbe de lactation plate et donc sa très bonne persistance, elle ne connaît aucun problème métabolique.


« Hannes BABSI est la preuve vivante que la conformation et la longévité sont liées. »

MORPHOLOGIE ET LONGÉVITÉ

À 12 ans, elle est extrêmement en forme et pleine de vitalité. Hannes BABSI est la preuve vivante que la conformation et la longévité sont liées. Pointée avec 98 et décrite avec 89 en 7^e et 8^e lactation, ses membres se distinguent dans la description par une note de 92. Les vaches dotées d'un excellent fondement vieillissent et sont plus performantes. BABSI en est actuellement à sa 9^e lactation et est à nouveau portante. Urs Mischler la décrit comme très performante, facile et discrète.


La vache porteuse du facteur rouge a également hérité de la longévité. Sa mère Dario JESSICA a été vendue à une exploitation non inscrite au herdbook. Sa grand-mère Dandolo SUSANNE a produit plus de 95'000 kg et son arrière-grand-mère Camelot ALINE plus de 121'000 kg en 16 lactations. Du côté des pères également, les ascendants femelles sont longévifs, performants et disposent d'une bonne morphologie.

Au total, 6 descendantes et 3 descendants de BABSI sont enregistrés. Aujourd'hui, l'exploitation des Mischler compte deux filles, Odyssey MILI en 6^e lactation et FaMiMa Sidekick BACCARA, qui a vêlé pour la première fois en décembre 2024. MILI, également très performante, a déjà produit près de 60'000 kg.

swissherdbook félicite chaleureusement Urs et Martina Mischler pour ce succès mémorable avec leur BABSI. 

Hans Peter Baumann

Chiffres clés de l'exploitation

- Chefs d'exploitation :
Urs et Martina Mischler
- Collaborateurs : les parents d'Urs et Priska Mischler (amodiatrice)
- Cheptel : 25 vaches (RH, HO, SF),
35 têtes de jeune bétail
- Lait : 2/3 de lait de fromagerie (Gruyère),
1/3 de lait industriel
- SAU : 28 ha, céréales : 4.5 ha (orge,
triticale, blé), prairies : 23 ha
(3 ha de pâturages) 

Urs et Martina Mischler
avec leurs fils Tim et
Janis ainsi que la 7'000^e
vache à 100'000 kg de
lait, Hannes BABSI.





De g. : Daniel et Marianne Trachsel avec leurs fils Marcel et Lukas (Stefan manque).

PORTRAIT

Vers l'indépendance grâce aux Mutschli

Depuis déjà huit hivers, Marianne et Daniel Trachsel de Frutigen transforment leur lait en Mutschli dans leur fromagerie. Des Mutschli frais de l'alpage en hiver ? C'est possible grâce à la famille Trachsel. Voilà une bonne raison de faire connaissance avec cette famille et son exploitation.

En 2000, l'exploitation familiale a été transmise à la génération suivante, à Daniel. Jusqu'à ce moment-là, la maison dans laquelle vivait la famille se trouvait au centre du village de Frutigen. Seul le bâtiment d'exploitation se trouvait sur le

site actuel de l'exploitation. Peu après la reprise de l'exploitation, Daniel et Marianne ont construit une stabulation libre avec une salle de traite. L'étable peut accueillir jusqu'à 38 vaches, même si elle en compte environ 22, le reste étant constitué de jeunes animaux. L'étable a été conçue pour l'alimentation à l'ensilage, qui était alors presque exclusive.

Plus tard, la famille Trachsel a transformé l'ancien bâtiment de ferme en une maison d'habitation avec des garages, des remises et une cave à fromage attenants. Depuis lors, l'étable et la maison d'habitation se trouvent à la même adresse.

ÉCONOMIE ALPESTRE

De la mi-mai à la mi-octobre, le troupeau de Swiss Fleckvieh, dont un bon tiers est génétiquement sans cornes, passe l'été à l'alpage. Pendant environ six semaines, le pâturage « Portweide », situé à 1'400 m d'altitude, fournit de la nourriture à toutes les vaches, génisses et veaux de l'exploitation.

Ensuite, du 21 juin à début septembre, tous les animaux sont estivés à l'alpage d'Elsigen, situé à près de 2'000 m d'altitude. L'alpage communautaire est partagé entre neuf parties. Chaque exploitant possède sa cabane privée. En revanche, les terres sont exploitées et pâturées en commun. Les vaches trouvent refuge dans une stabulation entravée avec un système de traite au seau. Début septembre, tous les animaux des Trachsel retournent à la « Portweide » avant de regagner l'exploitation de plaine à la mi-octobre. Cela représente environ 190 jours de mise à l'herbe.

Pendant les mois d'été, les Trachsel gèrent en même temps l'exploitation d'alpage et celle de plaine. Pendant les périodes les plus chargées, ils peuvent compter sur l'aide de leurs trois fils adultes. Marcel, Stefan et Lukas vivent à la l'exploitation de résidence, mais travaillent tous à l'extérieur. L'aide apportée à l'exploitation est un bon moyen de se détendre après une journée de travail et de décharger les parents les jours où ils ont beaucoup à faire.

PRODUCTION DE FROMAGE

Pendant 10 à 11 semaines, Marianne et Daniel transforment avec passion tout le lait de l'alpage d'Elsigen en fromage d'alpage bernois et en fromage d'alpage AOP. L'alpage étant situé dans un domaine skiable, il est alimenté en électricité et en eau et accessible par une route goudronnée.

Le fromage vieillit jusqu'à l'automne à l'alpage, puis passe l'hiver dans la cave à fromage de l'exploitation située en plaine. Toute la production est commercialisée par la famille Trachsel auprès de nombreux clients privés qui commandent par exemple des cadeaux de Noël ou des cadeaux pour les clients, ainsi que dans différents magasins de la région. En outre, toute la gamme de produits peut être achetée auprès de

la famille Trachsel dans un réfrigérateur installé devant la cave à fromage. Cela inclut également le lait cru frais, qui peut être mis en bouteille toute l'année au distributeur de lait.

« La passion de Marianne et Daniel Trachsel pour la fabrication du fromage les a poussés à tenter quelque chose de nouveau. »

ESSAI DE PRODUCTION DE MUTSCHLI

La passion de Marianne et Daniel Trachsel pour la fabrication du fromage les a poussés à tenter quelque chose de nouveau à l'hiver 2016/2017. Dans l'ancienne laiterie, ils ont commencé à produire des Mutschli, un fromage à pâte mi-dure, avec un équipement pour l'instant modeste. Avant d'investir dans l'infrastructure, ils voulaient s'assurer de

la possibilité d'en produire l'hiver et de l'existence d'une demande. Après une saison hivernale, cela était clair.

La perspective que ni Marianne ni Daniel n'aient besoin de travailler à l'extérieur et qu'ils puissent vivre de leur exploitation a incité la famille Trachsel à franchir le pas.

RESTRUCTURATION

Auparavant, l'herbe était presque exclusivement ensilée sous forme de balles rondes. Pour le projet des Mutschli, la production d'ensilage a dû être arrêtée. La grange a donc été équipée d'un grenier à foin. Comme il est un peu petit, le foin est pressé plusieurs fois pendant l'été. Cela permet de nourrir les vaches Swiss Fleckvieh sans ensilage.

Une petite fromagerie a été installée à côté de la laiterie existante. La nouvelle fromagerie est équipée d'un four à bois. En plus de fournir une bonne chaleur ambiante, nécessaire aux Mutschli pendant les premières heures, le poêle à bois sert également à chauffer et à faire ►




La cave à Mutschli présente une température constante de 15° C et un taux d'humidité de 90 à 95 %.





IMAGE : CELINE OSWALD

Chiffres clés de l'exploitation

- Main-d'œuvre : Marianne et Daniel Trachsel-Hänni et Michael Zenger (Fondation Agriculture et Handicap), de l'aide des fils de la famille : Marcel, Stefan, Lukas
- Exploitation : IP-Suisse
- SAU : 27 ha (zones : 2, 3 + 4), dont environ 30 % de surface agricole, 4 ha de forêt
- Cheptel : 25 vaches et propres animaux d'élevage (stabulation libre avec salle de traite)
- Affouragement :
Hiver : foin, un peu de concentré + sels minéraux
Été : pré
- Transformation du lait : d'octobre à mai, transformation du lait en fromage 4 fois par semaine dans notre fromagerie, été à l'alpage d'Elsigen : production de fromage d'alpage AOP pendant 10 à 11 semaines, vente de lait cru à la ferme toute l'année, le reste est vendu à Aaremilch 

La fromagerie située dans l'exploitation agricole permet de produire du fromage Mutschli en hiver.

- bouillir l'eau nécessaire à la fabrication du fromage. Comme les Trachsel possèdent des forêts, ils disposent de bois de chauffage pour le poêle. Tout ce qui entre dans la fromagerie provient de leur exploitation et tout ce qui en sort est commercialisé par eux.

« La fabrication du fromage ne représente qu'une petite partie du travail. L'affinage, le conditionnement et la commercialisation du produit sont souvent sous-estimés. »

AFFINAGE DU FROMAGE

« La fabrication du fromage ne représente qu'une petite partie du travail », explique Daniel Trachsel. « L'affinage, le conditionnement et la commercialisation du produit sont souvent sous-estimés. » Au sous-sol de la maison se trouve le cœur du processus : la cave à fromage. C'est là que les Mutschli vieillissent pendant quatre semaines et développent leur saveur finale. La cave à fromage comprend également la salle de transformation. Avant d'être emballée

sous vide, la croûte du Mutschli doit être débarrassée de la morge avec de l'eau. Après avoir été lavé et emballé sous vide, chaque Mutschli est pesé et étiqueté.

Michael Zenger est responsable de l'humidification quotidienne des Mutschli et de leur mise sous vide dans la cave à fromage. Il fait partie de la fondation Agriculture et Handicap et travaille, habite et vit chez les Trachsel.

INDÉPENDANCE

Autrefois, Daniel et Marianne s'assuraient un revenu complémentaire. Pendant les mois d'hiver, Daniel préparait la nuit les pistes du domaine skiable voisin d'Elsigen et était également sur place pendant la journée pour le télési. Marianne travaillait également plusieurs jours par semaine à l'extérieur. Grâce à la fromagerie intégrée à la ferme, les Trachsel ont pu faire en sorte que tous deux puissent travailler à domicile et dégager les revenus nécessaires en commercialisant directement les Mutschli.

La fromagerie étant directement reliée à l'étable, Marianne et le fromager peuvent travailler main dans la main et

ainsi utiliser efficacement les premières heures de la matinée. En milieu de matinée, lorsque les Mutschli sont dans les moules et que tout est à nouveau propre, le couple d'exploitants peut quitter la fromagerie.

Les meules de fromage sont ensuite retournées deux fois, une fois peu après midi et une autre fois vers quatre heures. Le soir déjà, les Mutschli sont plongés dans un bain de saumure où ils restent deux heures. Ainsi, les moules peuvent être lavés le soir pendant que les animaux sont à l'étable, afin qu'ils soient prêts pour la prochaine utilisation. Quatre fois par semaine, Marianne et Daniel transforment leur lait de vaches nourries sans ensilage en Mutschli au foin et produisent ainsi pour eux-mêmes et leurs clients un produit de niche particulièrement demandé en hiver.

PERSPECTIVES

Pour l'avenir, Marianne et Daniel Trachsel ont une priorité : rester en bonne santé et s'épanouir dans leur travail quotidien. Tant qu'ils se sentiront ainsi et que les clients et les consommateurs leur témoigneront leur reconnaissance, ils continueront sur cette voie. Pour l'instant, ils ne souhaitent pas augmenter leur production, car cela impliquerait d'embaucher une personne supplémentaire. Le travail dans leur exploitation demande de l'endurance et un engagement constant, mais ils y trouvent une grande satisfaction. 🇨🇭

Linda Brügger

- 1 Alpage Elsigen : Le lieu de vie des Trachsel et leur troupeau pendant environ 10 à 11 semaines. La cabane a été construite en 1779.
- 2 La vache Monsun OTELLA P reflète parfaitement bien les buts d'élevage de Daniel : génétiquement sans cornes, BB et A2A2.
- 3 Michael Zenger, qui travaille, habite et vit depuis 11 ans avec la famille Trachsel, est responsable de l'affinage du fromage.



IMAGE : M.A.D.



2

IMAGE : M.A.D.



IMAGES : CELINE OSWALD



3

IMAGE : M.A.D.

BONHEUR À L'ÉTABLE

Des triplées en lac une rareté

La famille de Dominique Bapst à La Corbaz, près de Fribourg, détient trois filles de BAD en lactation quelque peu particulières. En effet, il s'agit de triplées nées en automne 2020, qui sont désormais toutes les trois présentes parmi le troupeau de 60 vaches laitières de la famille Bapst.

Ce fait est exceptionnel, tant par sa rareté que par l'histoire familiale et génétique qui l'accompagne. La vache Les Râpes O Kalif BAGUETTE, issue d'une famille plusieurs fois couronnée de succès pour la famille Bapst, avait été inséminée avec un taureau très populaire à l'époque, Castel BAD, le 4 janvier 2020.

TROIS VACHETTES

Dominique Bapst, son éleveur, prévoyait donc de rentrer BAGUETTE à l'étable durant les premiers jours du mois d'octobre pour préparer le vêlage en toute sécurité. Or, alors qu'elle pâture dans un pré un peu éloigné de la maison, un voisin alerta Dominique le 1^{er} octobre :

« Une vache a vêlé dans ton parc, il y a deux veaux ! » Mais en arrivant sur place, l'éleveur fut stupéfait : il ne s'agissait pas de deux veaux, mais bien de trois !

Il s'agissait de trois femelles, un fait encore plus rare. De plus, elles semblaient toutes en bonne santé, tout comme leur mère, ce qui relevait presque d'un miracle tant la naissance de triplés peut s'avérer compliquée. Ces trois belles femelles affichaient des robes différentes : deux noires et une rouge, ce qui ajoutait à leur singularité. Dans la lignée de tradition de la famille Bapst, qui donne souvent des noms en référence à des villes, elles furent

nommées BALE pour la rouge, BERLIN et BONN pour les noires. Alors que BALE affichait un poids normal, BERLIN était plus petite et BONN ne pesait que 20 kg à la naissance. Dominique Bapst était réaliste : il ne pensait pas qu'elle se développerait aussi bien que ses sœurs. Mais le temps lui donna tort, car elle grandit en une vache équilibrée et harmonieuse.

« Ce passé glorieux expliquait sans doute les excellentes prédispositions des triplées. »



Les triplées (d g.) : Les Râpes Bad BONN CH 120.1594.8043.9 RF, Les Râpes Bad BERLIN CH 120.1594.8042.2 RF et Les Râpes Bad BALE CH 120.1594.8041.5 RH

tation :



IMAGE : GIORGIO SOLDI

La famille d'exploitants Bapst est fière de ses magnifiques triplées.

CHANCE ET TALENT

Avoir des triplées est donc un vrai coup de chance, mais dans ce cas-là, il ne s'agit pas de la chance du débutant ! En remontant le pedigree de ces trois vaches extraordinaires, on retrouve un héritage talentueux en élevage. Comme déjà mentionné, les noms de cette lignée font souvent référence à des lieux géographiques. Leur grand-mère, BUCAREST, elle-même descendait d'une vache légendaire du troupeau : Les Râpes Blitz BULGARIE. Classifiée EX 90, BULGARIE avait produit plus de 106'000 kg de lait au cours de sa carrière et s'était illustrée en exposition, se plaçant troisième à Expo Bulle en tant que primipare et attirant l'attention dans les expositions régionales grâce à son pis de qualité. Plus loin encore dans


l'arbre généalogique, on retrouve Les Râpes Faber BRETAGNE, première de sa catégorie en deuxième lactation à la Junior Bulle Expo en 2005, et Rochester BOSNIE, qui affichait une production impressionnante de 95'000 kg de lait. Ce passé glorieux expliquait sans doute les excellentes prédispositions des triplées.

SIMILAIRES ET POURTANT DIFFÉRENTES

En observant BALE, BERLIN et BONN, on distingue quelques différences notables entre les trois sœurs, bien qu'elles présentent toutes des qualités remarquables. BALE démontre le plus de force dans son corps, et s'est développée en une vache large et très complète. BERLIN est une vache très féconde, puisqu'elle est déjà en 3^e lactation à l'âge de quatre ans. Elle a déjà une fille vélée par WOODMAN très prometteuse. BONN est quant à elle une vache très équilibrée avec un bon bassin.

« Ces triplées représentent un véritable espoir pour l'élevage laitier de demain, un mélange parfait entre héritage, performance et persévérance. »

DES PROMESSES POUR L'AVENIR

Aujourd'hui, la famille Bapst peut compter sur ces trois vaches solides pour perpétuer une lignée qui a déjà fait ses preuves. Au-delà de leur rareté, ces triplées représentent un véritable espoir pour l'élevage laitier de demain, un mélange parfait entre héritage, performance et persévérance. Il ne fait aucun doute que BALE, BERLIN et BONN continueront d'écrire l'histoire du troupeau Bapst, en portant haut les couleurs d'une sélection rigoureuse et passionnée. 

Lionel Dafflon



IMAGE : GIORGIO SOLDI



IMAGE : M.A.D. FAMILLE BAPST

Les Râpes O Kalif BAGUETTE avec ses triplées

CHRONIQUE

Une litière compostée : que des avantages

Chères lectrices, chers lecteurs, cette année, Myriam et Peter Schwob-Beer vous accompagneront en présentant divers thèmes liés à l'agriculture au quotidien.

En 2018, nous avons optimisé notre stabulation entravée en tenant compte des signaux des vaches. Les besoins en lumière, air, eau, fourrage, espace et repos sont pris en compte de manière optimale.

ESPACE, AIR ET LUMINOSITÉ

Plus tard, alors que nous rêvions d'une nouvelle construction, nous avons visité de nombreuses exploitations et comparé différents systèmes de stabulation. Il

était clair que seule une étable à litière compostée entrait en ligne de compte. En effet, l'espace, l'air et la lumière sont indispensables ! La particularité de ce système de stabulation est la surface de couchage qui ne comporte pas d'obstacles et qui est recouverte de sciure, de copeaux de bois ou d'un matériau carboné similaire. En absorbant les excréments, l'urine et l'air, la litière est soumise à un processus de compostage dont le produit final est un compost de haute qualité. La formation d'humus sur les surfaces agricoles utiles est ainsi favorisée.

Pour les vaches, ce système de stabulation présente certains avantages, comme le fait de pouvoir se coucher librement et de se déplacer de pied sûr pendant les chaleurs, ce qui a un effet positif sur la santé des onglons. Nos vaches se sentent visiblement bien et se reposent plus longtemps et de manière plus détendue.

« Nos vaches se sentent visiblement bien et se reposent plus longtemps et de manière plus détendue. »

EFFORTS NÉCESSAIRES

L'entretien quotidien de la couche consiste à retourner le compost avec le tracteur et la rotobèche/le cultivateur. L'épandage ultérieur se fait selon les besoins avec l'épandeuse à compost. L'entretien de l'aire de repos est ainsi entièrement mécanique, ce qui nous facilite grandement le quotidien.



Myriam & Peter Schwob-Beer

Chers éleveuses et éleveurs
Nous sommes ravis de rédiger une chronique durant cette année. Notre famille exploite depuis quatre générations une exploitation agricole sur le Lampenberg, dans le canton de Bâle-Campagne. En 2023, nous avons réalisé notre rêve, à savoir une étable avec une litière compostée, et construit un nouveau bâtiment pour 75 UGB laitières avec un système de traite et d'alimentation automatique. 🇨🇭

Ce système de stabulation n'est pas une évidence, c'est un défi quotidien. En effet, la météo a une grande influence sur la surface de compostage.

La température, l'humidité de l'air, le vent et le soleil déterminent la fréquence et la quantité de litière qu'il faut ajouter. L'approvisionnement en matériau de litière doit être garanti, tout en gardant un œil sur les coûts. Avec suffisamment de patience et de persévérance, ce système de stabulation a un effet positif sur la gestion quotidienne, le bien-être des animaux et l'environnement. 🇨🇭

Myriam et Peter Schwob-Beer



IMAGES : M.A.D. FAMILLE SCHWOB-BEER



Aide en cas de stress au niveau des mamelles

Paquet combiné KRONI 673 Mamelles Boli + KRONI 666 Bolus antistress

KRONI 658 Euterfit

Utiliser les deux boli à la fois - en cas de forte charge : p. ex. avant et après la naissance, en cas de problèmes d'onglons, de stress au niveau de l'utérus et des mamelles. Les deux boli renforcent les défenses immunitaires et soutiennent le système immunitaire, fort dosage, agissent pendant 4 jours.

6 x Mamelles Boli concentré
Contient de l'alicine (ail), des clous de girofle et de l'eucalyptus

6 x bolus antistress
Contient de l'écorce de saule, des extraits d'agrumes et de la propolis

Prix nets CHF 280.-*
hors TVA

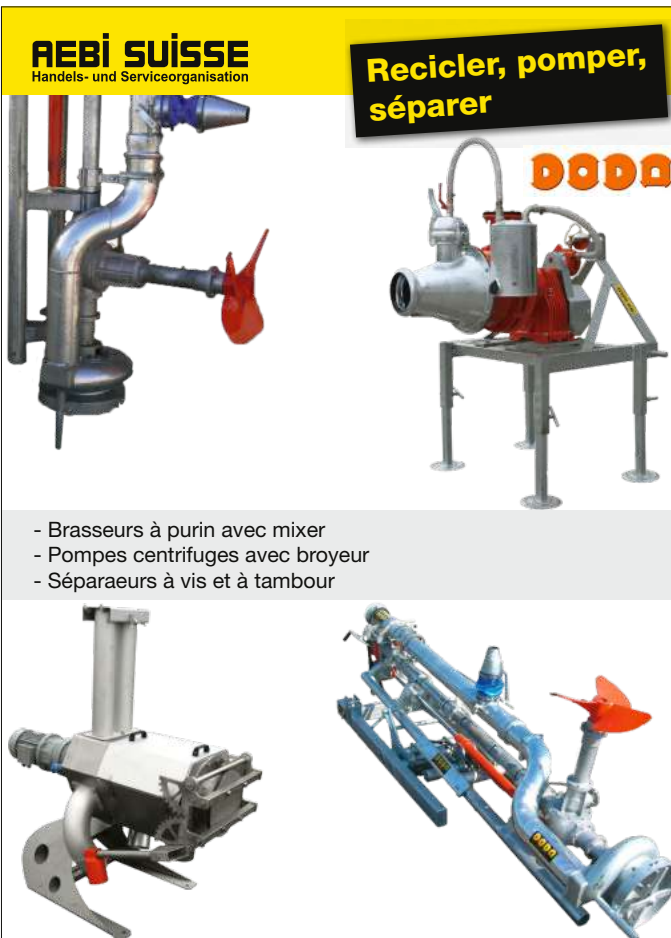


KRONI AG Mineralstoffe | CH-9450 Altstätten | 071 757 60 60 | www.kroni.ch

Offres valables du 30.06.2025

REBI SUISE
Handels- und Serviceorganisation

Recycler, pomper, séparer



- Brasseurs à purin avec mixer
- Pompes centrifuges avec broyeur
- Séparateurs à vis et à tambour

Aebi Suisse Handels- und Serviceorganisation SA
CH-3236 Gampelen | CH-8450 Andelfingen | 032 312 70 30 | www.aebisuisse.ch



redonline nous offre toutes les informations, que ce soit sur nos animaux ou lorsque nous cherchons un taureau de monte naturelle.

Valentin et Joe Quartenoud
ÉLEVEURS DE FRENIÈRES-SUR-BEX

redonline

PLUS D'INFORMATIONS SUR SWISSHERDBOOK.CH

swiss herdbook



SCAN ME

Photo : Celine Oswald

Aux membres de la société coopérative swissherdbook Zollikofen

Invitation à la 135^e assemblée des délégués ordinaire

Mardi 8 avril 2025
10h00

Arena, Kursaal Berne
Kornhausstrasse 3
3000 Berne

Ordre du jour

1. Approbation du procès-verbal de l'assemblée des délégués du 9 avril 2024
2. Rapport de gestion 2024
 - 2.1 Présentation du rapport de situation 2024, des comptes annuels 2024 et du rapport de révision
 - 2.2 Approbation du rapport de situation et des comptes annuels 2024
3. Décharge aux organes responsables
4. Fixation de la cotisation 2026
5. Informations sur le projet Alliance
6. Élections
 - 6.1 Élection de remplacement d'un membre de l'Administration
 - 6.2 Élection de l'organe de révision
7. Distinctions
8. Divers

Divertissement musical : Les Bandits Folkloriques

À la suite de l'assemblée : Markus Ritter, conseiller national et président de l'Union suisse des paysans, présentera un exposé sur le thème : « PA 2030 : relever les défis, former l'avenir ».

Si le conseiller national Markus Ritter devait être élu au Conseil fédéral, Francis Egger, directeur suppléant de l'Union suisse des paysans, présenterait un exposé sur le thème suivant : « Agriculture suisse et internationale – quelle place pour la vache laitière ? ».

Séances de janvier et février

Les membres de l'Administration se sont réunis le 22 janvier et le 27 février pour les premières séances de l'année.

Lors des deux séances, un grand nombre de sujets ont été traités, tels que la santé animale, l'application CowExpo, l'assemblée des délégués, la succession de SmartCow et Holstein Mobile, le rapport de gestion 2024, les comptes et le bilan 2024, la proposition de la SVS, le projet Alliance, le bâtiment à Zollikofen et Tier&Technik.

LES SUJETS


- Il a été décidé que lors des différentes assemblées régionales ou cantonales, les membres de l'Administration insisteront sur la nécessité de vacciner contre la langue bleue et de protéger son troupeau contre la BVD en utilisant le système de feux.
- Nicolas Berger a présenté la nouvelle application mobile CowExpo et l'Administration en a fixé la tarification.
- L'Administration a validé l'ordre du jour provisoire de l'assemblée des délégués du 8 avril 2025 et décidé d'un

conférencier alternatif en cas d'élection de M. Markus Ritter au Conseil fédéral.

- Elle a également validé le contrat entre les partenaires de la future application mobile (succession de SmartCow et de Holstein Mobile).
- L'Administration a validé le rapport de gestion 2024 à l'attention de l'assemblée des délégués. Elle se réjouit particulièrement de l'accent porté sur les distinctions remises lors de la SWISSCOW 2024, qui ont permis d'honorer des élevages particulièrement méritants.
- L'Administration a validé les comptes 2024 et le bilan au 31 décembre 2024, à l'attention de l'assemblée des délégués. Elle se réjouit des excellents

résultats obtenus, dus en grande partie au changement de système de paiement des lactations par l'OFAG.

- L'Administration a pris connaissance de la demande de l'Organisation SVS au sujet de la génétique Simmental et de la réponse de la Commission de race Simmental.
- L'Administration a également validé les décisions en lien avec le projet Alliance et donné l'orientation stratégique du projet.
- Elle a pris connaissance des différents travaux en cours ou prévus afin d'optimiser la répartition des locaux dans le bâtiment de Schützenstrasse 10 à Zollikofen.

D'autre part, l'Administration a été informée qu'une délégation réduite d'animaux a participé au salon Tier&Technik et que des discussions sont en cours au sujet de la tenue des futures éditions du concours d'élite de Suisse orientale durant la manifestation. 

Michel Geinoz



IMAGE : CELINE OSWALD

De nombreux sujets étaient à l'ordre du jour des deux séances de l'Administration.

NOUVEL EXPERT DE CONCOURS

Jürg Gerber

J'ai 32 ans, je suis marié à Angela et nous avons trois enfants : Leonie, Jelena et Fabian. Je suis agriculteur et j'habite à Krauchthal. En 2013, mon père et moi avons fondé une communauté intergénérationnelle. Nous avons pu acheter le domaine cantonal de Thorberg en droit de superficie. Nous exploitons 45 ha de surface agricole utile, dont 15 ha de terres arables. Nous élevons également des porcs. Nous sommes actifs dans l'élevage de porcelets, où nous sommes spécialisés dans la mise bas. L'activité principale est clairement la production laitière. Nous avons environ 90 génisses, principalement des races Red Holstein et Holstein, dont 40 vaches laitières. Notre but est avant tout d'élever des vaches qui vivent longtemps et qui sont commercialisables.

L'élevage me procure beaucoup de joie, c'est pourquoi les concours centraux sont très importants pour moi. Ils le sont d'une part pour la comparaison régionale et, d'autre part, parce que c'est une tradition qui nous est transmise et que nous souhaitons transmettre à la génération suivante.


Je me réjouis de mes nouvelles tâches en tant qu'expert de concours centraux et j'attends avec impatience les concours centraux de cette année. 



IMAGE : CHRISTIAN BURKHALTER

NOUVEL EXPERT DE CONCOURS


Beat Lisser



IMAGE : CHRISTIAN BURKHALTER

J'ai 30 ans, je suis marié à Rahel et nous habitons dans le village Mümliswil. Je travaille pour mes parents dans l'exploitation Mittlerer Passwang à Rämiswil. L'exploitation se situe en zone de montagne 2. Elle dispose de 73 ha de surface, dont 25 ha de pâturages d'estivage ainsi que de 16 ha de forêt. Nous détenons 20 vaches laitières de la race Swiss Fleckvieh ainsi que 50 têtes de jeune bétail, dont environ 25 génisses qui proviennent d'exploitations de plaine.

La famille participe avec beaucoup de plaisir aux concours centraux, le point fort étant chaque automne le concours du Passwang, une tradition que nous perpétons en tant qu'association d'élevage, au son des cloches et des sonnailles. La comparaison sur la place de concours ainsi que la collaboration avec les collègues m'importent beaucoup. Je participe aussi volontiers aux expositions.

C'est un grand honneur et j'ai hâte d'officier comme expert de concours ce printemps. 

NOUVEL EXPERT DE CONCOURS

Adrian Schenk

J'ai 42 ans et je suis marié à Sandra. Nous avons trois enfants : Nelio, Silvan et Anina. Nous habitons à Eggiwil, dans le canton de Berne. Nous y exploitons la ferme Geisssschwand en communauté d'exploitation avec mon frère Marcel et sa famille. L'exploitation s'étend sur 25 ha de surface agricole utile. En été, nous montons à l'alpage Rämischgummen où nous exploitons 6 ha de surface agricole utile ainsi que les pâturages d'estivage qui en font partie.


Tout le lait de nos 50 vaches laitières est transformé en fromage d'alpage et autres spécialités. Le troupeau se compose exclusivement de vaches Holstein/Red Holstein, de quelques vaches Swiss Fleckvieh et de 70 jeunes génisses. Tout petit déjà, j'étais fasciné par l'élevage et les concours de bétail. Participer au légendaire concours de Siehen est un grand plaisir pour moi et toute ma famille. Les concours traditionnels sont une coutume dont nous devons prendre soin pour la prochaine génération. Je me réjouis de relever ce nouveau défi et d'assumer cette nouvelle tâche en tant qu'expert de concours. 



IMAGE : CHRISTIAN BURKHALTER

swiss
herdbook

Veste à capuche

Veste sweat avec capuche | anthracite |
60% coton, 40% polyester

CHF 49.00



SCAN ME



* février – avril 2025

Pierres et seaux à lécher

Rabais d'action* Fr. 30.– par 100 kg
+ Rabais palettes Fr. 20.– par 100 kg
à l'achat de palettes originales (env. 500 kg)



Les pierres et seaux FORS permettent un apport en minéraux simple et pratique au pâturage et à l'étable.

Appelez-nous! Nous sommes à votre disposition!
www.fors-futter.ch

ACTION



FORS
KUNZ KUNATH

Kunz Kunath AG
Aliments FORS

3401 Burgdorf
034 427 00 00

8570 Weinfelden
071 531 13 31

Nous cherchons des classificateurs!

LINEAR

LINEARE BESCHREIBUNGSSTELLE
SERVICE DE DESCRIPTION LINÉAIRE

www.linearsa.ch

Toutes les assurances à portée de main

Selon Agroscope, une exploitation agricole dépense chaque année environ 41 000 francs pour les assurances et la prévoyance. Il vaut donc la peine d'examiner la situation à la loupe avec un conseiller compétent.

Faire appel à un conseil sérieux en matière d'assurance permet de combler les lacunes, d'éviter les doubles couvertures et – si cela est possible et judicieux – d'économiser de l'argent. Les conseil-

lères et conseillers des agences régionales Agrisano connaissent parfaitement les questions d'assurance ainsi que l'agriculture. Ainsi, ils savent à quoi il faut faire attention lors d'un changement dans l'exploitation ou dans la famille – par exemple lors de la remise d'une ferme. En outre, ils peuvent recourir à des produits d'assurance qui ont fait leurs preuves et qui sont adaptés aux besoins des familles paysannes et de leurs employés.



SWISS herdbook

Porte-numéro

CHF 20.00

SCAN ME
VERS LE
Shop

ISLER Print GmbH
St. Gallerstrasse 49
CH-9100 Herisau
Tel. 071 367 17 70

- Top service
- individuel, compétent

2014

Performance de la vie plus de 60'000 kg

www.stallplaketten.com • isler@stallplaketten.com

**OPTIMISER LA FERTILITÉ
AUGMENTER LA PRODUCTIVITÉ**
PROGRAMME AHV SANTÉ UTÉRINE ET FERTILITÉ

TAUX DE GROSSESSE PLUS ÉLEVÉ | **AMÉLIORATION DE LA SANTÉ UTÉRINE** | **PÉRIODE DE GRÂCE PLUS COURTE**

Animal Health Vision Schweiz
by AgriService Kater GmbH
Käseriweg 3 | 3317 Mülchi
kater@ahvint.com | Tel. 079 277 08 84

SWISS herdbook

Vache en peluche

Vache en peluche ROSY
CHF 12.00

SCAN ME
VERS LE
Shop

swiss
herdbook



Médias sociaux

SUIVEZ NOUS SUR...



INSTAGRAM

FACEBOOK



YOUTUBE



IMAGE : LEONIE GUGGISBERG

CONCOURS D'ÉLITE BEA


Le programme

Le vendredi 2 mai aura lieu le 37^e concours d'élite bernois. Il est prévu de présenter 130 vaches, dont au maximum 25 vaches pouvant participer pour la deuxième et 10 vaches pour la troisième fois.

DÉROULEMENT

07h00 – 09h00 : amenée des animaux
09h30 : classement public des catégories dans l'arène couverte
Ensuite : parade des premières et deuxièmes de catégorie du 37^e concours d'élite avec élection des championnes par les juges :
– Miss BEA 2025
– championnes du pis 2025
– championnes de race 2025
Env. 14h00 : présentation générale d'animaux de l'exposition permanente : races tachetée rouge, Brune, Holstein, Hinterwälder, Jersey
19h30 – 24h00 : souper, soirée des éleveurs et distinction des championnes et remise des prix spéciaux au restaurant « Treichle » dans la halle 12.

La Fédération bernoise d'élevage de la race tachetée rouge sera cette année à nouveau de la partie à la BEA avec plus de 36 vaches et deux taureaux.

Dimanche 4 mai, toutes les vaches laitières seront dans l'arène pour la remise des prix d'honneur. Après l'achèvement de la nouvelle halle de fêtes, l'espace sur le site de la BEA est à nouveau disponible, de sorte que le nombre d'animaux et l'étable pour les jeunes éleveurs peuvent être à nouveau aménagés comme les années précédentes. 

Christian Burkhalter, BFZV

www.bfzv.ch



Groupe de descendance de THEO

IMAGES : KELEKI

CHAMPIONNAT DE JEUNES VACHES

Génétique de pointe à Thounne

Le 17^e championnat des jeunes vaches des races Swiss Fleckvieh et Simmental s'est déroulé le 23 janvier 2025 à Thounne. Des groupes de descendance des taureaux ANTHONY, CEM et SARON (Swiss Fleckvieh), ALPINIST et TEO (Simmental) ont également été présentés.

Le championnat des jeunes vaches, très apprécié, s'est déroulé pour la 17^e fois à Thounne. Les jeunes vaches ont été jugées par Christian Bürki d'Eggwil (Swiss Fleckvieh) et Christian Zurbrügg d'Achseten (Simmental).

SWISS FLECKVIEH

LORBAS P et KILIAN continuent d'occuper la première place en morphologie chez les Swiss Fleckvieh. Sur un total de 24 places possibles sur le podium, ces deux taureaux en ont remporté 14, un chiffre impressionnant. Ils ont notamment démontré leur supériorité dans la catégorie 3 : les quatre premières vaches

de cette catégorie étaient toutes issues de LORBAS P. KILIAN a également prouvé sa qualité en remportant trois premières places et en plaçant d'autres vaches dans les premiers rangs.

Le titre de championne junior a été décerné à Panoramahof Kilian Sf UNIQUE à Céline Hauswirth de Gstaad. UNIQUE incarne la race Swiss Fleckvieh avec sa largeur, ses bonnes transitions, une bonne position des membres arrière et un pis très haut et bien attaché. Le titre de championne du pis junior a été décerné à Noutaz Jeremy DORIANA à Christian Delabays du Châtelard-près-Romont. Elle s'est classée deuxième dans la catégorie, derrière UNIQUE. Le juge a fait l'éloge de son pis long, bien attaché et très bien veiné.

Parmi les vaches plus âgées, la catégorie 7 a particulièrement fait sensation. Le juge Christian Bürki a choisi quatre vaches pour le titre de championne du pis. Enfin, c'est Kilian NEVADA, à Adelheid et Daniel Graf de Bleiken, qui s'est imposée et a remporté le titre de championne du pis grâce à son pis exceptionnel. Le pis est parfaitement bien ligaturé et présente de bons ligaments. Le titre de championne a été décerné à Hamilton KYLA P de la CE Jungen à Süderen. Pour Christian Bürki, elle incarne le but d'élevage de la race. Elle a convaincu par sa largeur, ses critères morphologiques exceptionnels et son pis tout

aussi large, qui est également très bien veiné. Ces qualités lui ont permis de s'imposer auparavant dans la catégorie des vaches les plus âgées.

SIMMENTAL

Pour la Simmental, UNETTO a été pendant de nombreuses années le taureau aux vaches championnes, mais CYRILL a désormais pris la tête. Avec BONITA, à Peter Brügger de Frutigen, le juge Christian Zurbügg a élu une fille de CYRILL championne junior. Pour le juge, BONITA incarne parfaitement bien le but de l'élevage de la race. Le titre de championne junior du pis a été remporté par Amur GLORIA, à Benjamin et Semira Anderegg d'Oberwil dans le Simmental. Elle a obtenu la deuxième place dans sa catégorie.

L'après-midi, Teo AMY, également à Peter Brügger, a éclipsé toutes les autres. Il n'était donc pas surprenant qu'AMY remporte le titre de championne. HELVETIA, la fille de BRISAGO de taille moyenne appartenant à Christian Staudenmann, de Sangernboden,


s'est classée deuxième, derrière AMY et a remporté le titre de championne du pis grâce à son avant-pis long et bien veiné, son arrière-pis large et ses quatre trayons parfaits.

GROUPES DE DESCENDANCE

Deux très bons groupes ont pu être présentés pour la race Simmental. Ryters ALPINIST, dont la mère Ryters Flavio AMYLOU impressionne encore à un âge avancé. Les filles d'ALPINIST sont de bonne taille moyenne avec une bonne musculature. Il transmet une bonne mobilité et des mamelles attrayantes. TEO a été le grand favori de ce concours de descendance. Ses filles ont également impressionné dans le ring et avec Teo AMY, il a même pu présenter la championne méritée. Ses filles sont de taille moyenne, fines, très expressives et présentent de bons membres.

Les mamelles impressionnent par leur longueur et leur largeur, ainsi que par leur bonne attache et leur irrigation.

En ce qui concerne la Swiss Fleckvieh, ANTONY et CEM sont deux taureaux qui ont montré une très bonne hérédité laitière. Cela était surtout visible dans le groupe de CEM, également chez les filles, dans la musculature des vaches. ANTHONY produit de grandes vaches avec beaucoup d'expression et de bons pis. Le troisième du groupe, SARON, produit également de bonnes vaches de taille moyenne avec une bonne musculature. Les pis sont longs et présentent de bons ligaments médians.

Le championnat de jeunes vaches avec les groupes de descendance s'est imposé comme un élément incontournable de l'agenda des manifestations et a prouvé cette année encore l'excellente qualité des jeunes vaches présentées. 

Sandra Staub-Hofer

Classement sur :

www.swissherdbook.ch →
classements



Championnes junior



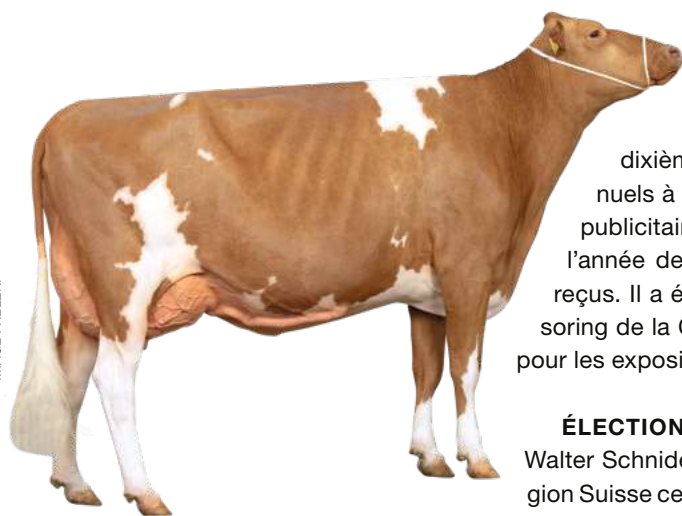
Championnes senior

25^E ASSEMBLÉE GÉNÉRALE DE LA CI SWISS FLECKVIEH

Engagement pour la Swiss Fleckvieh

En remplacement du président Beat Dürrenmatt, absent pour cause de maladie, la vice-présidente Florence Tagini a accueilli 146 membres disposant du droit de vote ainsi que de nombreux invités à l'assemblée générale anniversaire qui s'est tenue dans la halle de sport de Bumbach à Schangnau.

IMAGE : KELEKI



Vache SF de 2024 :
Orlando COLIN à Martin et Florian
Nydegger de Helgisried.

En introduction, quelques données clés sur la fondation de la Communauté d'intérêts (CI) en 2000 et d'autres étapes importantes de la race Swiss Fleckvieh (SF) au cours des 25 dernières années ont été mentionnées. La qualité exceptionnelle des animaux au championnat de jeunes vaches a également été évoquée dans le rapport annuel, tout comme le nombre considérable de plus de 100 vaches SF à l'Expo Bulle 2024.

L'excursion d'été 2024 a emmené les participant(e)s à Bulle, où il a été possible de visiter le pâturage d'été de la famille Tagini et la fromagerie Tyrode Sàrl à L'Auberson. Un autre point important a été la formation du comité d'organisation de la 11^e exposition nationale Swiss Fleckvieh, qui se tiendra les 11 et 12 avril 2026.

Visite de l'impressionnante exploitation de la famille Hadorn à Schangnau.

La gérante, Daniela Schmutz, a également fêté un anniversaire : elle présentait pour la dixième fois les comptes annuels à l'assemblée. Les articles publicitaires, qui ont été refaits l'année dernière, ont été très bien reçus. Il a été souligné que le sponsoring de la CI ne sont possibles que pour les expositions nationales.

ÉLECTIONS


Walter Schnider, représentant de la région Suisse centrale, était candidat à sa réélection. Il a été réélu pour un nouveau mandat de quatre ans. Bruno Beyeler, de Planfayon, a été élu représentant de la Suisse romande. Peter Amstutz, qui représentait jusqu'à présent la Suisse romande, a quitté le comité en raison de la limitation de la durée des mandats. Andreas Häberli de Neuenegg et Kurt Zürcher d'Eggwil étaient candidats pour représenter l'agriculture biologique. C'est Kurt Zürcher qui a été élu.

Le résultat de l'élection de la « Vache de 2024 » a également été annoncé : la gagnante est Orlando COLIN à Martin et Florian Nydegger d'Helgisried. COLIN a remporté plusieurs expositions et

titres, notamment celui de championne de race au concours d'élite et celui de championne du pis SF à Bulle.

À l'occasion de la 25^e assemblée générale, un veau a été tiré au sort parmi toutes les personnes présentes. L'heureux gagnant de Zurbrügg's Steve LUNA est Mathias Aebersold de Diemtigen.

VISITE D'EXPLOITATION

Après le repas de midi, nous nous sommes rendus sur l'exploitation de la famille Hadorn. Il y a déjà 20 ans, la communauté d'intérêt CI SF avait pu visiter l'exploitation des Hadorn. La famille qui gère l'exploitation se compose de Bernhard, de sa femme Rita et de leurs trois enfants. En été, un saisonnier travaille dans l'exploitation. L'exploitation comprend 42 ha de SAU et 17 ha de forêt. Le cheptel est composé de 2/3 de Swiss Fleckvieh et de 1/3 d'animaux Simmental. L'estivage comprend 32 pâquiers normaux. La branche principale de l'exploitation est la production laitière et l'élevage de taureaux. La visite s'est terminée par un goûter copieux, merci beaucoup ! 

Lisa Messerli

IMAGE : PETER FANKHAUSER



Temps fort

de l'élevage régional

La Gruyère Expo du 15 février 2025 a été une vitrine impressionnante de l'élevage régional avec 53 exposants et 150 vaches exceptionnelles (88 Holstein et 62 Red Holstein).



Championnes Holstein (de g.) : Les Chaux Chief MALIBU, Savoleyre Apple Crisp PIOLINA et Les Chaux Armagedon TANGA



Championnes Red Holstein (de g.) : Plattery Swingman IRINA, Morandale Jordy TALISSON et Du Jura-lac Escobar NAPOLIE

Le juge Thomas Ender de Kallern a eu la mission prestigieuse de juger les vaches Holstein et Red Holstein inscrites dans 18 classes. Les vaches ont été réparties en classes junior, senior et performance de vie.

HOLSTEIN

Dans la classe junior Holstein, Les Chaux Chief ACCACIA à Pharisa-Jaquet d'Estavannens a gagné, suivi de Scierne-Yaux Delta-Lambda ALIX à Sébastien Favre des Moulins et Les Ponts Royalcrush CORTINA à Claude Dumas de Vaulruz avec une mention honorable. La grande championne Holstein est Les Chaux Armagedon TANGA à Pharisa-Jaquet & Agriber & Quim Serabassa d'Estavannens. La réserve championne est Savoleyre Apple Crisp PIOLINA à Bruno et Christian Charrière de Cerniat. La mention honorable a été attribuée à Les Chaux Chief MALIBU, également de l'étable de Pharisa-Jaquet.

La meilleure qualité de la mamelle en Holstein a été présentée par Les Chaux Armagedon TANGA, suivie par Grands-Bois Dempsey JUSSY à la Ferme des

Grands-Bois à Epagny et Savoleyre Apple Crisp PIOLINA à Bruno et Christian Charrière.

RED HOLSTEIN

Chez les Red Holstein junior, Savoleyre Amaretto SALOMEE à Bruno et Christian Charrière s'est imposée. Champ-la-Bise Power GOSPEL, à Gaétan Chollet de Vaulruz, a été sacrée réserve championne junior. La mention honorable a été attribuée à Champ-laBise Denis Sg HARLEY QUINN, également par Gaétan Chollet.


Grande championne Red Holstein a été Du Jura-lac Escobar NAPOLIE à Sébastien Favre & Lorenz Bach de Les Moulins, tandis que Morandale Jordy TALISSON à François Morand de Vuadens a été réserve championne. La mention honorable a été attribuée à Plattery Swingman IRINA à Christian Menoud de Romanens.

Morandale Jordy TALISSON à François Morand a été élue championne du pis des vaches Red Holstein, suivie de Du Jura-lac Escobar NAPOLIE, réserve championne du pis, et de Les Adoux Absolute CHALOU à Nicolas Charrière d'Epagny, qui a obtenu la mention honorable.

MEILLEUR ÉLEVEUR / EXPOSANT

Le titre de meilleur éleveur Holstein a été décerné à Pharisa-Jaquet d'Estavannens, suivi de la Ferme des Grands-Bois d'Epagny et de Bruno et Christian Charrière de Cerniat. Pour la Red Holstein, Gaétan Chollet à Vaulruz a été distingué, suivi de la Ferme des Grands-Bois à Epagny et de François Morand à Vuadens.

Le titre du meilleur exposant pour la Holstein et la Red Holstein est revenu à Pharisa-Jaquet d'Estavannens. La deuxième place a été remportée par la Ferme des Grands-Bois d'Epagny, tandis que Sébastien Favre des Moulins a obtenu la troisième place.

Gruyère Expo 2025 a une fois de plus démontré son importance en tant que plateforme pour l'élevage régional. Avec un grand nombre de participants et des concours passionnants, Gruyère Expo reste un moment fort pour toutes celles et ceux qui s'intéressent à l'agriculture et à l'élevage. 

Holstein Gruyère Rouge et Noire

Classement sur :

www.swissherdbook.ch →
classements

TIER & TECHNIK

Présence réussie et public nombreux

Cette année, swissherdbook s'est présentée à la Tier & Technik du 20 au 23 février à St-Gall avec un stand et un groupe de vaches de Suisse orientale.



IMAGES : CELINE OSWALD, FOTO-HUMI.CH

Les 545 exposants ont attiré 32'000 visiteurs lors de cette manifestation, formée d'un public spécialisé intéressé par l'élevage d'animaux de rente, la production agricole, les cultures spéciales et la technique agricole.

COLLABORATION ET CONTACTS

L'association Alliance explore actuellement les synergies et la collaboration entre swissherdbook et Holstein Switzerland. Cette initiative s'est traduite lors du salon Tier & Technik de cette année par la grande proximité des deux stands lors de l'exposition.

Le stand a offert une possibilité idéale d'entretenir les précieux contacts avec nos membres. D'autres éleveuses et éleveurs intéressés ont également profité de l'occasion pour s'informer sur


nos services. Des discussions intéressantes ont permis de répondre en partie directement aux questions en suspens, voire de les résoudre sur place. La photobox, qui permettait de prendre des selfies devant différents sujets en arrière-plan, a été très appréciée, surtout par les jeunes et les moins jeunes.

Dans le cadre de la promotion des races, deux vaches Holstein de Holstein Switzerland ainsi que deux vaches Red Holstein et deux vaches Swiss Fleckvieh de swissherdbook étaient présentes dans la halle 9.

PRÉSENCE DANS LE RING

Le samedi et le dimanche, les vaches ont fait leur entrée dans le ring, accompagnées d'un commentaire. Le public intéressé a pu se convaincre des avantages de ces races. Avec Sonnenhof Delta-Lambda KANDINA à Linus Ziegler, Niederbüren, et Egger's Holst Chief PINELLA à Roman Egger,

Häggenschwil, deux jeunes représentantes de la race Holstein étaient dans le ring. Avec Jackpot MISTY à David Auf der Mauer et Franz Lürzer, Hosenruck, et Alesio Sg GOGUETTE à Matthias Egger de Schöholzerswilen, deux vaches performantes représentaient la race Red Holstein, en deuxième, voire en troisième lactation. La primipare Cem GOLDI à René Lindenmann, Uznach, et Hardy GRAEFIN, de l'exploitation de Walter et Monica Brander, Hoffeld, représentaient la race Swiss Fleckvieh. GRAEFIN, en septième lactation, a notamment su convaincre par son angularité, ses trayons idéaux et son aptitude à la performance.

swissherdbook remercie les cheffes et chefs d'exploitation qui nous ont confié leurs vaches ainsi que l'équipe d'écurie qui fait preuve de beaucoup de soin. 

Hans Peter Baumann

De belles vaches

et une excellente affluence

Les meilleures vaches Holstein du district de la Sarine se sont données rendez-vous le 22 février à Bulle pour l'édition 2025 de l'Expo Sarine. Ce concours, qui met à l'honneur l'élevage laitier régional, a une fois de plus attiré un large public venu admirer la qualité des animaux en compétition.

Cette année, les organisateurs avaient convié les éleveuses et éleveurs des districts voisins du Lac et de la Broye. Pas moins de 47 vaches Red Holstein et 103 Holstein ont été départagées par le juge Christian Schuwey, originaire de Jaun.

JEUNES VACHES

Le concours a commencé en début de soirée avec la présentation des jeunes vaches de moins de 36 mois. Dans la catégorie Red Holstein, la victoire est revenue à Valeba Power HAKIRA, appartenant à la CE Bertschy et Egger, Guschelmuth. Elle s'est imposée face à Longeraie Power JUSTY de Nicolas Tornare, Treyvaux, qui a décroché la deuxième place.

Du côté des Holstein, le titre de championne a été remportée par Sebholsstein Mooi ESCARGOT de Stéphane et Pierre Egger, Magnedens, qui a devancé Illens Delta-Lambda LUNA, propriété de Jacques Rouiller, Rossens.

VACHES ADULTES

Sous les regards attentifs des nombreux spectateurs, la compétition s'est poursuivie avec le classement des vaches adultes. Le championnat de pis a consacré chez les Red Holstein Les Côtes Absolute ROSSIGNOL de Pierre-André et Marcel Barras. Elle a devancé Remy Avatar DAISY de David Remy, ainsi que Les Verdaux Altatop ALIX de Gérald, Cédric et Lionel Dafflon.

Chez les Holstein, Longeraie Armagedon GENTIANE et Mattenhof Legend ELENA, toutes deux appartenant à Nicolas Tornare, ont su convaincre le jury et se hisser en tête du classement, suivies de La Waebera Showking ILA BELLA, propriété de la Ferme La Waebera.



De g. : Grande championne Remy Avatar DAISY devant Les Côtes Attraction SATURNE et Les Côtes Absolute ROSSIGNOL


ÉLECTION DES CHAMPIONNES

L'un des moments forts de la soirée a été le grand championnat, qui a vu s'affronter les meilleures vaches de chaque catégorie. Dans la race Red Holstein, Remy Avatar DAISY de David Remy a décroché le titre de grande championne. Elle a été suivie de Les Côtes Attraction SATURNE et de Les Côtes Absolute ROSSIGNOL, appartenant à Pierre-André et Marcel Barras, Pensier.

Du côté des Holstein, le duo vainqueur du championnat de pis a confirmé sa suprématie. Longeraie Armagedon GENTIANE et Mattenhof Legend ELENA ont une nouvelle fois brillé, alors que cette fois-ci, c'est Illens Power JUDY de Jacques Rouiller, Rossens, qui se plaçait mention honorable.

MEILLEURS ÉLEVEURS

La soirée s'est achevée par la remise des bannières de meilleurs éleveurs. Chez les Red Holstein, les élevages à l'honneur ont été Les Côtes de la famille Barras à Pensier, devant Les Verdaux de la famille Dafflon à Autigny et Remy de David Remy à Rossens. Dans la catégorie Holstein, les éleveurs primés étaient Illens de Jacques Rouiller, suivi de Sebholsstein de Stéphane et Pierre Egger et La Waebera de la Ferme La Waebera, Le Mouret.

Avec un niveau de compétition toujours plus relevé et une affluence en hausse, l'Expo Sarine confirme son statut de rendez-vous incontournable pour les éleveurs de la région. 

Lionel Dafflon

Classement sur :

www.swissherdbook.ch →
classements



IMAGE : MARINA BLÄSER

Gagnantes génisses (de g.) : génisse vice-star RH/HO : Lüthi Member WALINKA P, exp. : Bart Lea, Emmenmatt, et génisse star RH/HO : Backhouse John FROSTY, exp : Wyss Benjamin, Bowil; génisse vice-star SF/SI : Redhill Beer Tornado SAS-KIA, exp. : Beer Deborah, Eggiwil, et génisse star SF/SI : WF Madison XANA, exp. : Fiechter Yannik, Wyssachen

STARPARADE DE L'EMMENTAL

La nuit des génisses

Le vendredi 21 février 2025, les jeunes éleveurs de l'Emmental ont une fois de plus organisé une Starparade des jeunes éleveurs très réussie avec 114 génisses présentées. Des animaux des quatre races principales de l'Emmental étaient inscrites. En l'espace de 7 minutes seulement, 130 animaux ont été inscrits en ligne, ce qui montre le très grand intérêt pour cette manifestation.

Le concours nocturne a commencé l'après-midi avec la présentation des animaux. Les jugements ont commencé à 19h30 dans le ring. Les Emmentalois fait appel comme juge au jeune éleveur Raphael Zingg de Zimmerwald. Il a classé douze catégories au total, dont cinq de génisses Simmental (SI)/Swiss Fleckvieh (SF) et sept de Red Holstein/Holstein (RH/HO). À une heure avancée de la nuit, à 23h00, Raphael Zingg a pu désigner ses championnes.

RACES À DEUX FINS


Chez les races à deux fins, la génisse WF Madison XANA à Yannik Fiechter, Wyssachen, a remporté la victoire. La vice-championne a été Redhill Beer Tornado SASKIA à Deborah Beer, Eggiwil, qui avait déjà remporté le titre de vice-star génisse SI/SF en 2023 avec une génisse.

RACES LAITIÈRES

Chez les races laitières, les titres ont été décernés à la plus jeune et à la plus âgée des gagnantes de catégorie. La vache star RH/HO a été Backhouse John FROSTY à Benjamin Wyss. FROSTY a remporté la catégorie des génisses RH/HO les plus âgées. Chez les plus jeunes génisses RH/HO, la victoire est revenue à la génisse de Lea Bart, Emmenmatt, Lüthi Member WALINKA P, qui a ensuite également été élue vice-star génisses RH/HO par Raphael Zingg.

Il est réjouissant de voir que cette manifestation pour jeunes éleveurs jouit d'une très grande popularité et que les jeunes éleveurs se soutiennent mutuellement.

Il est également très motivant d'organiser un tel événement lorsque l'on voit la passion, l'enthousiasme et l'engagement dont font preuve les jeunes éleveurs. La grande affluence de visiteurs en est une bonne preuve.

La soirée conviviale s'est prolongée au bar des jeunes éleveurs jusqu'au petit matin. 

Margret Läderach, EFZV

Classement sur :

www.swissherdbook.ch →
classements

Vaches

de qualité excellente

L'exposition des vaches de l'Emmental a eu lieu le dimanche 23 février 2025.

Au total, 125 représentantes des races Simmental, Swiss Fleckvieh, Red Holstein et Holstein ont été sélectionnées par l'équipe de présélection.



- 1 Gagnantes SF/SI (de g.) : vache star : Orlando SOLEIL et la star du pis : Moser's Kilian DORIA
- 2 Gagnantes RH/HO (de g.) : star du pis : Gratgerber's Doral CHIC et vache star : Plattery Attraction HASHLEY
- 3 Éleveur star SI/SF : Bernhard und Rita Hadorn, Schangnau
- 4 Éleveur star RH/HO : Matthias Gerber, Signau

La matinée a commencé dès 6 heures avec l'arrivée des premiers animaux. Ils ont été 122 vaches à trouver leur place dans l'étable.

RACES À DEUX FINS

Le jugement des races à deux fins a commencé à 9h30. Christian Bürki d'Eggwil a officié en tant que juge. Il a pu classer quatre catégories Swiss Fleckvieh (SF) et deux catégories Simmental (SI). Christian Bürki a travaillé très rapidement et avec compétence dans le ring. L'élection des championnes a eu lieu à 11h15 déjà. Orlando SOLEIL à Marco Egli, Linden, a été élue vache star SI/SF. Cette même vache avait été sacrée championne du pis star l'année dernière.

Cette année, Ruedi Stucki de Schangnau a ramené le titre de star du pis SI/SF à la maison avec Moser's Kilian


DORIA. Le dernier titre décerné par Christian Bürki a été le titre d'éleveur star SI/SF. Il a opté pour le groupe de Bernhard et Rita Hadorn de Schangnau. Il a remporté ce titre avec les deux vaches Tom ALEA et Kilian ANELA.

RACES LAITIÈRES

À 12h00, Fabrice Menoud de Môtiers a commencé son travail dans le ring. Il a jugé sept catégories de vaches Holstein et Red Holstein. Il l'a fait très rapidement, avec des commentaires brefs et pertinents. À 14h15, les trois titres ont été attribués aux lauréates de l'année dernière : Plattery Attraction HASHLEY à Beat Oberli, Süderen, a pu défendre sa victoire de l'année dernière de manière souveraine. Le titre de star du pis RH/HO a été remporté cette année par

Gratgerber's Doral CHIC à Matthias Gerber de Signau. Elle faisait déjà partie du duo d'éleveurs stars l'année dernière. L'éleveur star RH/HO a été Matthias Gerber de Signau, avec les vaches Gratgerber's Doral CHIC et Gratgerber's Arrow CAYA. Cette dernière a été la championne du pis de 2024.

La qualité des vaches était très élevée jusqu'aux derniers rangs. Le juge a constaté que ces animaux pouvaient également être en tête lors d'expositions nationales.

La journée entière a été un grand succès. Le comité d'organisation se réjouit d'accueillir à nouveau l'année prochaine de nombreux exposants et visiteurs à la Starparade. 

Margret Läderach, EFZV

Classement sur :

www.swissherdbook.ch →
classements



Championne junior RH : Les Ponts Spirit REBECCA P, exp. : Krauer Ueli, Galgenen SZ

CONCOURS D'ÉLITE DE SUISSE ORIENTALE

Excellente qualité en Suisse orientale

Le dernier vendredi de février a eu lieu le concours d'élite de Suisse orientale dans le marché couvert de Toggenbourg à Wattwil. LA CHapell Hotline IBIZA et Wolfmountain Aladdin AMALIA sont les nouvelles championnes.

Le concours d'élite de Suisse orientale a plus que mérité sa réputation de concours de grande qualité. Les meilleures vaches des races Holstein et Red Holstein, de la région allant de Zurich au lac de Constance, ont été présentées le 28 février dans le marché couvert de Toggenbourg. Une centaine d'animaux ont pu être présentés au public venu nombreux. Le juge était Christian Schuwey, de Jaun, assisté de Bastian Gothuey, le ringman. Il était initialement prévu d'organiser le concours d'élite de Suisse orientale dans le cadre de la Tier & Technik à Saint-Gall, une semaine plus tôt que l'année précédente. Le comité d'organisation du concours d'élite

a malheureusement dû se plier aux nouvelles exigences de la direction du salon, c'est pourquoi l'événement a été déplacé à Wattwil, malgré le grand succès de l'édition 2024. Cela n'a toutefois pas empêché les éleveuses et éleveurs et le public de se déplacer en masse. Les organisateurs se sont montrés très satisfaits des animaux présentés et des nombreux visiteurs.

JEUNES CHAMPIONNES DIGNES DE CE NOM

Après seulement quatre catégories, Christian Schuwey a pu passer au premier temps fort : l'attribution du titre de meilleur pis chez les jeunes vaches. Avec Illens Brian ESPERA de Mario et Willi Schmid, Gossau, il a trouvé une gagnante digne de ce nom, qui a convaincu par un pis très fort. Saetleri Totem GINNYA à Dominik Sätteli, Mörschwil, l'a

suivie en tant que réserve, ainsi que de Magnitude MOLLY à Andreas Wettstein, Tagelswangen, en tant que mention honorable. Christian Schuwey a fait le choix inverse pour le titre de championne junior Holstein. GINNYA a donc



remporté le titre de manière méritée devant ESPERA, qui a été accompagnée cette fois-ci par Egger's Holst Chief PINELLA comme mention honorable, qui avait été battue dans la catégorie de GINNYA.

Les jeunes vaches Red Holstein ont concouru avec les vaches Holstein dans les catégories, mais ont ensuite eu leur propre sélection de gagnantes. Ici, Les Ponts Spirit REBECCA P à Ueli Krauer, Galgenen, a gagné devant Hämmerli Bryson LAURA à Roger Hämmerli, Oberbüren, et PALMINA à Bruno Alpi, Alt St. Johann.

DES VACHES FORTES À ZÜRICH

En parcourant les allées de l'étable avant le début du concours, on pouvait s'attendre à un spectacle impressionnant des vaches plus âgées, et elles n'ont pas déçu. Six catégories et une classe de performance de vie ont montré la force des vaches de Suisse orientale. Il convient de mentionner la gagnante de la classe de performance de vie, Savard HISPANOLA à Hans Bingesser, Muolen, avec dix vèlages. La championne du pis des vaches seniors a été Rhein-Valley Macnut DOLLY P à Urs Horni, Bad Ragaz.

Le juge Schuway a choisi la réserve championne LA CHAPEL Hotline IBIZA à Stefan Waser, Wädenswil, ainsi que Saetteli Ammo GINNY à Dominik Sätteli comme mention honorable. IBIZA a convaincu Schuway non seulement par son pis, mais aussi par ses qualités




Championne senior RH : Wolfmountain Aladdin AMALA
Exp. : Frauchiger Stefan, Rikon im Tössthal ZH



Championne HO : LA CHApell Hotline IBIZA
Exp. : Waser Stefan, Wädenswil ZH

morphologiques exceptionnelles, c'est pourquoi il l'a également élue championne senior peu de temps après. Cette fois, il a choisi Saetteli Gold Chip HOSHIKO à Dominik Sätteli comme réserve et Ammann's Bad TIBERIA à Karl Ammann, Schwarzenbach, comme mention honorable.

Le titre de championne Red Holstein a également été décerné à une vache du canton de Zurich. Wolfmountain Aladdin AMALA, appartenant à

Stefan Frauchiger de Rikon dans le Tössstal, a remporté le titre devant Abbühl's Dice CINDY, appartenant à Michael Lieberherr d'Ernetswil, et la vache Savard HISPANOLA déjà évoquée. Une fin très réussie pour un salon extrêmement réussi. Il reste à espérer que la direction du salon de Saint-Gall reconsidérera ses exigences, afin qu'une manifestation de cette envergure puisse à nouveau être organisée l'année prochaine pour un public encore plus large à l'occasion du salon Tier & Technik. 

Marcel Egli

Classement sur :
www.swissherdbook.ch →
classements

Championne junior HO :
Saetteli Totem GINNYA
Exp. : Sätteli Dominik, Mörschwil SG





LE MAUPAS
Famille Graber, Sornetan


ALPAGE LE
FAMILLE

Panneau de ferme
Fabriqué en Suisse

CHF 215.00

SCAN ME

VERS LE Shop

VIANCO 

Activités Vaches Laitières

AU Kradolf: Mise du soir
Mardi le 25 mars 2025 / BV, FL et H0 / début: 20h00
En ligne et sur place / Informations et catalogue: vianch.ch/fr

ARENA Brunegg: Mise du soir
Mardi le 1 avril 2025 / BV, FL et H0 / début: 20h00
En ligne et sur place / Informations et catalogue: vianco.ch/fr

CHOMMLE Gunzwil: Mise du soir
Mardi le 15 avril 2025 / BV, FL et H0 / début: 20h00
En ligne et sur place | Informations et catalogue: vianco.ch/fr

ARENA Brunegg • CHOMMLE Gunzwil • AU Kradolf • vianco.ch • Tél. 056 462 33 33

Votre spécialiste des semences agricoles



OHS Otto Hauenstein Semences

Orbe	024 441 56 56
Oftringen	032 674 60 60
Rafz	044 879 17 18
Landquart	081 322 84 84

www.hauenstein.ch Livraison à domicile: rapide et fiable



swiss herdbook
SINCE 1890

Housse pour siège de voiture

Protection pour siège de voiture en similicuir lavable | grandeur unique
fabriquée en Suisse 

CHF 75.00

SCAN ME

VERS LE Shop

swiss herdbook 



Porte-monnaie

PYROGRAVURE RECTO
MOTIF VACHE AVEC OU SANS CORNES

CHF 42.00

SCAN ME

ZUM Shop


CONTRÔLEURS LAITIERS ABCL

Assemblée
générale

Le 15 février 2025, la présidente a ouvert à 13 heures la 65^e assemblée générale de l'Association bernoise des contrôleurs laitiers (ABCL) devant 126 contrôleuses et contrôleurs laitiers présents et ayant le droit de vote.

La présidente a souhaité une cordiale bienvenue à Ueli Schärz, Margret Läderach et Nadine Wüthrich trois invités de swissherdbook, ainsi qu'à Peter Fankhauser, un représentant du « Schweizer Bauer » et à Sibylle Hunziker, une représentante du « Bauern Zeitung ». Le chœur « Bantiger Chinderchörli » a offert un encadrement musical à l'assemblée.

Trois réélections et une nouvelle élection étaient prévues. Les personnes suivantes se sont représentées pour quatre années supplémentaires : Rosmarie Gilgen (trésorière) du Jura bernois, Peter Roth (secrétaire) de l'Emmental, Andreas Ledermann (distinctions) de Haute-Argovie. Walther Küng d'Oey a été remercié de ses fonctions de réviseur des comptes. Cette fonction est désormais assurée par Verena Bühler-Brunner de Habkern.

Distinctions : 31 contrôleuses et contrôleurs ont été distingués pour 15 à 55 ans de service. Ils ont reçu un diplôme (15 ans de service), un bon d'achat ou une montre. Les personnes distinguées pour leurs 50 et 55 ans ont reçu une bouteille de vin signée. La présidente a clos l'assemblée à 14 heures. 

Susanne Ritter


50 à 55 années de
service

50 ans

Joss Ueli, Uebeschi
Moser Johann, Mittelhäusern

55 ans

Grünig Werner, Rüschegg
Heubach

Le tableau des années de service est publié dans la rubrique **Service** du « swissherdbook bulletin » n° 4.25. 

Tournées DLC

Planification provisoire des visites d'exploitations (tournées DLC) de Linear SA de mars à juin 2025.

Mars

- Farvagny
- Frauenfeld
- Chiètres
- La Brévine
- La Chaux-de-Fonds
- Romont
- Singine
- Zurich Nord

Avril

- Aarberg
- Alpage 3^e tour
- Adelboden
- Bulle
- Chablais
- Chaîne du Jura
- Gstaad
- Grindelwald
- Oberwil i. S.
- Pays d'Enhaut
- Préalpes
- Sigriswil
- Valais
- Zurich Est

Mai

- Argovie Sud
- Argovie Nord
- Delémont
- Herzogenbuchsee
- Limpach
- Porrentruy
- Saignelégier
- Sâles
- San Bernardino
- Suisse centrale
- Zurich Ouest

Juin

- Châtel-St-Denis
- Eggiwil
- Entlebuch
- La Côte
- Moudon
- Payerne
- Sumiswald
- Sursee
- Willisau 

Linear SA, Posieux
www.linearsa.ch



VERS LE
Shop

Casquette

CHF 9.00

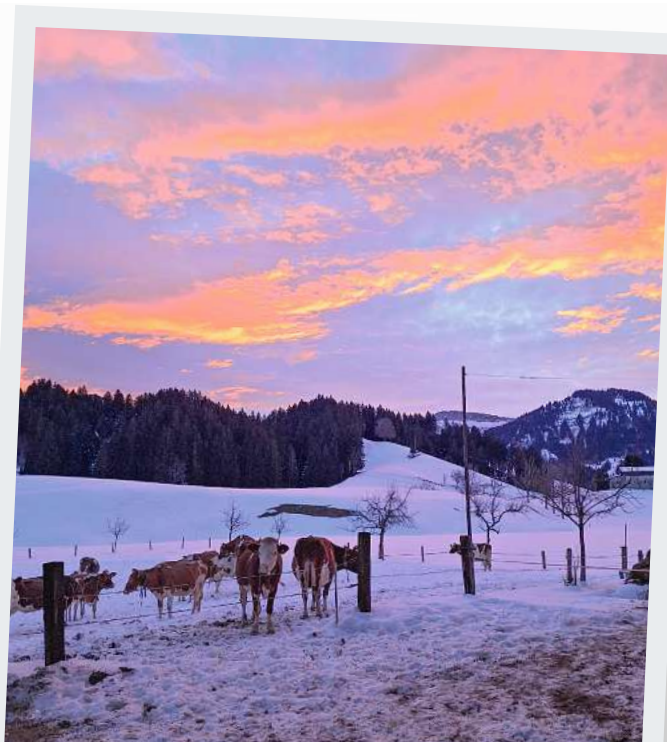


CAMÉRA DE L'ÉLEVEUR

Au revoir l'hiver, à l'année prochaine !

Que ce soit à l'intérieur au chaud ou à l'extérieur dans la poudreuse, tout le monde a apprécié l'hiver 2024/2025. Merci à vous, chères lectrices et chers lecteurs, de nous avoir envoyé ces superbes photos d'hiver.

Parfois c'est aussi calme :
tout le monde profite du
magnifique lever du soleil.
De : Stefan Wicki, Wiggen



Quelle joie !
De : Heidi Reber, Fahrni



Il fait bon vivre à l'intérieur,
au chaud.
De : Amelia Karlen, Boltigen



Mère et fille profitent ensemble de l'hiver.
De : Elodie Gerber, Les Genevez

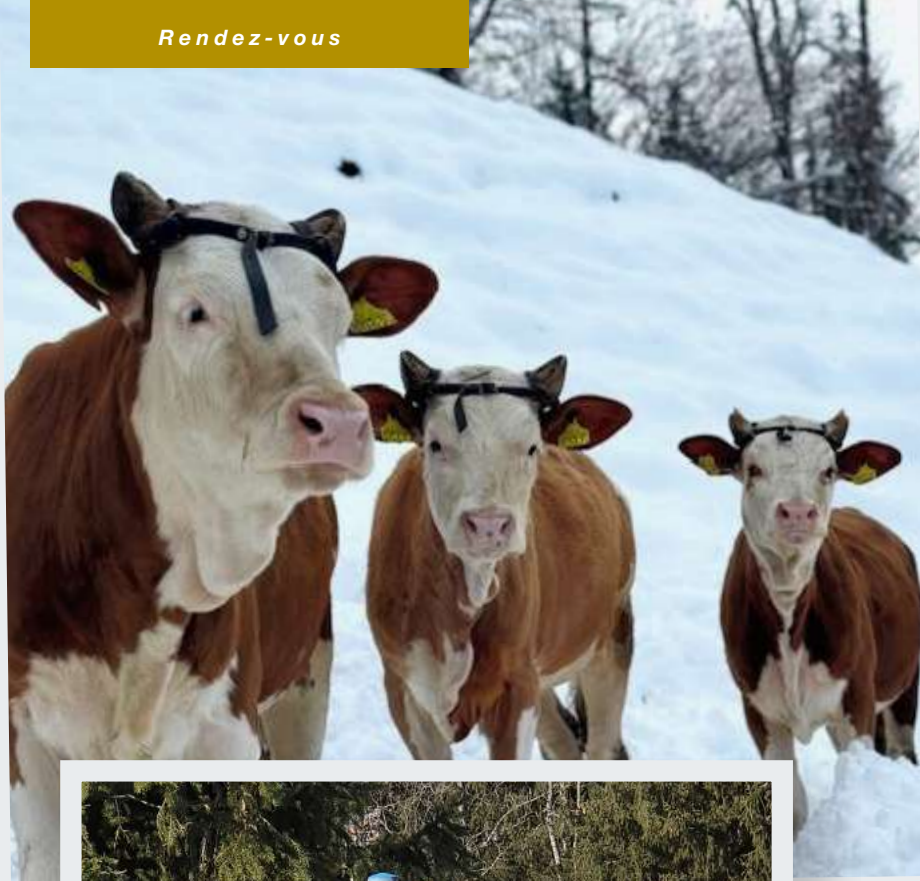
Salutations hivernales du veau DEMON
De : Vanessa Challandes, Boudevilliers



Deux Saint Nicolas avec leurs accompagnateurs
De : Samantha Spycher, Montagne de Sonvilier



SISSI fait ses premières expériences
dans la neige.
De : Melina Brechbühl, Konolfingen



Respirer l'air frais de l'hiver
De : Leandra Meyer, Wolhusen



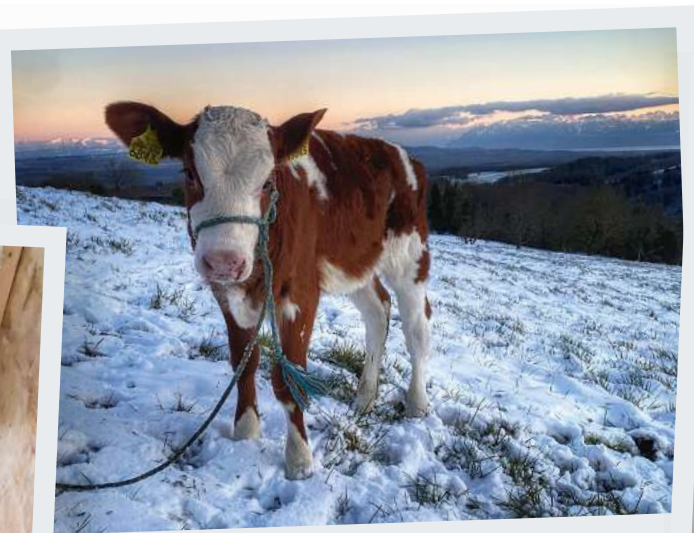
Il faut bien faire une petite pause
de temps en temps.
De : Remo Hartmann, Ebnat-Kappel



Oups, quelqu'un a été un peu
trop curieux.
De : Kathrin Hauswirth, Schönried



Prendre le soleil
De : Ueli Marti, Hinterfultigen



LUMIERE lors d'une promenade
hivernale
De : Arnaud Graber, Premier



Dame Holle s'est
défoulée.
De : Christoph
von Allmen,
Reichenbach i. K.




Quelle chance unique : **SITE** a
donné naissance à des triplés.
De : Bernard Spycher, Lucens

À la recherche de photos

Chères lectrices, chers lecteurs, envoyez-nous
vos plus belles photos de votre quotidien avec les
veaux, les génisses et les vaches. Nous nous ré-
jouissons de recevoir vos photos !

Veuillez envoyer vos photos avec le mot-clé « camé-
ra de l'éleveur » ainsi que votre nom et adresse à :

info@swissherdbook.ch 

ISSUS DU PROGRAMME D'ÉLEVAGE SUISSE

Jeunes taureaux actuels

ENRICO-ET

swissgenetics

*Testage

43.- R

disponible dès le : 07.03.2025

X: 74.- | 49.-*

CH 120.1796.1142.4 | Swissgen ENRICO-ET | E: Swissgenetics, Zollikofen | VE: GA HO 12.24

Mère: Vogue Captivating EZRA
P: Brügger Simon, Willadingen

Westcoast BLAKELY
Vogue Captivating EZRA
L1 83 78 82 84 / G+-82 Ø 1L 8'081 5.01 3.72

RMD-Dotterer SSI GAMEDAY
Westcoast Popstr SIL6827 8977
Larcrest CAPTIVATING
Vogue Hotspot EMMA
L1 / VG-86 Ø 2L 14'892 4.43 3.39

Critères fonctionnels

Cellules somatiques	131
Durée d'utilisation	143
Fertilité	132
Vitesse de traite	94

Production Nombre de filles: 0

Sécurité	Lait
67 %	+1'354 kg

K-cas.: AB β-cas.: A2/A2

Graisse	Protéine
+68 kg +0.14 %	+62 kg +0.18 %

ISSET	IPL
1'621	138

ITP	IFF
124	141

Morphologie Nombre de filles: 0

Format & Capacité	106
Croupe	103
Membres	108
Système mammaire	131

FAGARO-ET

swissgenetics

*Testage

43.- R

disponible dès le : 07.03.2025

X: 74.- | 49.-*

CH 120.1722.8230.0 | CAPJ FAGARO-ET | E: Importembryo | VE: GA HO 12.24



Mère: CAPJ SAIGA

SPEEDY
CAPJ SAIGA
L1 / G+-84 Ø 1L 9'884 4.50 3.48

Peak ALTAZAZZLE
PEPITE
GENIUS
2779
L1 / VG-85 Ø 2L 9'350 4.54 3.55

Critères fonctionnels

Cellules somatiques	126
Durée d'utilisation	125
Fertilité	117
Vitesse de traite	96

Production Nombre de filles: 0

Sécurité	Lait
67 %	+1'744 kg

K-cas.: AB β-cas.: A1/A2

Graisse	Protéine
+90 kg +0.20 %	+72 kg +0.15 %

ISSET	IPL
1'553	145

ITP	IFF
128	123

Morphologie Nombre de filles: 0

Format & Capacité	114
Croupe	122
Membres	113
Système mammaire	122

IMAGINE-ET

swissgenetics

*Testage

43.- | 18.-*

disponible dès le : 07.03.2025

X: 79.- R

CH 120.1813.3249.2 | La Waebera IMAGINE-ET | E: Ferme La Waebera, Le Mouret | VE: GA HO 12.24

Mère: La Waebera Delta-Lambda ILLUSION
P: Ferme La Waebera, Le Mouret

Westcoast BLAKELY
La Waebera Delta-Lambda ILLUSION
L2 85 85 84 87 / VG-85 Ø 1L 9'027 3.78 3.30

RMD-Dotterer SSI GAMEDAY
Westcoast Popstr SIL6827 8977
Farnear DELTA-LAMBDA
La Waebera Letsgo IDEALE
L3 94 91 90 93 / EX-92 Ø 3L 11'807 4.02 3.39

Critères fonctionnels

Cellules somatiques	125
Durée d'utilisation	126
Fertilité	118
Vitesse de traite	108

Production Nombre de filles: 0

Sécurité	Lait
68 %	+1'406 kg

K-cas.: BB β-cas.: A1/A2

Graisse	Protéine
+65 kg +0.08 %	+52 kg +0.06 %

ISSET	IPL
1'485	132

ITP	IFF
134	124

Morphologie Nombre de filles: 0

Format & Capacité	119
Croupe	115
Membres	115
Système mammaire	130

JOHNY RDC

swissgenetics

*Testage

39.- | 14.-*

disponible dès le : 07.03.2025

X: 69.- R

CH 120.1767.0418.1 | Clos Du Praz JOHNY | E: Fragnière Jean-Louis, Avry-devant-Pont | VE: GA HO 12.24

Mère: Clos Du Praz Chief FRANCE
P: Fragnière Jean-Louis, Avry-devant-Pont

Stantons ALLIGATOR
Clos Du Praz Chief FRANCE
L3 95 89 94 95 / EX-94 Ø 2L 11'233 3.54 3.24

Morningview Mcc KINGBOY
Stantons Mccutchen 1174 AGREE
Stantons CHIEF
Clos Du Praz Gold Chip CLARISSE
L2 89 85 83 86 / VG-86 Ø 2L 11'067 3.26 2.88

Critères fonctionnels

Cellules somatiques	114
Durée d'utilisation	103
Fertilité	91
Vitesse de traite	93

Production Nombre de filles: 0

Sécurité	Lait
72 %	+1'582 kg

K-cas.: AE β-cas.: A1/A2

Graisse	Protéine
+54 kg -0.11 %	+45 kg -0.08 %

ISSET	IPL
1'263	126

ITP	IFF
125	97

Morphologie Nombre de filles: 0

Format & Capacité	113
Croupe	112
Membres	115
Système mammaire	121

ATHLET P

swissgenetics

*Testage

39.- | 14.-*

disponible dès le : 07.03.2025

X: 69.- R

CH 120.1619.1707.7 | Alpkuh ATHLET P | SF 94% | E: Wäfler Andreas, Frutigen | VE: GA SF 12.24



Alpkuh ATHLET P

Unternaehrer TOMMY
CH 120.1593.1956.2

Alpkuh Florino ANJA

11.23 L4 92 85 88 92 / VG-89
Ø 4L | 7'353 | 4.85 | 3.67

TOM SF
Unternaehrer Madison MIRABELLE

FLORINO

Alpkuh Fieno AMONA
11.19 L4 89 85 92 94 / VG-89
Ø 6L | 7'130 | 5.12 | 3.79

Production

Nombre de filles: 0

Sécurité

Lait

48 %

+241 kg

ISSET

IPL

1'167

117

K-cas.: BB

Graisse

+29 kg

+0.24 %

ITP

128

β-cas.: A1/A2

Protéine

+20 kg

+0.14 %

IFF

94

IFV

92

Critères fonctionnels

Cellules somatiques	99
Durée d'utilisation	112
Fertilité	93
Vitesse de traite	112

Morphologie

Nombre de filles: 0

Format & Capacité	116
Membres	111
Système mammaire	127
Trayons	112

DJAMBO

swissgenetics

*Testage

39.- | 14.-*

disponible dès le : 07.03.2025

59.- | 34.-*

CH 120.1750.0984.3 | Urfi's DJAMBO | SF 100% | aAa: 342 516 | E: Urfer Simon, Gerzensee | VE: GA SF 12.24



Urfi's DJAMBO

Dreamson CEM
CH 120.1476.7232.7

Hardy DEBORA

10.24 55/55 98
Ø 5L | 8'913 | 4.37 | 3.69

Anderstrup DREAMSON
CUCCI

Trachsel's HARDY

Incas DAMARIS
05.13 L1 85 84 85 81 / GP-84
Ø 4L | 6'972 | 4.44 | 3.59

Production

Nombre de filles: 0

Sécurité

Lait

56 %

+713 kg

ISSET

IPL

1'294

128

K-cas.: AB

Graisse

+44 kg

+0.18 %

ITP

120

β-cas.: A1/A2

Protéine

+37 kg

+0.15 %

IFF

97

IFV

97

Critères fonctionnels

Cellules somatiques	100
Durée d'utilisation	107
Fertilité	101

Morphologie

Nombre de filles: 0

Format & Capacité	103
Membres	115
Système mammaire	124
Trayons	109

SWISS **herdbook**

Un second avis du conseiller zootechnique
est un soutien précieux pour faire progresser l'élevage.

Daniel Schaub
ÉLEVEUR DE BEINWIL SO

myherd **Conseils zootechniques**
PLUS D'INFORMATIONS SUR SWISSHERDBOOK.CH



SCAN ME

Photo: Celina Oswald



IMAGE : ALEXPICTURES

Expositions

Mars 2025

- 21-22 | **26° Arc Jurassien Expo**, Saignelégier
- 28-29 | **Expo Bulle**, Espace Gruyère, Bulle
- 29 | **Concours régional**, jeunesse de Hegau, Bibern

Avril 2025

- 5 | **Expo La Côte**, Gimel (VD)
- 5 | **12° exposition de génisses Gessenay**, Wispile place de parc, Gstaad
- 6 | **Expo Mittelland**, Worben, www.expomittelland.ch
- 12 | **Concours régional Wasseramt**, Oekinggen
- 12 | **Concours d'élite des deux Bâles**, Bretzwil (BL)
- 12 | **Expo Bière**, caserne, Bière
- 13 | **Exposition de génisses Haut-Valais**, im Goler, Raron (VS)
- 19 | **Vach'Expo**, Vouvry (VS)
- 25-4 | **BEA, BERNEXPO** (concours d'élite 2° mai)
- 26 | **Concours du district de Frutigen**, Frutigen
- 26 | **Exposition régionale du nord vaudois**, exploitation Germain Freymond, Yverdon-les-Bains

Mai 2025

- 2 | **Concours d'élite de la BEA, BERNEXPO**
- 3 | **Expo Broye**, manège des Avanturies, Payerne (VD)

Marchés, ventes aux enchères

Mars 2025

- 18 | **Vente aux enchères en soirée Vianco**, Gunzwil, 20 h
- 19 | **Journée de vente**, Hinder vente de bétail, Zuzwil (SG), 9 h à 16 h
- 20 | **54° vente aux enchères argovienne**, arène Vianco, Brunegg
- 25 | **Vente aux enchères en soirée Vianco**, Au Kradolf, 20 h
- 27 | **Vente aux enchères en soirée**, marché couvert, Berthoud
- 28 | **Swiss National Sale**, Espace Gruyère, Bulle, 20 h

Avril 2025

- 1 | **Vente aux enchères en soirée Vianco**, arène Brunegg, 20 h
- 2 | **Journée de vente**, Hinder vente de bétail, Zuzwil (SG), 9 à 16 h
- 4 | **Vente aux enchères en journée**, marché couvert, Schüpbach
- 8 | **Journée de vente Vianco de bétail laitier et à viande**, Au Kradolf
- 15 | **Vente aux enchères en soirée Vianco**, Gunzwil, 20 h
- 23 | **Journée de vente**, Hinder vente de bétail, Zuzwil (SG), 9 à 16 h
- 24 | **Vente aux enchères en soirée**, marché couvert, Berthoud
- 29 | **Vente aux enchères en soirée Vianco**, arène Brunegg, 20 h



IMAGE : DOMINIQUE SAVARY



IMAGE : GUILLAUME MOY

Veuillez nous communiquer les dates de vos manifestations à temps. L'agenda ne prétend pas être complet.
Autres manifestations sur : www.swissherdbook.ch → événements

État 3 mars 2025 : Veuillez tenir compte des informations des organisateurs sur la situation actuelle. L'agenda sur le site Web est actualisé en continu : www.swissherdbook.ch → évènements

IMAGES : CELINE OSWALD



Mai 2025

- 3 **Journée de vente**, Hinder vente de bétail, Zuzwil (SG), 9 à 16 h
- 6 **Vente aux enchères en soirée Vianco**, Au Kradolf, 20 h
- 9 **Vente aux enchères en soirée de jeune bétail Vianco**, arène Brunegg, 20h
- 9 **Vente aux enchères en journée**, marché couvert, Schüpbach
- 13 **Vente aux enchères en soirée Vianco**, Gunzwil, 20 h
- 21 **Journée de vente**, Hinder vente de bétail, Zuzwil (SG), 9 à 16 h
- 22 **Vente aux enchères en soirée**, marché couvert, Berthoud
- 27 **Vente aux enchères en soirée Vianco**, arène Brunegg, 20 h

Juin 2025

- 3 **Vente aux enchères en soirée Vianco**, Au Kradolf, 20 h
- 6 **Vente aux enchères en soirée**, Hinder vente de bétail, Zuzwil (SG), 20 h 15
- 6 **Vente aux enchères en journée**, marché couvert, Schüpbach
- 17 **Vente aux enchères en soirée Vianco**, Gunzwil, 20 h
- 18 **Journée de vente**, Hinder vente de bétail, Zuzwil (SG), 9 à 16 h
- 19 **Vente aux enchères en soirée**, marché couvert, Berthoud
- 28 **Journée de vente**, Hinder vente de bétail, Zuzwil (SG), 9 à 16 h
- 28 **Art of Dairy – Partner Sale**, Kaltacker
- 28–29 **Open Days – Journée des portes ouvertes**, famille Güdel, Kaltacker



Concours jubilaires

Avril 2025

- 12 **75 ans AE Albligen**, Albligen (BE)
- 19 **100 ans AE Sigriswil**

swissherdbook

Mars 2025

- 21 **Assemblée des délégués swissherdbook Bâle-Campagne**, Bretzwil, 20 h

Avril 2025

- 8 **Assemblée des délégués swissherdbook**, Kursaal Berne

Octobre 2025

- 11 **SWISSCOW 2025**, arène Vianco, Brunegg (AG)

IMAGES : DOMINIQUE SAVARY



Impressum

Photo de couverture

Des rendements laitiers constants en 2024

Photo : Celine Oswald

Rédaction

Madeleine Hunziker, responsable

Lionel Dafflon, Marcel Egli, Celine Oswald

Sandra Staub-Hofer, Thibaud Saucy

Français : Atala Gex

Rédaction, édition et abonnements

Société coopérative

swissherdbook Zollikofen

Schützenstrasse 10, 3052 Zollikofen

T +41 31 910 61 11

swissherdbook.ch

info@swissherdbook.ch

Titre swissherdbook bulletin

ISSN 1664-0594

Organe officiel de la Société coopérative

swissherdbook Zollikofen

Races : Simmental, Montbéliarde,

Swiss Fleckvieh, Red Holstein / Holstein,

Normande, Buffles d'Asie, Evolène, Pinzgauer

Régie des annonces

Irene Heynen

Schweizer Bauer

Dammweg 9, 3001 Berne

T +41 31 330 95 00

irene.heynen@schweizerbauer.ch

Production

merkur medien ag, 4900 Langenthal

www.merkurmedien.ch

info@merkurmedien.ch

Mise en page : merkur medien ag,

4900 Langenthal / Corina Burri, Guggisberg

Prix de l'abonnement

Abonnés en Suisse CHF 25.00 par an

Abonnés à l'étranger CHF 50.00 par an

Tirages

(REMP 2024) diffusés / vendus :

Allemand : 8'997 / 8'987

Français : 2'563 / 2'563

Total allemand + français : 11'560 / 11'550

Parution

8 fois par an. Imprimé en Suisse

Impression sur papier FSC®

Clôtures de rédaction

N° 3/2025 : 24 février

N° 4/2025 : 31 mars

N° 5/2025 : 2° juin

Derniers délais pour les annonces (12h)

N° 3/2025 : 1^{er} avril

N° 4/2025 : 29 avril

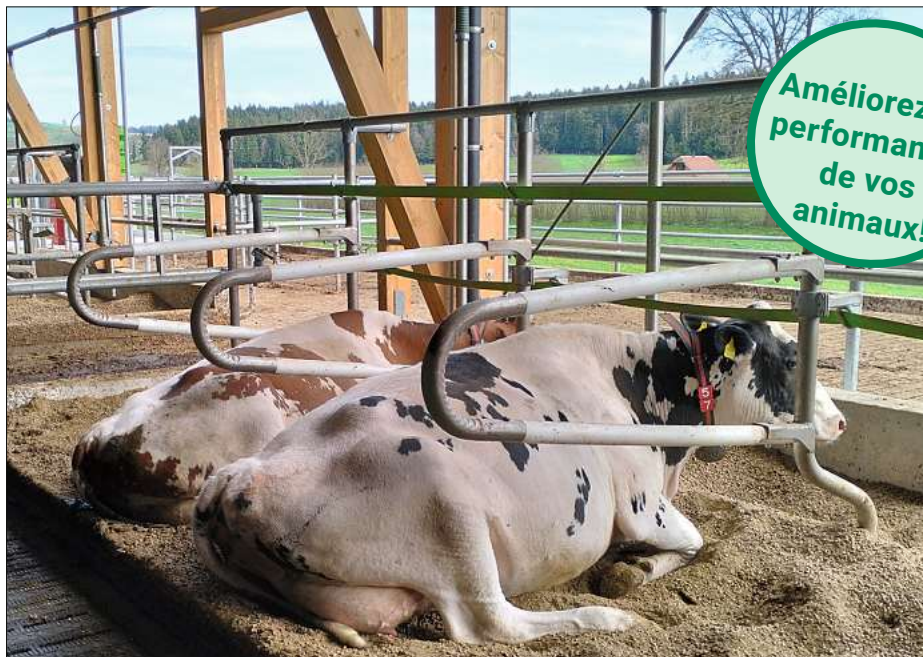
N° 5/2025 : 24 juin

Expédition

N° 3/2025 : 23 avril

N° 4/2025 : 20 mai

N° 5/2025 : 15 juillet



Améliorez les performances de vos animaux!



Eco-Sol



Porte télescopique avec porte intégré

**Vous envisagez d'optimiser votre étable ?
Vous êtes au bon endroit chez nous!**

- améliorer l'efficacité grâce à des produits pratiques
- des vaches saines et performantes grâce à un bien-être animal élevé

Krieger SA
Siège Suisse centrale
6017 Ruswil
Tel. 041 496 95 95

Succursale Suisse romande
3178 Bödingen
Tel. 031 740 60 60

Succursale Suisse orientale
9542 Münchwilen
Tel. 071 947 25 46



www.krieger-ag.ch/fr

Krieger

Planification & Installation d'étable

Landi

notre atout

www.landi.ch

Top offre
18.95

Quantité limitée



**Corde électrique
caoutchouc 25 m**

Agraro. Câble électrique en caoutchouc de 7 mm, extensible jusqu'à deux fois la longueur, sans coincer la crinière ou la queue. Pour les passages de porte, les séparations, les paddocks, etc. Avec 3 x 0,30 mm de conducteurs Niro pour une bonne conduction électrique.

51867



Top offre
49.95

Quantité limitée

250 pièces

Isolateur seau de 250 pcs. Agraro

Avec support continu et large support en fil métallique. Support en acier galvanisé de 5,3 mm. Aide au vissage incluse.

52131



Prix bas en permanence

Commander maintenant sur landi.ch

Prix en CHF. Sous réserve de changements de prix ou d'articles. Valable 01.03. - 31.03.25

26,5 kg de production par jour de vie
Schürch's Cocosamba

KRISTALL



Schürch's Cocosamba KRISTALL, Christian Schürch Murzelen



MINEX – Pour des vaches saines et longévives

Choyez vos préférées au quotidien: **MINEX** pour des vaches en pleine forme et productives.

OFFRES SPÉCIALES

UFA-Rumilac

Protection contre les météorisations

Rabais Fr. 25.–/100 kg

jusqu'au 25.04.25

UFA-Boli

Complémentation ciblée

Rabais 10%

jusqu'au 25.04.25

ufa.ch

Gratuit: 1 sac de UFA-Ketonex

Expl. bio: UFA 989 Natur Extra
dès l'achat de 300 kg de composés minéraux MINEX/UFA
ou **50 kg de sel bétail**
dès l'achat de 150 kg de composés minéraux MINEX/UFA

Rabais Fr. 60.–

par lot de 600 kg de MINEX

valable jusqu'au 25.04.25

Service technique UFA

Lyssach

058 434 10 00

Puidoux

058 434 09 00

Dans votre

LANDI

ufa.ch