

## L'ARCHITECTURE DU BATIMENT DE SWISSHERDBOOK

# Porter et être porté

Cette année, plusieurs jubilés sont au programme! swissherdbook fête son 125<sup>e</sup> anniversaire, le nouveau bâtiment de swissherdbook à Zollikofen a été inauguré il y a 45 ans et son architecte, Edwin Rausser, a fêté son 90<sup>e</sup> anniversaire ce printemps.

Ces jubilés sont une raison suffisante pour attirer l'attention sur le bâtiment, qui remplit toujours parfaitement sa fonction.

## SOLIDARITE PAYSANNE

Dans les années 1960, il s'avéra être nécessaire de concentrer les localités de la fédération à un nouveau lieu central. En 1966, il fut décidé de construire sur l'aire de la Rütli et de financer le bâtiment par une participation financière des éleveurs d'un franc par clôture de lactation, sans subventions, en autores-

ponsabilité solidaire par les membres de la Fédération suisse d'élevage de la race tachetée rouge FSETR. Le but envisagé avec ce nouveau bâtiment, réunissant les laboratoires centralisés pour les analyses du lait sur les teneurs en matière grasse et en protéine et les bureaux, était de rationaliser les processus de travail au maximum.

## ESPRIT PROGRESSISTE

Il ressort des documents des années 1960 que le maître d'ouvrage, sous la direction de Hans Wenger, directeur de

la FSETR, et l'architecte Edwin Rausser ont recherché une étroite collaboration dès le début. Le mandat fut attribué à Rausser, les protagonistes ayant fait connaissance à l'occasion de la collaboration à l'exposition nationale à Lausanne en 1964. Ils voulaient maîtriser « les futurs défis dans un esprit d'ouverture progressiste » sur la base des traditions et exprimer cet esprit lors de la construction du nouveau bâtiment. Il fut donc décidé, sur la base d'études approfondies des processus de travail, de disposer les places de travail dans des bureaux en espace ouvert et de tenir les herd-books au moyen d'un système de traitement électronique des données.

## DEVELOPPEMENTS

La construction du nouveau bâtiment de la FSETR tombe dans une période durant laquelle l'autoroute dans la région de Berne est en voie de construction et les changements y reliés se manifestent rapidement. Le béton et le verre s'étaient imposés comme matériaux de construction et l'ingénieur spécialiste de la ventilation en charge venait de retourner des Etats-Unis où il avait fait des études. Dans son article sur l'inauguration, Rausser écrit que le maître d'ouvrage ne souhaitait « pas d'architecture de confection avec une façade à



IMAGES : ROLF SIEGENTHALER, PHOTOGRAPHIE, BERNE

Façade longitudinale du bâtiment de swissherdbook à Zollikofen



L'angle du bâtiment montre comment les murs du bâtiment sont emboîtés et portés et on reconnaît que la baie vitrée passe à l'intérieur des contreforts comme une « peau ».

jeter après usage ». Cela laisse entrevoir que Rausser est une personnalité affirmée qui défend ses convictions. Sa remarque nous signale toutefois aussi directement son attitude architectonique fondamentale.

### ARCHITECTURE COMPREHENSIBLE

« Ce qui nous fascine dans les bâtiments historiques, c'est leur structure portante visible, car elle donne de la force, de l'ordre et une référence à ces bâtiments », écrit Edwin Rausser en 1970 et appelle ces paroles « esprit de construction »!

En effet : L'édifice d'Edwin Rausser se « lit » facilement. Tout est conçu de la sorte que l'on voit depuis l'extérieur comment la structure portante fonctionne. Mais parlons d'abord de la subsidence.

L'édifice occupe 4 zones tramées sur 6 et présente trois étages au-dessus du sol (une cave comme 4<sup>e</sup> étage). La proportion de base est 3 : 2, soit une quinte. Pour cela, il faut 5 axes de support du côté étroit et 7 du côté longitudinal. Ces piliers visibles à l'extérieur de la façade

démontrent qu'ils portent l'édifice. Des cames bien visibles aux supports portent les planchers d'étage, d'autres flans constituent les appuis pour les branches à crépis horizontales. Tout en haut, une architrave forte, déplacée expressément vers l'extérieur, entoure comme toit tout l'édifice. Les coins du bâtiment sont conçus avec virtuosité. On sent et voit que derrière la structure forte, il y a une peau fine en verre. Elle forme la façade intérieure rythmique, qui entoure tous les étages. Evidemment, cette conception experte, bien proportionnée du bâtiment nécessite encore une exception. Il est manifeste depuis l'extérieur que ►


## Auteurs responsables de la construction du bâtiment

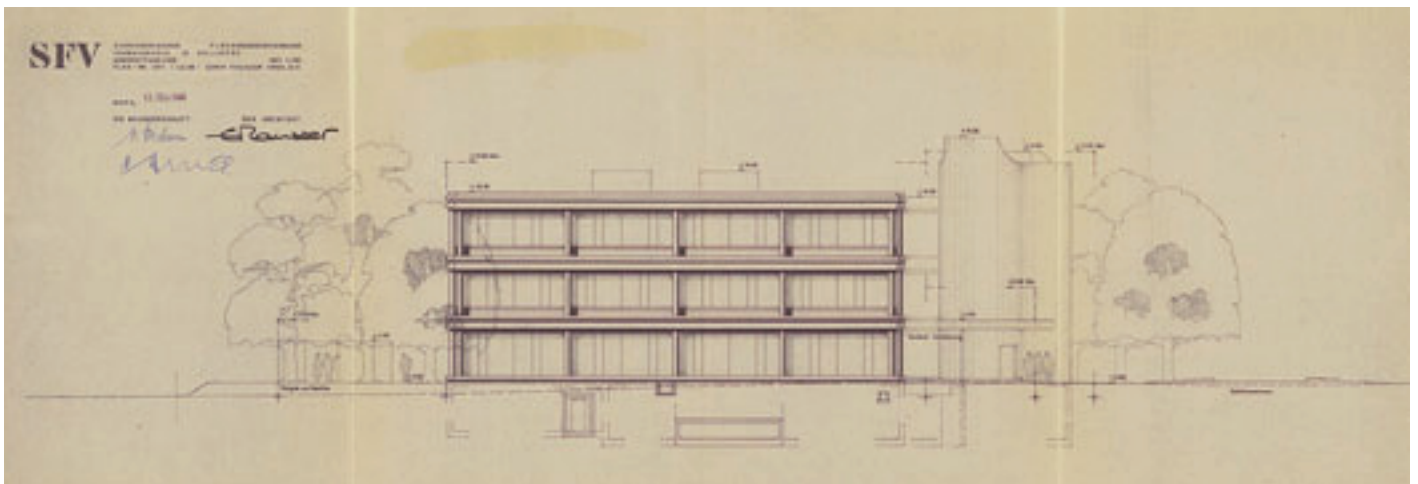
Edwin Rausser, architecte FAS  
Né le 13 février 1925 à Frauenfeld TG  
Etudes à l'EPF  
Bureau d'architecture à Berne dès 1954



**Bâtiment de la Fédération suisse d'élevage de la race tachetée rouge**  
Collaborateurs : Markus Gierisch et Pierre Cléménçon  
Ingénieurs : Walder + Von Gunten, Berne. Collaboration : Heinz Studer  
Contremaître et chef de chantier : Emil Schaller

### Exemples d'œuvres :

- 1964 Constructions à l'Expo 64 avec Fritz Zweifel, Zurich
- 1963 – 65 Eglise de Bichelsee TG
- 1966 – 68 Eglise d'Urtenen
- 1966 – 70 FSETR à Zollikofen
- 1975 – 81 Nouvelle conception des établissements St-Jean à Gals, Erlach 



Plan pour la demande d'autorisation de construire du 12 mars 1968 : original bureau d'architecture Edwin Rausser, Berne

- les étages doivent avoir des supports également à l'intérieur. L'édifice est si transparent et lumineux ! Où faudrait-il encore mettre un escalier à l'intérieur ? Rausser en a fait une sculpture indépendante et démontre que le béton convient à être coulé.

#### ANCRE DANS LA TRADITION

Le bâtiment de swissherdbook à Zollikofen est ancré dans l'architecture classique aussi bien que dans les constructions de la tradition paysanne en Suisse. Des constructions à poteaux avec revêtement en planches horizontales simples du 17<sup>e</sup> siècle, avec leur construction en bois experte et forte peuvent avoir un rayonnement semblable à celui de l'œuvre d'Edwin Rausser. Il lui importait beaucoup de faire preuve d'un esprit de construction moderne et d'utiliser des matériaux modernes. Son travail à Zollikofen doit être considéré comme un chef-d'œuvre, car de nombreux aspects de la création architecturale s'y unissent. Le bâtiment est en même temps moderne et traditionnel. Il passionne par sa construction artisanale de haute qualité et démontre que l'architecture peut avoir une structure tectonique vigoureuse, qui est compréhensible pour tous les spectateurs comme une MAISON dans son sens le plus authentique.


De plus, il s'avère que l'esprit de construction était marqué par la réflexion à long terme, puisque la maison répond de manière excellente aux exigences

de nos temps et offre de merveilleuses places de travail avec vue sur les prés jusqu'aux Alpes. Avec ses 45 ans, le bâtiment n'a rien perdu de sa splendeur et se présente en excellent état, en majeure partie original. L'actuelle approche du cycle de vie total a été surpassée par une construction simple et correcte et par la qualité artisanale. Cela distingue l'architecture qui a une validité à long terme dans la société.


#### REPOUNDANT AUX EXIGENCES ACTUELLES

Qu'est-ce qu'il faut pour qu'une œuvre architecturale garde sa valeur au-delà des tendances actuelles ? L'exemple du

bâtiment de la FSETR montre que les réflexions fondamentales sont centrales : structure spatiale garantissant une bonne qualité d'utilisation et une haute flexibilité, grands soins vis-à-vis des questions sociales et respect de la dimension humaine, construction simple, conception d'installation claire, qualité de construction durable avec des matériaux de haute valeur.

swissherdbook et d'autres entreprises s'épanouissent donc en concordance avec nos temps modernes dans ce bâtiment de 45 ans. Une pareille architecture passionne encore aujourd'hui et grâce à l'entretien exemplaire et à la grande compréhension que les responsables actuels témoignent à la substance du bâtiment, l'avenir de cet excellent chef-d'œuvre des années 1970 est assuré. Cette architecture est cohérente à elle seule ! 


*Patrick Thurston, architecte FAS, Berne*

Dans le cadre de la bourse pour les arts plastiques, la photographie et l'architecture, le comité du groupe de Berne de la Fédération des architectes suisses (FAS) se consacre à quatre bâtiments des années 1960 et 1970 sous le sujet « force de la forme de construction ». Le bâtiment de swissherdbook à Zollikofen est l'une de ces œuvres examinées dans ce cadre. 

### 45 ans d'adéquation

Les responsables au milieu des années 60 avaient souhaité un bâtiment en bois style chalet pour leurs bureaux et laboratoires. Mais le directeur d'alors, normalement un esprit plutôt conservateur, imposa le bâtiment d'Edwin Rausser contre toute résistance.

Aujourd'hui, nous ne pouvons que le remercier de sa persévérance, car en plus de 45 ans, le bâtiment a convaincu par ses qualités extraordinaires, surtout en ce qui concerne son adéquation et sa flexibilité, ainsi que par l'exécution très soignée, qui nous garantit aujourd'hui une haute utilité qui n'est que difficilement surpassable aussi par les nouvelles constructions.

Prévu comme bureau en espace ouvert, dans l'intervalle utilisé avec des bureaux individuels et aujourd'hui à nouveau largement dans son état original, le bâtiment nous prouve chaque jour ses structures visionnaires qui permettent facilement les modes d'exploitation les plus divers. 

*Matthias Schelling, directeur de swissherdbook*